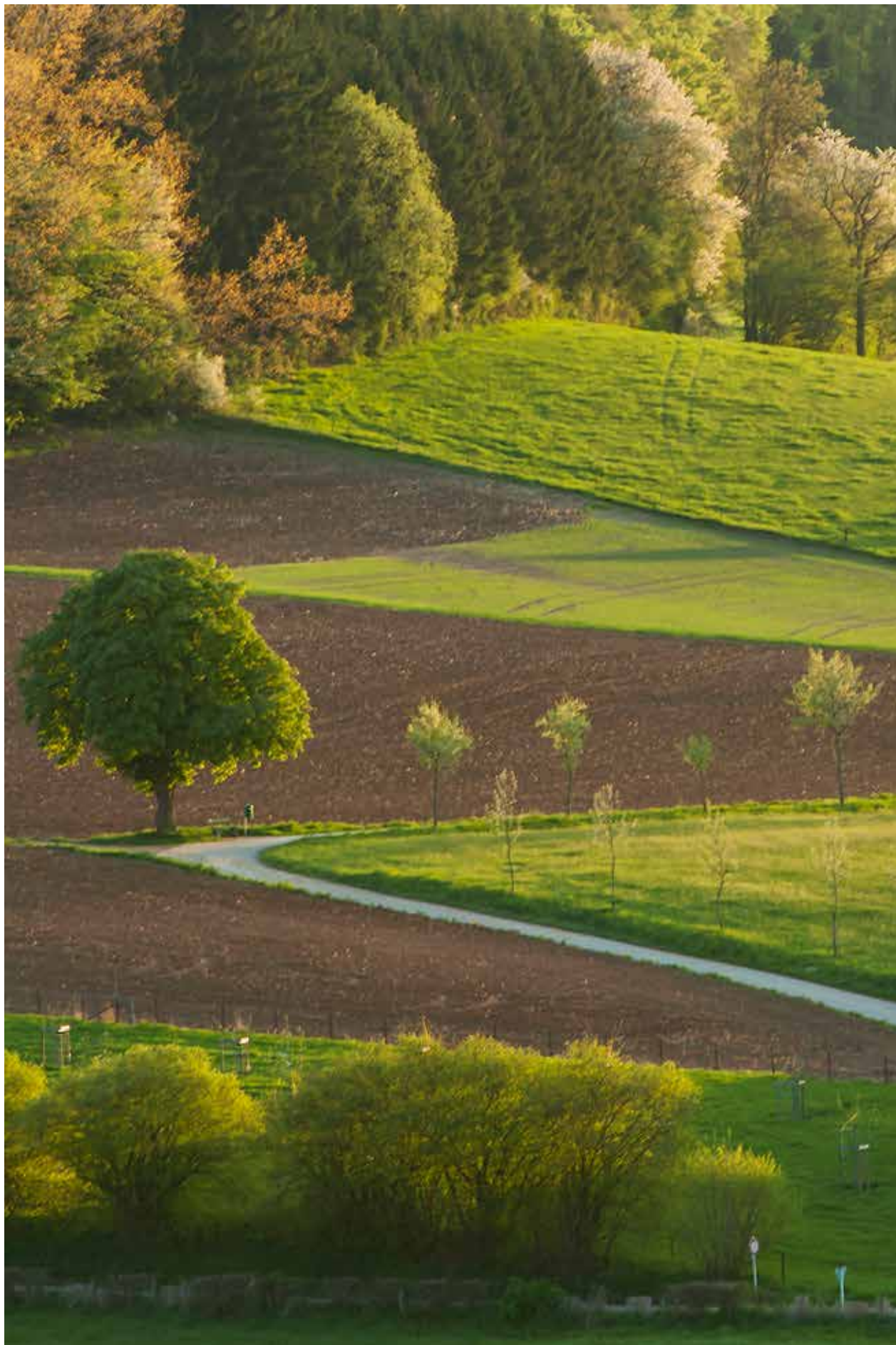


# DE SCHELLEPER



**D'ZEITUNG VUN DER GEMENG BETTENDUERF**

**AUGUST 2021**

# GEMENGEVERWALTUNG

## ADMINISTRATION COMMUNALE

T. 281 254 | F. 281 254 299  
1, Rue Neuve | L-9353 Bettendorf

www.bettendorf.lu

### SUR RDV PAR TÉLÉPHONE 281 254 200

	LUNDI	MARDI	MERCREDI	JEUDI	VENDREDI
matin	08.00–11.30	08.00–11.30	fermé	08.00–11.30	07.30–11.30
après-midi	13.30–18.00	13.30–16.00	fermé	13.30–16.00	13.30–16.00

### NUMÉROS DE TÉLÉPHONE UTILES

#### COLLÈGE DES BOURGMESTRE ET ÉCHEVINS

HANSEN Pascale, bourgmestre  
T. 281 254 202  
bourgmestre@bettendorf.lu

VAZ DO RIO José, échevin  
T. 691 809 662  
jose.vazdorio@bettendorf.lu

MERGEN Patrick, échevin  
patrick.mergen@bettendorf.lu

#### SECRÉTARIAT

SCHLECHTER Mireille, secrétaire communale  
T. 281 254 201  
mireille.schlechter@bettendorf.lu

#### BUREAU DE LA POPULATION

AULLO Kelly, rédacteur  
T. 281 254 204  
population@bettendorf.lu

#### RECETTE

DISTELDORFF Serge, receveur  
T. 281 254 203  
recette@bettendorf.lu

#### ACCUEIL

ANDRE-HOFFMANN Simone, employée communale  
T. 281 254 200  
info@bettendorf.lu

#### SERVICE TECHNIQUE

MARTINS Helder, ingénieur technicien  
T. 281 254 208  
technicien@bettendorf.lu

SEYLER Conny, expéditionnaire technique  
T. 281 254 212  
conny.seyler@bettendorf.lu

#### HEURES D'OUVERTURE

	LUNDI	MARDI	MERCREDI	JEUDI	VENDREDI
matin	08.00–11.30	08.00–11.30	fermé	08.00–11.30	07.30–11.30
après-midi	sur rdv	sur rdv	fermé	sur rdv	sur rdv

#### ATELIER COMMUNAL

PUTZ Paul, préposé  
T. 281 254 222  
technique@bettendorf.lu  
8A, Rue de la Gare L-9353 Bettendorf

JOST Frank, concierge  
T. 281 254 313  
concierge@bettendorf.lu

#### Editeur

Gemeng Bettenduerf  
D'Zeitung gëtt publizéiert ënnert der Responsabilitéit  
vum Schäfferot

#### Redaktiounscomité

D'Bulletinskommissioun vun der Gemeng Bettenduerf

**Memberen:** Back Albert, Castiglia Pir, Haas Pierre, Sauber Jean-Marie,  
Troes Paul (President)

Kontakt: bulletin@bettendorf.lu

#### Layout

Apart

#### Fotoen

Haas Pierre, Crèche, Maison Relais, Précoce, Siden,  
Veräiner aus der Gemeng

**Foto Couverture:** Haas Pierre, Bettenduerf, Hombuch

Redaktiounsschluss fir déi nächst Gemengenzeitung ass den  
1. November 2021.

Schéckt Är onformatéiert zesammenhängend Texter an Är onbearbescht  
Fotoën a gudder Opléisung separat op bulletin@bettendorf.lu.

*D'Artikelen sinn ënnert der Verantwortung vum jeeweilege Signataire.*

## EDITORIAL

5

## GEMENGEROT

› 04.01.2021	7
› 10.02.2021	7
› 17.03.2021	9
› 28.04.2021	10
› 02.06.2021	11
› 17.06.2021	11

## GEMENGENINFORMATIUNEN

› Den Alldag an eiser neier Crèche	13
› Précoce: Vun der Larv zum Himmelsdéier	16
› Aktivitéiten vun eiser Maison Relais	17
› Héichwaasser Juli 2021	19
› SIDEN Chantier „Am Krippel“	48
› Matdeelungen	53

## DUERFLIEWEN

› D'Musik Gilsdref während der Pandemie	59
› An Erënnerung un den Arno Michels	61
› Bleift sportlech mam Indiaca	62



# EDITORIAL

## **Léif Matbierger a Matbiergerinnen,**

D'Joer 2021 war bis elo net nëmmen duerch déi aktuell Crise sanitaire gezechent, déi eis nach ëmmer begleet an eist Liewen zum Deel am Alldag aschränkt, mä och duerch déi rezent Evenementer vum 14. a 15. Juli 2021, déi eis 3 Dierfer staark markéiert hutt. An deem Sënn fannt Dir och eng Bäilag mat villen Andréck an dësem Schloper.

Den Staarkreen vum 14. Juli huet dozou gefouert dat d'Tirelbaach zu Gilsdref rëm aus dem Bachbett geklommen ass an de Bewunner vum Aal, um Kneppchen an an der rue principale rëm vill Schued zougefüügt hutt.

Leider ass et dann an der Nuecht och nach zu Iwwerschwemmunge vun der Sauer an den 3 Uertschafte komm.

Et waren Iwwerschwemmunge, wëi vill Leit se 1992/1993 erlieft haten, mä dach waren se exzeptionell ewell mir haten ee „Wanterhéichwaasser“ am Summer an dobäi nach Staarkreen, eist ganzt Land, an di ganz Groussregioun waren, deels nach méi schwéier, betraff.

D'Prioritéit vum Schäfferot ass de Moment fir net nëmmen de PAG an den 2 Vote ze ginn, mä och fir d'Mesurë fir den Héichwaasserschutz zesumme mam Bureau EPI virun ze dreiwen. Aner Mesurë wäerten och nach am Kader vun der Renaturéierung vun der Tirelbaach geholl ginn.

De Moment ass virgesinn, dass mir een Treibholzfang op verschiddene Plazen an der Tirelbaach installéieren. Mir wëllen awer och de Propriétaires d'Méiglechkeet gi fir verschidde Mesuren am Kader vun „Eigenschutzmassnahmen“ z'ënnerhuelen, déi och zum groussen Deel subventionéiert ginn.

No der Versammlung am leschten Hierscht hunn verschidde Propriétaires sech gemellt fir datt am Kader vun enger Visite des Lieux gekuckt gëtt, wat fir eng Mesurë Sënn maachen a kënne geholl gi pro Haus.

Déi Leit, déi sech gemellt hunn, ginn an den nächste Wochen an dem Sënn kontaktéiert.

Mir versécheren awer och, datt déi Leit, déi sech nach net gemellt hunn, wäerten zäitno nach eemol opgeruff ginn fir vun de Mesurë vum Eigenschutz profitéieren ze kënnen. Wann dir nach weider Froen hutt, da kënnt dir Iech selbstverständlech nach op der Gemeng mellen.

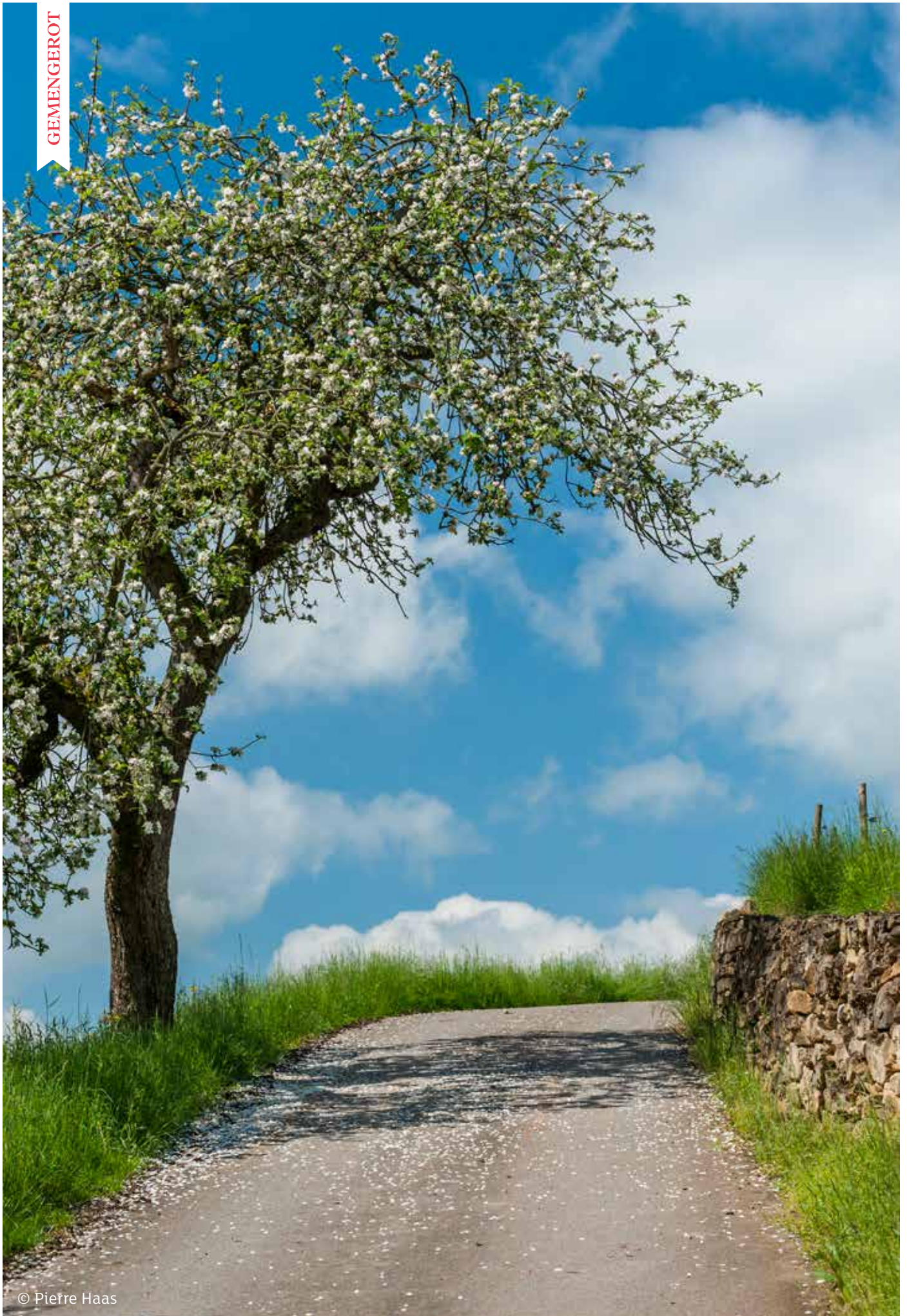
Mir hoffen, datt de Rescht vum Summer fir eis all méi roueg verleeft an datt mir all e bessi zur Rou kënne kommen.

Zum Schluss soe mir awer och dem Redaktionscomité vum Schloper ee ganz grouse MERCI fir säin Engagement.

**Léif Gréiss**

**Äre Schäfferot.**

GEMENGEROT



© Piefre Haas

Bettenduerf, Bettenduerfer Biereg

# CONSEIL COMMUNAL

04.01.2021

**Présents :** Pascale Hansen (visioconférence), José Vaz Do Rio, Patrick Mergen, Albert Back, Suzette Serres, Jean-Marie Sauber, Lucien Kurtisi

**Absent excusé :** Romain Heirens

1.1 Unanimement le conseil communal décide d'exercer son droit de préemption sur les parcelles cadastrales inscrites au cadastre A Bettendorf de la commune de Bettendorf, sous le numéro 2520/3410 au lieu-dit auf der Welleschbach, terre labourable, 43 ares et sur la parcelle inscrite sous le numéro 1554/4052 au lieu-dit auf der Dahm, pré, en vue d'acquisition de ces terrains en tout ou en partie.

1.2 Unanimement le conseil communal décide d'exercer son droit de préemption sur la parcelle cadastrale inscrite au cadastre A Bettendorf de la commune de Bettendorf, sous le numéro 218/5030 au lieu-dit « rue du Pont », place occupée, bâtiment industriel ou artisanal, contenant 10 ares 10 centiares, en vue de l'acquisition de ce terrain dans un but d'utilité publique, à savoir l'extension du site scolaire.

# CONSEIL COMMUNAL

10.02.2021

**Présents :** Pascale Hansen (visioconférence), José Vaz Do Rio,

Patrick Mergen, Albert Back, Suzette Serres  
Jean-Marie Sauber, Lucien Kurtisi

**Absent :** Romain Heirens

1. Unanimement le conseil communal décide trois modifications du règlement communal de la circulation. Ces modifications ont été approuvées et publiées.
2. Unanimement le conseil communal décide d'accorder les subsides ordinaires pour l'année 2021 aux associations locales et à divers organismes nationaux comme suit:



## I. à charge de l'article 3/839/648110/99001 du budget de 2021

1. Fanfare des Sapeurs Pompiers Bettendorf	2.110 €	n.i. 814,40 au 1.8.2018
2. Fanfare des Sapeurs Pompiers Gilsdorf	2.110 €	
3. Chorale Ste Cécile Bettendorf	1.490 €	
4. Chorale Ste Cécile Gilsdorf	1.490 €	
5. Société de Chant Moestroff	1.490 €	
6. Chorale Fatima	500 €	
7. Club des Jeunes Bettendorf	500 €	
8. Club des Jeunes Gilsdorf	500 €	

9. Fraen a Mammen Bettendorf	500 €	
10. Carpe Vitam	500 €	
11. APEEPP	500 €	
<b>II. à charge de l'article 3/825/648110/99001 du budget de 2021</b>		
1. FC Jeunesse Gilsdorf	2.980 €	n.i. 814,40 au 1.8.2018
2. Fëschclub « De Bärw » Gilsdorf	500 €	
3. Société de Gymnastique « La Villageoise » Bettendorf	1.240 €	
4. Wanderfrënn Bettendorf	750 €	
5. DTC Gilsdorf	1.490 €	
6. Indiacca Bettendorf	1.240 €	
7. Aikido Bettendorf	500 €	
8. Sportclub « Vila Pouca » Bettendorf	500 €	
9. HSV Sauerdall	250 €	
10. Danzsport Bettendref	250 €	
<b>III. à charge de l'article 3/430/648110/99001 du budget de 2021</b>		
Syndicat d'Initiative Bettendorf	1.000 €	n.i. 814,40 au 1.8.2018
<b>IV. à charge de l'article</b>		
Fédération régionale des Sapeurs Pompiers	250 €	
<b>V. à charge de l'article</b>		
Coin de Terre et du Foyer Gilsdorf	500 €	n.i. 814,40 au 1.8.2018

- Unanimement le conseil communal approuve un compromis de vente avec la société anonyme ACA Participations s.a. relatif à une maison unifamiliale sise à 1, rue du Pont à Bettendorf. L'acquisition se fait dans un but d'utilité publique en vue de l'extension du site scolaire au montant de 1.250.000 euros.
  - Les rôles suivants sont approuvés unanimement: Le rôle concernant la taxe sur l'utilisation de la canalisation, s'élevant au montant de 114.302,77 euros; le rôle concernant la taxe de la vente d'eau, s'élevant au montant de 70.644,81 euros; le rôle concernant la taxe de la vente d'eau, taxe fixe (location compteur), s'élevant au montant de 15.402,96 euros et le rôle concernant la taxe d'enlèvement, destruction et recyclage des ordures au montant de 59.150,13 euros;
  - Des titres de recettes au montant de 1.189.471,89 euros sont signés.
- Réaménagement de la rue des Jardins à Gilsdorf: 28.503,89 euros
- Mme Pascale Hansen, bourgmestre, informe le conseil communal que le site du « Birringer Schlass » à Schieren serait très intéressant à acquérir pour les communes de la Nordstad, d'autant plus que ce site représente la « porte d'entrée » de la Nordstad. Le château est mis en vente via la procédure de la soumission cachetée et une offre en vue d'une éventuelle acquisition sera faite par la Syndicat intercommunal Nordstad.

Les décomptes suivants ont été approuvés:

- Réaménagement des forages / captages à Gilsdorf et Bettendorf: 170.862,31 euros
- Réaménagement des alentours du centre sportif à Bettendorf: 115.657,63 euros
- Réaménagement de la cité Pierre Strauss à Bettendorf: 219.902,60 euros

**Présents :** Pascale Hansen, José Vaz Do Rio, Patrick Mergen, Albert Back, Suzette Serres, Jean-Marie Sauber, Romain Heirens, Lucien Kurtisi

1. Unanimentement le conseil communal décide quatre modifications du règlement communal de la circulation.
2. Avec six voix et deux abstentions (Heirens, Kurtisi) le conseil communal approuve une convention avec la commune de Tandel pour la construction d'un hangar pour le besoin du service forestier, triage Tandel/Bettendorf. Jusqu'à présent le service forestier se trouve installé dans un hangar pris en location à Brandenburg. Le contrat de bail viendra à expiration et ne sera plus renouvelé, raison pour laquelle la décision a été prise de construire un hangar dans la localité de Tandel près de l'atelier communal. Les frais de construction du hall et les frais des bureaux sont partagés à part égales. La commune de Tandel met gratuitement à disposition le terrain sur lequel les infrastructures sont actuellement projetées et prend en charge les frais d'exploitation et fonctionnement du hall. La Commune de Bettendorf remboursera 50 % des frais de fonctionnement réels à la commune de Tandel.
3. Unanimentement le conseil communal décide d'accorder aux agents recenseurs chargés par le collège des bourgmestre et échevins du recensement général de la population 2021 les indemnités suivantes :
  - 25 € pour la participation à la séance d'information
  - 1 € par immeuble recensé
  - 2 € par logement recensé
  - 1,20 € par personne recensée
4. Le conseil communal désigne Madame Pascale Hansen comme déléguée à l'égalité des chances entre femmes et hommes.
5. Le conseil communal décide unanimentement qu'à partir du 1<sup>er</sup> avril 2021, la commune de Bettendorf participe aux frais liées à une fuite d'eau, laquelle n'est pas causée par le propriétaire, comme suit :
  - Le service communal en charge de la facturation calcule la consommation d'eau et canalisation (taxes variables) sur les 3 dernières années. Au cas où la composition du ménage a changé pendant ces trois années, le calcul se fait au prorata.
  - La différence entre la moyenne calculée sur les 3 dernières années de consommation (taxes eau et canalisation variables) et la facture qui reprend les m<sup>3</sup> d'eau et canal de la fuite est éligible d'une participation communale à raison de 50 %.
6. Unanimentement le conseil communal décide de renouveler l'engagement de la commune de Bettendorf pris en ayant adhéré à « Mayors for Peace » et de réaffirmer à cette dernière son soutien dans la promotion du désarmement nucléaire au niveau mondial.
7. Unanimentement le conseil communal décide de formuler l'avis concernant les projets de plan d'action contre le bruit comme suit :
  - Les plans d'action nationaux contre le bruit des grands axes ferroviaires, contre le bruit dans l'agglomération de Luxembourg et celui contre le bruit de l'aéroport de Luxembourg ne concernent pas la commune de Bettendorf.
  - Le plan d'action contre le bruit des grands axes routiers concerne la commune de Bettendorf et plus précisément la rue Clairefontaine à Gilsdorf jusqu'à Blesbruck à Bettendorf.
  - La commune de Bettendorf, dont le projet d'aménagement général est en cours de procédure, a veillé à y insérer une zone de bruit inférieure ou égale à 70dBA et incite les maîtres d'ouvrages à ne pas construire du côté donnant sur la rue.
8. Unanimentement le conseil communal approuve un compromis de vente avec la société Immo Calla sàrl concernant un bien au lieu-dit am Aal à Gilsdorf, d'une contenance de 0,46 ares pour le prix d'un euro symbolique et la convention concernant le raccordement des immeubles.
9. Des titres de recettes au montant de 1.241.642,42 euros sont signés.
10. Mme Pascale Hansen accuse réception de la lettre de M. Lucien Kurtisi concernant diverses questions concernant la « Nordstad » et explique que le collège des bourgmestre et échevins lui répondra par écrit.

Lesdits courriers ont été publiés sur les réseaux sociaux.

# CONSEIL COMMUNAL

28.04.2021

**Présents :** Pascale Hansen, José Vaz Do Rio, Patrick Mergen (par visioconférence), Albert Back, Suzette Serres, Jean-Marie Sauber, Romain Heirens, Lucien Kurtisi

1. Le conseil communal arrête avec 6 voix contre 1 (Suzette) l'organisation scolaire provisoire. Il arrête unanimement le plan d'encadrement périscolaire des années 2021-2022.  
  
Une brochure avec les détails sera publiée en septembre sur le site internet de la commune et envoyée également aux parents des élèves fréquentant l'école fondamentale.
2. M. Patrick Mergen est désigné délégué au Conservatoire de musique du Nord.
3. Une demande de morcellement des Consorts Schaack à Gilsdorf a été approuvée avec 7 voix et 1 abstention (Heirens), une demande de morcellement de la société Terra Go pour le compte de l'Agence immobilière Hélène Grober a été approuvée avec 7 voix et 1 abstention (Kurtisi) et une demande de morcellement de l'Immo Ansay a été approuvée unanimement. L'avis au public concernant ces trois morcellements a été publié sur le tableau d'affichage communal et sur le site internet.
4. Unanimement le conseil communal fixe à 130 points indiciaires au prorata de leur tâche, le salaire du personnel remplaçant les femmes de charge en cas de besoin.
5. Le conseil communal décide de maintenir le prix de vente d'un repas dans la cantine scolaire pour le personnel de la commune de Bettendorf à 8 €/repas.
6. Le conseil communal décide unanimement de modifier le règlement communal de la circulation à Gilsdorf en vue d'interdire le stationnement des camionnettes en soirée et pendant les weekends dans les rues « rue am Aal », « op der Bell », « route de Broderbour (CR356) », « rue de l'Eau », « rue des Jardins », « rue um Knaeppchen », « rue du Pont (CR356A) », « rue des Prés », « rue Principale (Tronçon A: voirie étatique CR356) », « rue Principale (Tronçon B: voirie communale) et « Schellecksgaass ». Il décide de prévoir un parking spécialement aménagés pour camionnettes en face du cimetière à Gilsdorf.
7. Unanimement le conseil communal approuve un compromis de vente concernant de terre labourable (57,60 ares) à Gilsdorf aux lieux-dits « im Grund » et « rue Steinecker » au montant de 23.040 euros.
8. Unanimement le conseil communal décide de voter un crédit spécial au montant de 40.000 euros. Il est prévu que les habitants de la commune puissent profiter des bons de consommation lors des visites dans les restaurants et cafés. Les détails de cette action seront publiés en cours de l'année.
9. Unanimement le conseil communal approuve la convention avec le club senior pour l'année 2021.
10. Unanimement le conseil communal décide de reporter la décision concernant l'approbation de la convention avec l'Office social Nordstad. En effet, le collège des bourgmestre et échevins a été chargé avec la clarification de quelques questions concernant le fonctionnement de l'Office social.
11. Le rôle concernant la taxe sur l'utilisation de la canalisation, s'élevant au montant de 109.481,14 euros; le rôle concernant la taxe de la vente d'eau, s'élevant au montant de 67.221,55 euros; le rôle concernant la taxe de la vente d'eau, taxe fixe (location compteur), s'élevant au montant de 15.430,14 euros; le rôle concernant l'antenne collective au montant de 30.360,00 euros et le rôle concernant les droits d'auteur au montant de 25.299,32 euros;
12. Des titres de recettes au montant de 1.832.197,45 euros sont signés.
13. Une réunion de travail avec les conseils communaux de la Nordstad est planifiée pour le 19 mai 2021.
14. Avec 4 voix contre 3 (Vaz Do Rio, Sauber, Heirens) le conseil communal vote un crédit spécial au montant de 34.000 euros pour l'acquisition d'une camionnette avec moteur électrique pour les besoins du service technique en remplacement du véhicule accidenté.
15. En séance secrète, le conseil communal accorde démission de ses fonctions à Mme Linda van Dijk avec effet au 01.07.2021.

# CONSEIL COMMUNAL

02.06.2021

**Présents :** Pascale Hansen, José Vaz Do Rio, Patrick Mergen, Albert Back, Suzette Serres, Jean-Marie Sauber, Romain Heirens, Lucien Kurtisi

**Absent excusé :** Lucien Kurtisi à partir du point 11

1. Le receveur communal présente l'état des recettes pour l'année 2020. Unaniment le conseil communal accorde une décharge au montant de 2.300 euros.
2. Avec 5 voix et 3 abstentions (Serres, Heirens, Sauber) le conseil communal approuve le plan de développement de l'établissement scolaire pour les années 2022 à 2024.
3. Unaniment le conseil communal approuve l'organisation scolaire et la convention de l'année 2021/2022 de l'enseignement musical au montant de 186.731,07 euros. Il approuve aussi la convention avec le Conservatoire du Nord pour l'année 2021/2022.
4. Un crédit supplémentaire au montant de 4.000 euros pour l'acquisition d'un chalet est voté à l'unanimité et un crédit au montant de 240.000 euros pour des travaux sur la voirie rurale est voté avec sept voix contre une.
5. Unaniment le conseil communal approuve une modification du plan d'aménagement particulier à Bettendorf, Cité Hanner Zengen.
6. Unaniment le conseil communal crée un poste dans le groupe de traitement B1, sous groupe administratif pour les besoins du secrétariat communal.
7. Des titres de recettes au montant de 3.881,82 euros sont signés.
8. Une réunion de travail pour les conseils communaux de la Nordstad aura lieu en date du 16 juillet 2021.
9. Divers thèmes concernant des affaires communales ont été discutés.
10. En séance secrète, le conseil communal décide sur les candidats à proposer au Ministère de l'Education nationale pour leur réaffectation à l'enseignement fondamental de la commune de Bettendorf. Ces postes ont été publiés sur la liste 1.
11. En séance secrète, le conseil communal prend une décision concernant une affaire de personnel.

# CONSEIL COMMUNAL

17.06.2021

**Présents :** Pascale Hansen, José Vaz Do Rio, Patrick Mergen, Albert Back, Suzette Serres, Jean-Marie Sauber, Romain Heirens, Lucien Kurtisi

**Absent excusé :** Jean-Marie Sauber

1. En séance secrète, le conseil nomme Mme Dana Richartz et Mme Lynn Ruppert aux postes du groupe de traitement B1, sous-groupe administratif, pour le service administratif communal à partir du 1<sup>er</sup> septembre 2021.



# DEN ALLDAG AN EISER NEIER CRÈCHE

D'Ekipp aus der Crèche Dappeshaus



Bei eise jéngste Kanner an der Crèche Dappeshaus, am Grupp 1 „Fräschen“, leit ee vun eisen Haaptschwéierpunkten op dem Opbau vu Bezéiungen. Et ass fir all Entwécklungschreitter immens wichteg, dass d'Kanner eng vertrauensvoll Bindung zum edukative Personal kënnen opbauen. Gebuergeheet a Vertrauen erliewen, dat si Viraussetzung fir d'Selbstvertrauen an d'Selbstbewusstsein ze entwéckelen.

Bei der Agewinnung schaffe mir dowéinst nom „Berliner Eingewöhnungsmodell“ dëst erméiglecht den Elteren, hir Kand iwvert ee méi laangen Zäitraum an der Crèche ze begleeden a fir him doduerch den Opbau vun enger Bezéiung zum edukative Personal ze erliichten.

Am Alldag mat de Kanner heescht dat fir eis zum Beispill, Kanner a verschiddene Situatioune just an enger 1:1 Betreuung ze versueren. Des gëllt besonnescht an Iess-Situatioune a bei der Fleeg. Sou kenne mir op all Kand eenzel agoen a sengem perséinleche Besoin gerecht ginn.



All Mount fiert de Grupp 2 „Fliedermäis“ mat de Kanner op de Schleefhäffchen op Beefort. D'Schleefhäffchen asbl., déi vum Conny Scholtes gefouert gëtt, bitt déieregerecht Pedagogik souwéi Ieselwanderungen a Kannergebuertsdeeg un. Fir dohinner ze kommen, huele mir de Bummelbus.

Um Schleefhäffchen ukomm, gëtt et ëmmer erëm op e Neits vill ze entdecken fir eis Kanner. Eise lëschte Besuchstoung ënnert dem Thema „Eis 5 Sëner“. Mir hunn flott Aktivitéite gemaach wéi zum Beispill ee Barfusspfad an ee Fill Memory. Do konnten d'Kanner da verschidde Materialie wouer huelen, fillen an um Kierper spieren.

Natierlech däerfen Déieren och net feelen, mir hunn d'Hénger gefiddert an hunn dunn d'Eeër gesammelt. Och den Iesel Pablo hunn mer erëm gesinn, deen hunn mir gekämmt an och geheemelt. Et war eng flott Erfahrung a mir freeën eis op den nächste Besuch.





Mat dem Grupp 3, eis „Kueben“ si mir Mëtt Juni déi éischte Kéier an d'Steekaul gefuer. D'Kanner goufe mam Steekaul express ofgeholl a mir sinn zesumme bis erop an de Bësch gefuer.

Do uewe konnte mir d'Natur erliewen an zesummen entdecken. Kanner konnte kluteren, sprangen a ronderëm lafen. Mat Luppen hunn si alles ronderëm méi genee analyséiert, si hunn d'Insekten an d'Blummen ënnersicht.

Et huet eis alleguete vill Freed gemaach a mir freeën eis drop all zwou Woche mat de Kanner zesummen an de Bësch ze fueren an d'Natur ze entdecken.

# PROJET AM PRÉCOCE: VUN DER LARV ZUM HIMMELSDÉIER

D'Léierpersonal aus dem Précoce



D'Butzen konnten déi ganz Entwécklung vun der Larv bis zum Himmelsdéier beobachten. No ongeféier 2 Wochen beobachten a gedéllegen, sinn d'Himmelsdéiercher op d'Welt komm a si hu se fléie gelooss!



Déi Kleng hunn an all Beräich eppes vum Thema Himmelsdéier gemaach an dobäi vill entdeckt a geléiert.



# AKTIVITÉITEN VUN EISER MAISON RELAIS

D'Ekipp aus der Maison Relais



## OUSCHTEREN, ENG AKTIVITÉIT IWWER D'RELIOUN AN D'KULTUR

An der Ouschtervakanz huet d' Mme Kedad eis am Cycle 1 besicht, si ass „Chargée de formation en cultures, religions et traditions“ bei Elisabeth.

De Kanner ass ee Moien déi reliéis Geschicht hanner Ouschteren erzielt ginn. Dëst mat Hëllef vun engem Bildertheater an interaktiv mat de Kanner zesummen. Sou konnten si selwer erzielen wat si gesinn an d'Mme Kedad huet dat Ganzt mat hirem professionellen Wëssen ergänzt.

Och d'Ouschtertradiounen aus de verschiddenen Länner goufen hinnen no bruecht. D'Kanner waren intresséiert, hu vill Froen gestallt an erzielt wéi si doheem feieren.

Eng Bastelaktivitéit gouf hinnen dono ugebueden. Hei konnten si hirer Kreativitéit fräie Laf loossen an jiddereen säin eegent faarwegt Hong bastelen. Ob d'Resultat war jiddereen stolz an si hunn sech gefreet et hiren Elteren kennen ze weisen.

Als Ofschloss hu mir eng Ouschtereeërsich preparéiert, d'Kanner hunn zesummen geschafft an sinn vill gelaf, geklotert a gekrabbelt, fir all Ee ze fannen.

Des Aktivitéit ass super bei den Kanner ukomm a mir wäerten weider Aktivitéiten an dem Sënn plangen.



## **HÄMMERN, SÄGEN, BOHREN – ARBEITEN AN DER WERKBANK**

In der neuen Maison Relais Dappeshaus, besitzen wir einen Forscherraum in dem die Kinder experimentieren, basteln, forschen, und handwerkeln können. Es steht uns eine große Werkbank mit verschiedensten Materialien zur Verfügung.

Holz ist ein toller Werkstoff, um erste kleine Bauprojekte mit Kindern zu wagen. Dabei lernen sie nicht nur etwas über dessen Verarbeitung, sondern schulen dabei gleichzeitig ihre motorischen und handwerklichen Fähigkeiten.

Wenn Kinder Werkzeug benutzen, lernen sie neben Holz ein zweites wichtiges Material der Menschheitsentwicklung kennen, das Metall. Werkzeug verlangt Respekt und Achtsamkeit im Umgang. Die falsche Handhabung birgt ein Verletzungsrisiko. Die richtige Handhabung dagegen gibt Macht zur

Veränderung. Zu lernen mit etwas, was auch gefährlich sein kann, richtig und achtsam zu hantieren, stärkt das Selbstbewusstsein und die Verantwortung für das eigene Handeln.

Dieses Mal haben wir gemeinsam unsere eigenen Werkzeugkisten hergestellt. Die Kinder waren ganz stolz auf ihre Kisten und begeistert von der Arbeit!



## HÉICHWAASSER JULI 2021































Ee grouse MERCI all deenen, déi der Schloperkommissioun hir Fotoe geschéckt hunn!

Alves Paula, Busack Sally, Castiglia Dan, Eschenauer Philippe, Gillen-Theis Josiane, Haas Pierre, Hermes Claude, Karier Paula, Keller Jenna, Klein Jean-Paul, Kuffer Michel, Kurtisi Lucien, Mergen Pierrick, Pott-Keller Pia, Putz Guy, Schreiner Lisa.



























## EIN NEUER LEBENSABSCHNITT BEGINNT - ÜBERGANGSPROJEKT ZUM LYCÉE

Ein großes Thema, was den Cycle 4 im zweiten Schulhalbjahr beschäftigt, ist der Übergang von der Primärschule zum Lycée. Nach sechs Schuljahren ist dies der erste große Sprung in der Bildungslaufbahn der Kinder.

In der Schule finden die Abschlussprüfungen statt und die verschiedenen Schulen stellen sich ihren zukünftigen SchülerInnen vor.

Der anstehende Wechsel bedeutet aber nicht nur Vorfreude auf etwas Neues, er bringt auch Ängste bei den Kindern mit sich:

- *Sind meine Noten gut genug für die favorisierte Schule?*
- *Sehe ich meine Freunde auch weiterhin?*
- *Wie wird es mir ergehen?*

Da mit dem Schulwechsel zum Lycée auch die Betreuung in der Maison Relais enden wird, schien es uns wichtig, den Kindern Ansprechpartner für Fragen und Anliegen außerhalb der Schule vorzustellen und ein erstes Kennenlernen vom Angebot des Jugendhauses anzubieten.

Gemeinsam mit Jessica Schaal, der Verantwortlichen des regionalen Service der Nordstad Jugend, hat der Cycle 4 ein Übergangprojekt auf die Beine gestellt:

In einem ersten Teil kamen drei Mitarbeiter des Jugendhauses zu uns in die Sporthalle der Maison Relais und haben mit den Kindern und mir das „Deine Meinung zählt“ Projekt gemacht. Spielerisch hat so eine Umfrage an jugendrelevanten Themen stattgefunden und so konnte ein gemeinsamer „perfekter Nachmittag“ als zweiter Projektteil geplant werden.

Dieser hat dann in den Räumlichkeiten des Jugendhauses in Diekirch stattgefunden. Für ihren „perfekten Nachmittag“ wünschten die Jungen und Mädchen sich einen Batik- und einen Longbord Workshop. Beim gemeinsamen Tun konnten Kinder und Erzieher sich sehr gut kennenlernen und haben viel Spaß miteinander gehabt. Zum Abschluss sind die Räumlichkeiten des Jugendhauses gezeigt worden und das anstehende Sommerferienprogramm wurde vorgestellt.

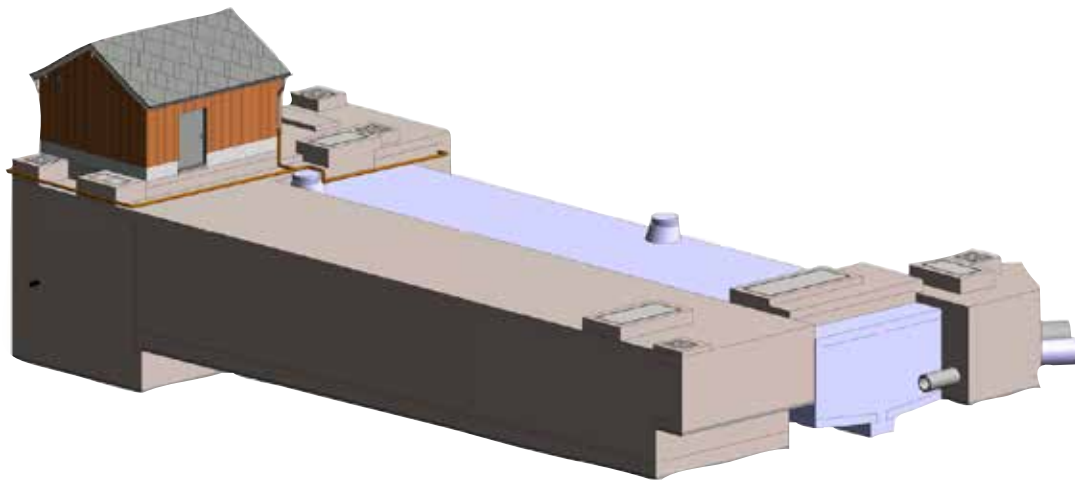
Das Übergangprojekt ist bei unseren Kindern und deren Eltern sehr gut angekommen und erleichtert sicherlich einen ersten Kontakt zum Jugendhaus nach dem Wechsel zum Lycée.



# SIDEN CHANTIER „AM KRIPPEL“

## ENTWÄSSERUNGSKONZEPT DER ORTSCHAFT BETTENDORF

Syndicat Intercommunal de Dépollution des Eaux résiduaires du Nord (SIDEN)



Das Entwässerungskonzept der Ortslage Bettendorf sieht umfangreiche Arbeiten vor, welche in unterschiedlichen Phasen abgewickelt werden.

In einer ersten Phase wurden verschiedenen Leitungen neu verlegt. Neben dem klassischen Trennsystem, welches zwischen Schmutz- und Regenwasser unterscheidet, wurde auch eine Klarwasserachse zur Außengebietsentwässerung bei den rezenten Kanalarbeiten in der „Fraeschegas“ verlegt. Regenwasser sowie Klarwasser benötigen keine Aufbereitung durch eine Kläranlage und können somit direkt in die Sauer eingeleitet werden ohne zur Kläranlage Blesbruck gepumpt werden.

Schmutzwässer benötigen jedoch eine Klärung, bevor sie in das Gewässer abgegeben werden können. Bei normalen trockenen Bedingungen stellen die kommunalen Abwässer kleine, aber stark verschmutzte Wassermengen dar, wohingegen bei Regen enorme, aber geringer verschmutzte Wassermengen auftreten. Nach nur kurzer Zeit (in der Regel 15 Minuten) führen die Kanäle nur noch schwach belastetes Regenwasser, welches ohne weitere Probleme in die Natur weitergeleitet werden kann.

Um diese unterschiedlichen Bedingungen zu erfüllen werden sogenannte Regenüberlaufbecken (RÜB) gebaut. Ein solches Becken mit Pumpwerk ist am Standort „Krippel“ schon seit 35 Jahren in Betrieb und fördert die Abwässer (ohne





Regenwasser) von Bettendorf zur Kläranlage Blesbruck. Mit wachsenden Einwohnerzahlen sowie qualitativen höheren Ansprüchen an Betrieb und Umwelt, stieß das bestehend Bauwerk an seine Grenzen. Durch den Rückbau von Regenüberläufen und den hieraus steigenden Abwassermengen war das vorhandene Volumen von 374 m<sup>3</sup> nicht mehr ausreichend. Darüber hinaus fehlten dem bestehenden Becken technisch notwendige Installationen wie ein Feinrechen an der Überlaufschwelle oder eine Spülkippen.

Bei der derzeitigen Baustelle wird das bestehende Regenüberlaufbecken vergrößert und technisch modernisiert. Während der Bauzeit muss die Funktion des Regenüberlaufbeckens sichergestellt werden, sodass auch hier in unterschiedlichen Bauphasen gearbeitet werden muss. Zu den Vorarbeiten zählten neben den diversen Umkleumarbeiten und Provisorien auch der Abriss des alten Technikgebäudes.

Bedingt durch die Nähe zur Sauer und dem damit verbundenen hohen Grundwasserstand sowie den beengten Platzverhältnissen wurden im Dezember 2020 Bohrpfähle in den Untergrund eingebracht. Diese waren unumgänglich um die Baugrube abzudichten und die neue Kammer des Beckens und das neue Betriebsgebäude herstellen zu können. Derzeit werden die Kammer und das Technikgebäude betoniert, sodass im Sommer die neue Kammer technisch ausgerüstet und in Betrieb genommen werden kann.





Mit der Inbetriebnahme des neuen Teils stehen auch die Außerbetriebnahme des bestehenden Beckens an. Es ist vorgesehen das bestehende Becken baulich zu sanieren und anzupassen um es dann technisch nachzurüsten.

Das fertige Becken verfügt dann über 2 Kammern mit insgesamt 520m<sup>3</sup> Retentionsvolumen, welche beide mit Spülkippen versehen sind. Diese lösen automatisch nach der Entleerung des Beckens aus und reinigen die Beckensohle. Der installierte Feinrechen filtert das abgeschlagene Wasser der Regenüberlaufbecken, sodass Festkörper bis 3 mm nicht in die Sauer weitergeleitet werden.

Zusätzlich verfügt dieses Becken über einen sogenannten Klärüberlauf. Die Überwachung des Beckens erfolgt über Fernwirktechnik direkt von der Kläranlage Bleesbruck aus. Über dieses System wird die Funktion des Beckens 24 Stunden am Tag und 7 Tage die Woche überwacht.

Zu den Baumaßnahmen zählt ebenfalls der Anschluss an den bestehenden Abwassersammler welche anhand einer 55 Meter langen Bohrung unter der CR357 durchgeführt wird. Schlussendlich muss noch ein zweiter Überlauf in Richtung Sauer erstellt werden um die anfallenden Wassermassen des Beckens und der Regenwasserachse entsprechend ableiten zu können.



Die Baukosten belaufen sich auf (in €uro inkl. MWSt.): 2.453.365,22 € für die Bauleistungen sowie 839.795,31 € für die elektromechanische Ausstattung.

Die Fertigstellung ist für Juli 2022 geplant.



© Pierre Haas

Méischtropf

## PUBLICATION

Il est porté à la connaissance du public que par sa délibération du 2 juin 2021 le conseil communal a adopté une modification ponctuelle du plan d'aménagement particulier « cité hanner Zengen » à Bettendorf. Le dossier a été notifié le 9 juillet 2021 au Ministère de l'Intérieur.

Le texte intégral de la délibération est à la disposition du public à la mairie de Bettendorf du 22 juillet 2021 au 5 août 2021.

*Pour le collège des bourgmestre et échevins,  
Le Bourgmestre, Pascale Hansen  
le Secrétaire communal, Mireille Schlechter*

## AVIS D'URBANISME

Conformément à l'article 82 de la loi communale modifiée du 13 décembre 1988, il est porté à la connaissance du public qu'en séance du 28 avril 2021, le conseil communal a approuvé les morcellements suivants, conformément aux demandes et aux plans soumis :

- Morcellement d'un fonds sis à Moestroff, inscrit au cadastre de la commune de Bettendorf, section B, au lieu-dit « route de Diekirch », sous le numéro 1409/2268, tel que présenté par le bureau Immo Ansay pour le compte de la famille Welfring.
- Morcellement d'un fonds sis à Moestroff, inscrit au cadastre de la commune de Bettendorf, section B, au lieu-dit « rue de l'Église », sous le numéro 86/2013, tel que présenté par le bureau Terra Go pour le compte de l'Agence immobilière Hélène Grober.
- Morcellement d'un fonds sis à Gilsdorf, inscrit au cadastre de la commune de Bettendorf, section C, au lieu-dit « in der Ahler », sous le numéro 580/3978, tel que présenté par les Consorts Schaack.

Les textes des décisions, avec les pièces à l'appui, sont à la disposition du public à la maison communale à Bettendorf, où le public peut en prendre connaissance et publiés sur le site internet de la commune [www.bettendorf.lu](http://www.bettendorf.lu).

En exécution de la loi modifiée du 21 juin 1999 portant règlement de procédure devant les juridictions administratives, un recours en annulation devant le Tribunal Administratif est ouvert contre cette décision endéans un délai de 3 mois à partir de la publication de l'acte attaqué ou, à défaut de publication, de la notification ou du jour où le requérant en a eu connaissance.

Le présent avis est publié et affiché en date du 7 juin 2021 aux tableaux d'affichage de la commune de Bettendorf. La décision devient obligatoire trois jours après la publication par voie d'affiche dans la commune.

Bettendorf, le 7 juin 2021

*Pour le collège des bourgmestre et échevins,  
Le Bourgmestre, Pascale Hansen  
le Secrétaire communal, Mireille Schlechter*



### RESPECT DU VOISINAGE!

**Une bonne entente entre voisins et concitoyens est primordiale et s'entretient. Encore faut-il connaître les règles et surtout les appliquer.**

**Suite à des nombreuses plaintes et réclamations de la part de citoyens de notre commune et recueillies par notre administration, le Collège des bourgmestre et échevins se permet de rappeler brièvement différents droits et devoirs :**

### RESPEKT VUN ÄREM ENTOURAGE AN ÄREN NOPEREN!

**An de lëschte Méint ass de Schäfferot reegelméisseg mat Reklamatioune a Plaintë betreffend verschidde Bierger(-innen) befaasst ginn an dofir erlaube mir eis verschidde Rechter a Flichte vun all Bierger ze rappeléieren:**

**Ee flott Zesummeliewen tëscht Matbierger(-innen) ass wichtig a soll ënnerhale ginn. An deem Sënn, ass et wichtig verschidde Regelen ze kennen an se och ze respektéieren an se unzewenden.**



### BRUITS ET NUISANCES

Les bruits de comportement sont tous les bruits provoqués de jour comme de nuit :

- par un individu locataire, propriétaire ou occupant (cri, talon, chant...);
- par une chose ou un objet (instrument de musique, chaîne hi-fi, outil de bricolage,)
- par un animal (abolements...).

Si la nuit, on parle de tapage nocturne en journée, le bruit peut aussi causer en journée un trouble anormal au voisinage dès lors qu'il est répétitif, intensif ou qu'il dure dans le temps. Soyez vigilant en journée dans vos gestes au quotidien.

### KAMÉIDI A NUISANCË

Kaméidi, si Geräischer déi souwuel am Dag wéi och nuets virkommen a ka gemaach ginn zum Beispill:

- duerch ee Locataire, ee Propriétaire oder eng aner Persoun ( Gejäiz, Gesank, Talleken, ...)
- duerch eng Saach oder een Objet ( Museksinstrument, Hifi-Anlag, Aarbechtsgeschir, Gaardegeschir ...)
- duerch een Déier ( dh duerch saïn Gebills ...)

An der Nuecht schwätzt ee vu Stéierung vun der Nuechtsrou. Mee och am Dag ka Kaméidi ee „Trouble anormal de voisinage“ duerstellen, an dat, deemno wéi oft en widderholl gëtt, wéi intensiv en ass oder wéi laang en dauert. Sidd dofir weg och am Dag (!) respektvoll vis-à-vis vun Ärem Entourage an Ären Noperen!



### LE JARDINAGE, LE BRICOLAGE, LES TRAVAUX DE CHANTIERS

**La tonte de pelouses et autres travaux de jardinage sont souvent sources de problème de voisinage surtout en période estivale**

À moins de 100 m de toute habitation, les tondeuses peuvent être utilisées les jours ouvrables de 7.00 à 21.00 heures. Cette disposition est également applicable à tous les outils bruyants à moteurs (scies circulaires, tronçonneuses, motoculteurs et autres engins semblables).

L'utilisation est interdite le dimanche et les jours fériés.

### GAART, AARBECHTEN A CHANTIEREN

**D'Méine vum Wues an aner Gaardenaarbechten, sinn oft d'Ursaach vun Noperschafts-problemer besonnesch am Summer.**

Mir erënneren Eech drun datt d'Benotze vun de Méimaschinnen nëmmen während de Schaffdeeg (méindes bis samschdes) vu 7.00 bis 21 Auer erlaabt ass. Sonndes a Feierdags ass d'Benotze vun der Méimaschinn verbueden.

Dëst gëllt och fir anert Gaardegeschir wéi zum Beispill d'Motorsee, de Freischneider, de Grasbléiser etc.

#### **Article 24.**

*A l'intérieur de l'agglomération ainsi qu'à une distance inférieure à 100 mètres de l'agglomération, sont interdits:*

- *du lundi au samedi jours entre 21 heures et 7 heures*
  - *les dimanches et jours fériés*
- a) *l'utilisation des engins à moteurs thermiques et outillage électrique tels que tondeuses à gazon, motoculteurs, tronçonneuses et autres engins semblables;*
  - b) *l'exécution de travaux réalisés par les particuliers à des fins non-professionnelles, soit sur des propriétés privées, soit à l'intérieur d'appartements situés dans un immeuble ou dans un groupe d'immeubles à usage d'habitation au moyen de moteurs thermiques ou électriques bruyants tels que bétonnières, scies mécaniques, perceuses, raboteuses, ponceuses et autres outils semblables;*
  - c) *l'utilisation des conteneurs à verre*



## LES ANIMAUX DOMESTIQUES

**Le propriétaire de l'animal doit prendre toutes les mesures nécessaires pour la tranquillité de ses voisins.**

De même, si vous vous promenez avec votre chien sur la voie publique, celui-ci doit être obligatoirement tenu en laisse. Concernant les déjections canines, qui doivent être enlevées par les propriétaires des chiens, des sacs sont mis à votre disposition gratuitement dans les 3 localités.

## HAUSDÉIEREN

**De Besëtzer vun engem Hausdéier muss och all d'Précautionen huelen, déi néideg si, fir d'Rou vu senge Noperen net ze stéieren.**

Wann dir mat Ärem Hond spadséiere gitt, da musst dir dësen an der Lenkt halen. Den Dréck vun Ärem Mupp musst opgehewen ginn. D'Tute dofir fannt dir op verschiddene Plazen an eisen 3 Dierfer.

### **Article 40.**

*Les propriétaires ou gardiens de chiens doivent éviter que ceux-ci ne salissent par leurs excréments les trottoirs, les voies et places faisant partie d'une zone résidentielle ou d'une zone piétonne, les places de jeux et les aires de jeux et les aires de verdure publiques ainsi que les constructions se trouvant aux abords.*

*Ils sont tenus d'enlever les excréments de leurs chiens et de ceux dont ils ont la garde.*

*Tous les chiens doivent porter une marque d'identification telle que prévu par la loi.*

*Tous les chiens doivent être tenus en laisse en des lieux publics et ne sont pas autorisés à pénétrer dans des commerces alimentaires, sur des aires de jeux et en général dans les autres lieux ouverts au public (e.a. écoles, églises, cour d'école, Mairie, ...).*

*Cette disposition ne s'applique pas aux chiens-guides accompagnant des personnes non valides.*

### **Article 41.**

*Les propriétaires ou gardiens d'animaux sont tenus de prendre les dispositions nécessaires pour éviter que les animaux ne troublent la tranquillité publique ou le repos des habitants par des aboiements, des hurlements ou des cris répétés.*

*Les propriétaires ou gardiens de chiens doivent éviter que ceux-ci ne salissent par leurs excréments les trottoirs, les voies et places faisant partie d'une zone résidentielle ou d'une zone piétonne, les places de jeux et les aires de jeux et les aires de verdure publiques ainsi que les constructions se trouvant aux abords.*

*Ils sont tenus d'enlever les excréments de leurs chiens et de ceux dont ils ont la garde.*

*Tous les chiens doivent porter une marque d'identification telle que prévu par la loi.*

*Tous les chiens doivent être tenus en laisse en des lieux publics et ne sont pas autorisés à pénétrer dans des commerces alimentaires, sur des aires de jeux et en général dans les autres lieux ouverts au public (e.a. écoles, églises, cour d'école, Mairie, ...).*

*Cette disposition ne s'applique pas aux chiens-guides accompagnant des personnes non valides.*



## DÉCHETS

Régulièrement des déchets sont délaissés en forêt ou sur la voie publique. L'administration communale dénonce régulièrement ces faits auprès du Parquet. Lorsque l'identité du déposant est connue l'évacuation des déchets se fera à ses frais.

## OFFALL A SPERRMÜLL

Leider fanne mir nach reegelméisseg Offfall a Sperrmüll an eise Bëscher oder laanscht d'Strooss. D'Gemeng mëllt dës Fäll regelméisseg beim Parquet. Falls d'Identitéit vun deem jéinegen, deen den Offfall an der Natur oder laanscht d'Strooss déposéiert hutt, bekannt ass, kritt déi Persoun vun der Gemeng eng Rechnung fir d'Entsuergung.

### Article 9.

*Il est interdit de souiller la voie publique et, sous réserve des dispositions du règlement sur les déchets, d'y jeter, déposer ou abandonner des objets et matières quelconques.*

*L'évacuation de déchets provenant des ménages et entreprises par le dépôt dans des poubelles publiques ou privées étrangères est interdite.*

*Les objets ou matières quelconques abandonnées sur la voie publique ou déposées dans des poubelles publiques ou privées étrangères sont évacués aux frais, risques et périls du déposant.*

*Les propriétaires ou gardiens de chiens doivent éviter que ceux-ci ne salissent la voie publique par leurs excréments. Le cas échéant, ils sont tenus de les recueillir et de les évacuer par les moyens mis à leur disposition par l'administration communale ou bien par leurs propres moyens.*





# D'MUSIK GILSDREF WÄREND DER PANDEMIE

Monique Michels



Den 10. Mäerz 2020 hate mir déi grouss Chance dat mir eise Galaconcert nach konnte virun engem gutt besichte-  
ne Public spillen. Duerch de Confinement ass ab der Woch  
drop alles anescht ginn a mir hunn all eis Prouwen a  
Sortien natierlech missen annulléieren. Am Juli wär et eis  
awer méiglech als Ofschloss vun der Saison e ganz spon-  
tane klenge Marschconcert um Camping Blesbréck ze  
maachen.

Am September si mir mat vollem Mutt an déi nei Saison  
gestart. Mir hunn den Hämmelsmarsch gespillt a rëm  
mat Prouwen ugefaangen. Net wéi gewinnt an eisem Mu-  
sikssall, mee am Festsall vun der aler Schoul wou mir méi  
Plaz hate fir d'Distanz tëscht de Musikanten ze halen. Lei-  
der wär dëst och nëmme fir ee Mount well Mëtt Oktober  
hu mir d'Prouwe leider rëm misse ganz astellen.

Eis Musik huet dunn duerch den Doud vun eisem gudde  
Kolleg, dem Arno Michels am November missen e ganz  
haarde Coup verkraaften a mir hunn puer Méint ge-  
braucht fir eis rëm opzerappelen.





Enn Abrëll, no eiser gutt besichtener Generalverammlung hu mir e neien Ufank gewot a vun deem Moment un, prouwe mir rëm sou wéi et d'Restriktionen erlaben, am klengen Grupp bannen oder am groussen Grupp baussen, et ass vun allem dobäi.

Réckbléckend op déi lescht 15 Méint huet eis Musik eng Zäit duerchlieft mat ganz trauregen awer och ganz schéine Momenter. Mir si ganz houfreg dat eise Veräin déi Period zesummen duerch gestanen huet an dat mir lo positiv an eng musikalesch Zukunft kënne kucken.



# D'LIEWEN GEET WEIDER, D'ERËNNERUNG BLEIFT

Monique Michels



## A wann mir un dech denken, schmunzele mir a soen: „Weess du nach?“

Op engem Mëttwoch Nomëtteg, de fatalen 18. November 2020, krute mir all déi schrecklech Noriicht, datt eise gudder Kollege, Musikant, Comitésmember, Vizepresident a fréiere Kommandant vun de Pompjeeën, den Arno Michels, eis fir ëmmer verlooss huet.

Dës fuerchtbar Noriicht ass net nëmmen de Membere vun eisem Veräin, mee och ganz villen Duerfleit duerch Muerch a Schank gaangen. Vun engem Dag op deen anere sollt den Arno net méi ënnert eis sinn? Net méi mat sengem musikalesche Kënnen eis Prouwen a Concerte mat gestalten, net méi mat sengem onermiddlechen Enthusiasmus eis Manifestatioune mat plangen an drun deel huelen, net méi mat mat senger positiver Manéier a gudder Laun duerno beim Patt dobäi sinn? Fir eis all onméiglech virzestellen, well den Arno wär dach sou een zuverlässigen a wäertvolle Pilier vun der Musik Gilsdref, an dat zanter laange Joren.

1969 ass den Arno als kleng Bouf Member vun eiser Fanfare Sapeurs Pompiers ginn. Mat einfachen a luesen Téin huet hien um Bugle ugefaangen ze musizéieren, huet säin Instrument ëmmer besser beherrscht an ass dono -well hien do gebraucht gouf- op de Baryton ëmgeklimmen. Hien huet mat sengem musikalesche Kënnen um Baryton eis Musik bis zu senger leschter Prouf, donneschdes de 15. Oktober 2020 mat vollem Schwong a festen Téin ënnerstëtzt.

Vun 1993–2008 wär den Arno Chef de corps vun de Gilsdref Pompjeeën, ee Chef deen ëmmer um Dill wär. Keng Stonn wär him ze fréi a keng ze spéit fir seng Pompjeeskomerode mat sengem Wëssen a senger Begeescherung unzeféieren. Bei villen Asätz huet hien dofir gesuergt, datt alles rëm séier an d'Rei geet an datt

eventuell betrafte Persoune séier gehollef solle kréien. Dëse virbildlechen Asaz war fir hien ëmmer eng éierevoll benevole Charge am Dëngscht fir eist Duerf, eis Gemeng.

1994 ass den Arno Member am Comité vun eisem Veräin ginn. Hei huet hien vun der éischter bis zur leschter Stonn tatkräfteg mat gehollef ze plangen an d'Iddien och auszuféieren. Hien huet ëmmer erëm mat neien Ureegunge probéiert eise Veräin no vir ze bréngen a wär sech selwer ni ze schued eng Hand mat unzepake bei allen Aarbechten, déi ugefall sinn.

Den Arno war 51 Joer laang „sengem“ Veräin eng grouss a wäertvoll Stütz. Säi Verloscht huet een déift Lach an d'Mëtt vun eiser Musik gerappt. Et ass sécher, datt hien ëmmer wäert eng besonnesch Plaz an eiser Mëtt behalen. Eis Musik Gilsdref seet him vun Häerze MERCI fir all déi schéi Momenter, déi mir mat him erliewe konnten, fir säi beispillhaften Asaz a fir seng jovial a gutt gelaunten Aart a Weis am Ëmgank mat eis all.

*MERCI, Arno!*



# BLEIFT SPORTLECH MAM INDIACA

De Comité vum Indiacas Bettenduerf



## WÉI HUET DEN INDIACA BETTENDUERF SECH WÄREND DER CORONA KRIS FIR SAISON 2020–2021 FITGEHALEN?

Séier wär kloer, dass och fir Saison 2020–2021 souwuel Trainingen, wéi och déi national, an déi international Competitiounen géifen ausfalen.

Eng Alternativ huet misste fonnt ginn a Käpp sinn zesumme gestreckt ginn. D'Léisung koom dunn vun der Indiacas Federatioun Lëtzebuerg (IFL). Sie huet en Digitalen Challenge fir sämtlech Indiacas Veräiner vu Lëtzebuerg an't Liewen geruff.

IFL huet erkläert, dass si, och wann WM déi dëst Joer sollt zu Lëtzebuerg sinn, huet missten ofgesot ginn, méi verstärkt Präsenz wollt an dësem besonnesche Covid Joer weisen.

Sënn an Zweck vun dësem Digital Challenge wär et, fir

1. Kontakter ënner den eenzele Spiller
2. Kontakter ënner den eenzelen Indiacas Veräiner an dëser Covid-Zäit ze fuerderen
3. An natierlech Spiller individuell ze motivéiere fir am Training ze bleiwen.

Ugefaangen huet den Digital Challenge den 1. Februar an en huet den 18. Juni opgehalen, nodeems d'Hallen rëm op gaange sinn an den Indiacas Training am ganze Land nees konnt ofgehale ginn.

## AND THE WINNER IS “INDIACA BETTENDUERF”

Insgesamt wäer 7 Indiacas Veräiner am Concours (Alzeng, Bettenduerf, Èlwen, Klierf, Colmer, Nordstad an Useldeng). Den Indiacas Bettenduerf huet mat 1527,94 Punkten den Digitalen Challenge gewonnen. Sie hunn ee Virsprong op déi zweet, d'Indiacas Jumpers Alzeng vun 83,3 Punkten. Déi drëtt ass den Indiacas Nordstad mat 757,46 Punkten.

### Den Ranking vun den eischten 15 vum Indiacas Bettenduerf gesait folgend aus:

Plaz	Bettenduerf	Punkten
1	Nipperts Claude	3238,10
2	Grasges-Maller Claudine	2916,78
3	Puraye Betty	2708,00
4	Ewers Ben	2497,58
5	Derneden Mike	2303,56
6	Lang Sebastian	2289,19
7	Assel Paul	1871,47
8	Faust Michel	1712,74
9	Nipperts Eric	1651,44
10	Bill Nathalie	1641,86
11	Klein Jil	1528,63
12	Putz Laury	1468,17
13	André Pol	1178,03
14	Haentges Catherine	1093,69
15	Derneden Andy	946,10

An am Gesamtranking hunn 84 Sportler/innen matgemaach. Sie hunn iwwer 18 Woche laang un 5.283 Sportsaktivitéiten deelgeholl.

## Hei Plazen 1–10 vum Gesamtranking vum DIGITAL CHALLENGE 2021

Plaz	Gesamtranking	Punkten	Virsprong
1	Nipperts Claude	3238,10	114,55
2	Ritter Axel	3123,55	206,77
3	Grasges-Maller Claudine	2916,78	208,78
4	Purage Betty	2708,00	210,42
5	Ewers Ben	2497,58	16,54
6	Felten Sandy	2481,04	84,61
7	Werner-Poos Maika	2396,44	92,87
8	Derneden Mike	2303,56	14,37
9	Lang Sebastian	2289,19	11,99
10	Theis-Hubert Tania	2277,20	2,20

Dësen IFL Challenge wär deemno e grouse Succès.

Hei nach e puer Sportsdaten:

### Déi beschten individuell Leeschtungen:

- Lafen: Axel Ritter: 43.10 km
- Wanderen: David Pereira: 63.55 km
- Coursevëlo: Sebastian Lang: 121.48 km
- Mountainbike: Julian Deges: 92.48 km
- Inliner: Maika Werner - Poos: 50.04 km

### Kilometerverdeelung insgesamt

- Wanderen: 16.639,98 km
- Vëlo (Stroos): 8.235,94 km
- Lafen: 6.701,03 km
- Vëlo (Besch): 5.622,84 km
- Inliner: 2.595,69 km

Insgesamt konnte 40.795,48 km verzeecht ginn Eemol ronderëm Welt, 115 mol ronderëm Lëtzebuerg.

Nieft Kilometere sammelen, wärend awer och méi kreativ Aufgabe mat Ofstëmmung um Wochenprogramm. Hei zum Beispill d'Erausfuerderung fir mam Wee (wandere, lafen oder mam Vëlo) dat schéinste Bild ze molen, déi da bei Facebook zur Ofstëmmung stoungen.

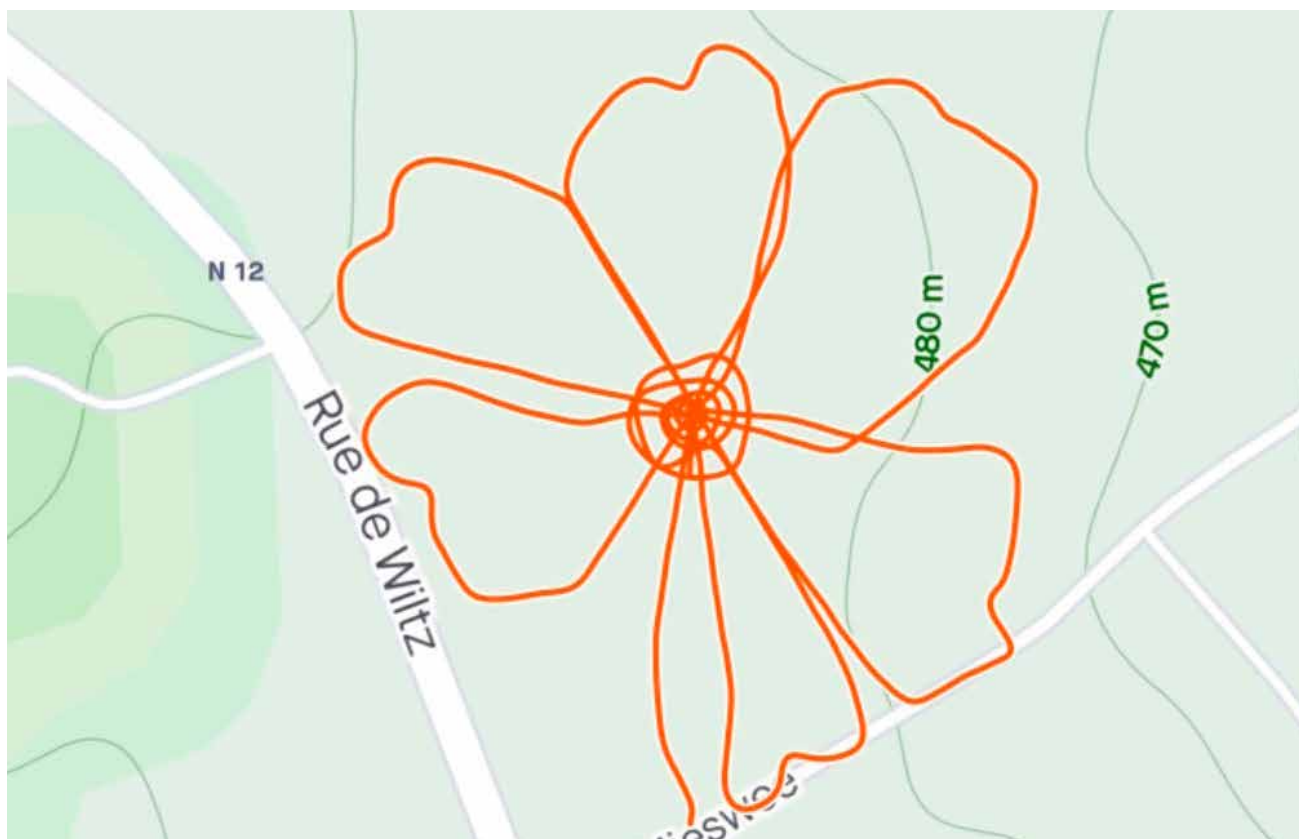
All Dënschden um 20:00 Auer ass iwwe Google Meet en online Training live ofgehalene ginn.

E gutt Beispill vun enger Alternativ sengem Sport nozegoen, wann weder Training nach Matcher zougelooss sinn.

Keen ass awer méi frou, wéi den Indicaa Bettenduerf, wann d'Hale rëm opginn an den Training an d'Competitiounen nees erlaabt sinn.

Och fir de September hofft den Indicaa, dass den Training a Sportsaison dee gewinnte Wee geet.

**Fir all Infoen oder Froen zum Training:**  
[www.indicaa-bettenduerf.lu](http://www.indicaa-bettenduerf.lu)





Administration communale  
1, Rue Neuve | L-9353 Bettendorf | T: 28 12 54 | [www.bettendorf.lu](http://www.bettendorf.lu)

Heures d'ouverture  
Sur RDV par téléphone: 281 254 200  
LU: 8h00–11h30; 13h30–**18h00**  
MA, JE: 8h00–11h30; 13h30–16h00  
VE: **7h30**–11h30; 13h30–16h00  
ME: fermé