

Zeitung vun der Gemeng Bettenduerf - Editioun 1 / 2026

# Dë Schloper

**Grouss Projeten**

Neit Verwaltungsgebai

**Klimapakt**

Alles ronderëm d'Waasser

**Duerfliewen**

Veräiner an Aktivitéiten

**Eng Zäitrees**

Virun 100 Joer



**Gemeng  
Bettenduerf**

Liebe Mitbürgerinnen und Mitbürger,

Der Haushalt 2026 ist mehr als eine Zusammenstellung von Zahlen. Er ist Ausdruck politischer Verantwortung, strategischer Planung und transparenter Rechenschaft gegenüber der Bevölkerung. In einer Gemeinde, die wächst und sich strukturell weiterentwickelt, ist es unerlässlich, Investitionen klar zu priorisieren und zugleich das finanzielle Gleichgewicht zu wahren.

Im Rahmen der Informationsversammlung vom 26. Februar hat der Schöffenrat der Bevölkerung die großen Linien des Haushalts vorgestellt. Rund 160 interessierte Bürgerinnen und Bürger nutzten die Gelegenheit, sich über die anstehenden Projekte und deren finanzielle Tragweite zu informieren. Selbstverständlich können in einem Vorwort nur die wichtigsten Vorhaben Erwähnung finden; daneben umfasst der Haushalt zahlreiche weitere Maßnahmen im technischen, sozialen und infrastrukturellen Bereich.

Ein zentrales Projekt bleibt die strukturelle Neuorganisation des Standortes in Bettendorf und die betreffend den bestehenden Schulcampus. Vorgesehen ist der Abriss des Hauses Noorlander an der Ecke Rue du Pont / Route de Diekirch, in unmittelbarer Nähe des Restaurants Op der Gare III und oberhalb des Schulgebäudes. Nach dem Abriss werden archäologische Untersuchungen durchgeführt, die vom INRA (Institut National de Recherches Archéologiques) angeordnet wurden. Diese Maßnahme trägt dem Umstand Rechnung, dass Bettendorf historisch betrachtet ein erhebliches Potential für Funde aus vergangenen Epochen aufweist. Erst wenn diese Untersuchungen abgeschlossen sind und keine relevanten Funde einer Bebauung entgegenstehen, wird die Ausschreibung des Projektes – also die Veröffentlichung und Einreichung der Vergabeunterlagen – erfolgen. Diese Phase ist für Sommer 2026 vorgesehen. Bei planmäßigem Verlauf kann der Baustart 2027 ins Auge gefasst werden.

Die Notwendigkeit dieses Projektes ist klar begründet. Die Schulkapazitäten in Bettendorf sind ausgeschöpft. Mit der Realisierung von zwei neuen PAPs entstehen in absehbarer Zeit rund 40 zusätzliche Wohneinheiten. Das stetige Bevölkerungswachstum führt zu steigenden Schülerzahlen. Hinzu kommt, dass ab 2027 Kinder je nach Zuteilung entweder auf Deutsch oder auf Französisch alphabetisiert werden. Je nach Verteilung kann zusätzlicher Raum benötigt werden – nicht nur für Klassen, sondern ebenso für Differenzierungs-, Spezial- und Verwaltungsräume.

Die Alte Schule muss daher modernisiert und an zeitgemäße pädagogische Anforderungen angepasst werden. Gleichzeitig soll das heutige Gemeindehaus künftig zusätzlichen Schulraum ermöglichen. Eine klare funktionale Trennung zwischen Schule und Verwaltung ist aus Sicherheitsgründen unerlässlich. Während die Schule geschützt sein muss, bleibt die Gemeindeverwaltung offen für das Publikum. Beide Funktionen dauerhaft in einem Gebäude ohne spezifische Zugangstrennung zu vereinen, entspricht weder modernen Sicherheitsstandards noch organisatorischer Vernunft.

Auch in Gilsdorf wird strategisch geplant. Die von der Gemeinde erworbene Parzelle wird in einer ersten Phase erschlossen, um die infrastrukturellen Voraussetzungen für eine nachhaltige Entwicklung zu schaffen. In einem nächsten Schritt sind dort eine neue Produktionsküche sowie zusätzliche Betreuungsstrukturen für Kinder im Kleinkindalter und für den Zyklus 1 vorgesehen. Ziel ist es, einen funktional durchdachten und zukunftsfähigen Schulcampus zu entwickeln. Die Gemeinde beabsichtigt, diesen Campus möglichst autofrei zu gestalten. Daraus ergibt sich zwingend die Notwendigkeit, auch das unmittelbare Umfeld verkehrssicher zu organisieren. Aus diesem Grund wurde bei der zuständigen Arbeitsgruppe

# VORWORT

## PRÉFACE

im Straßenbauministerium beantragt, die Rue Principale im Bereich der Schule in eine 30-km/h-Zone umzuwandeln. Die Sicherheit der Schülerinnen und Schüler hat hierbei oberste Priorität.

Auch in Bettendorf ist vorgesehen, die Rue du Pont in eine 30er-Zone zu überführen. Ergänzend wird im Bereich des ehemaligen Café Schmillen eine Kiss-and-Go-Zone eingerichtet, um den Bring- und Abholverkehr geordnet und sicher abzuwickeln. Startschuss für die Umsetzung dieses Parkstreifens ist für April 2026 vorgesehen.

Neben den großen Strukturprojekten investiert die Gemeinde gezielt in die Lebensqualität der Ortschaften. So sind im Haushalt 150.000 Euro für die Errichtung eines neuen Spielplatzes in Moestroff neben dem Friedhof vorgesehen. Dieser neue Begegnungsraum soll insbesondere jungen Familien zugutekommen und das soziale Gefüge im Dorfkern stärken. Ab März beginnt zudem der vollständige Umbau sämtlicher Bushaltestellen in Moestroff, um diese barrierefrei zu gestalten. Ebenso wird das Dach der Kirche erneuert; darüber hinaus ist ein neuer Außenanstrich vorgesehen, um die bauliche Substanz langfristig zu sichern.

Parallel dazu fließen weiterhin erhebliche Mittel in den Wasser- und Kanalisationsbereich. Diese Investitionen sind weniger sichtbar, jedoch elementar für Versorgungssicherheit, Umwelt- und Hochwasserschutz.

Der ordentliche Haushalt sieht Einnahmen in Höhe von rund 17 Millionen Euro sowie Ausgaben von rund 14 Millionen Euro vor. Im außerordentlichen Haushalt werden Einnahmen von etwa 3 Millionen Euro und Ausgaben von rund 10 Millionen Euro veranschlagt. Unter Berücksichtigung des Überschusses aus dem Jahr 2025 in Höhe von 2,8 Millionen Euro sowie der vorgesehenen Aufnahme einer Anleihe über 3.000.000 Euro kann das gesetzlich geforderte Gleichgewicht zwischen Einnahmen und Ausgaben hergestellt werden. Der Haushalt 2026 schließt somit mit einem voraussichtlichen Boni von rund 600.000 Euro ab.

Die vorgesehene Kreditaufnahme dient der Finanzierung langfristiger Infrastrukturprojekte und steht in einem vertretbaren Verhältnis zur finanziellen Leistungsfähigkeit der Gemeinde. Der Haushalt 2026 ist ambitioniert, aber solide strukturiert. Er begleitet das Wachstum unserer Gemeinde mit Augenmaß, stärkt Bildungs- und Betreuungsstrukturen, erhöht die Verkehrssicherheit, investiert in Barrierefreiheit und erhält unsere bauliche Substanz. Nicht jedes Projekt kann in diesem Vorwort im Detail erläutert werden; der Haushalt umfasst darüber hinaus zahlreiche weitere Maßnahmen in technischen, administrativen und sozialen Bereichen. Gemeinsam bilden sie ein kohärentes Gesamtbild einer Gemeinde, die ihre Entwicklung aktiv gestaltet und ihre Zukunft verantwortungsvoll plant.



Patrick Mergen  
Bürgermeister

Chères concitoyennes, chers concitoyens,

Le budget 2026 est bien plus qu'une simple compilation de chiffres. Il constitue l'expression d'une responsabilité politique, d'une planification stratégique et d'une transparence vis-à-vis de la population. Dans une commune en croissance et en constante évolution structurelle, il est essentiel de définir clairement les priorités d'investissement tout en préservant l'équilibre financier.

Lors de la réunion d'information du 26 février, le collège échevinal a présenté à la population les grandes lignes du budget. Environ 160 citoyennes et citoyens intéressés ont saisi cette occasion pour s'informer sur les projets à venir et leur portée financière. Il va de soi qu'une préface ne peut mentionner que les projets principaux ; le budget comprend par ailleurs de nombreuses autres mesures d'ordre technique, social et infrastructurel.

Un projet central demeure la réorganisation structurelle du site de Bettendorf, notamment en lien avec le campus scolaire existant. Il est prévu de démolir la maison Noorlander, située à l'angle de la rue du Pont et de la route de Diekirch, à proximité immédiate du restaurant Op der Gare III et au-dessus du bâtiment scolaire. Après la démolition, des fouilles archéologiques seront réalisées, conformément aux prescriptions de l'INRA (Institut national de recherches archéologiques). Cette mesure tient compte du fait que Bettendorf présente, d'un point de vue historique, un potentiel significatif de découvertes archéologiques. Ce n'est qu'une fois ces investigations achevées et en l'absence de découvertes empêchant toute construction que le projet pourra être mis en adjudication, c'est-à-dire publié et soumis aux procédures de marché public. Cette phase est prévue pour l'été 2026. Si le calendrier est respecté, le début des travaux pourra être envisagé en 2027.

La nécessité de ce projet est clairement établie. Les capacités scolaires à Bettendorf sont arrivées à saturation. Avec la réalisation de deux nouveaux PAP, environ 40 unités de logement supplémentaires verront le jour à moyen terme. La croissance continue de la population entraîne une augmentation du nombre d'élèves. À cela s'ajoute le fait qu'à partir de 2027, les enfants seront alphabétisés soit en allemand, soit en français, selon leur affectation. En fonction de la répartition, des besoins supplémentaires en espaces pourraient apparaître — non seulement pour les classes, mais aussi pour des salles de différenciation, des locaux spécialisés et des espaces administratifs.

L'ancienne école doit dès lors être modernisée et adaptée aux exigences pédagogiques contemporaines. Parallèlement, l'actuelle maison communale devra permettre la création d'espaces scolaires supplémentaires. Une séparation fonctionnelle claire entre l'école et l'administration est indispensable pour des raisons de sécurité. Tandis que l'école doit être protégée, l'administration communale doit rester accessible au public. Maintenir durablement ces deux fonctions dans un même bâtiment sans séparation spécifique des accès ne correspond ni aux standards de sécurité actuels, ni à une organisation rationnelle.

À Gilsdorf également, une planification stratégique est en cours. La parcelle acquise par la commune sera viabilisée dans une première phase afin de créer les conditions infrastructurelles nécessaires à un développement durable. Dans un second temps, la construction d'une nouvelle cuisine de production ainsi que la mise en place de structures d'accueil supplémentaires pour les jeunes enfants et le cycle 1 sont prévues. L'objectif est de développer un

# VORWORT

## PRÉFACE

campus scolaire fonctionnel et tourné vers l'avenir. La commune entend concevoir ce campus comme étant, dans la mesure du possible, sans voitures. Cela implique nécessairement une organisation sécurisée de l'environnement immédiat. C'est pourquoi une demande a été introduite auprès du groupe de travail compétent du ministère des Travaux publics afin de transformer la rue Principale, au niveau de l'école, en zone 30 km/h. La sécurité des élèves constitue ici la priorité absolue.

À Bettendorf également, il est prévu de transformer la rue du Pont en zone 30. En complément, une zone « Kiss and Go » sera aménagée à hauteur de l'ancien Café Schmillen afin de gérer de manière ordonnée et sécurisée les flux de dépose et de reprise des enfants. Le lancement de l'aménagement de cette bande de stationnement est prévu pour avril 2026.

Au-delà des grands projets structurants, la commune investit de manière ciblée dans la qualité de vie des localités. Ainsi, un montant de 150 000 euros est prévu au budget pour la création d'une nouvelle aire de jeux à Moestroff, à proximité du cimetière. Ce nouvel espace de rencontre bénéficiera notamment aux jeunes familles et contribuera à renforcer le tissu social du centre du village. À partir du mois de mars, la transformation complète de tous les arrêts de bus à Moestroff sera engagée afin de les rendre accessibles aux personnes à mobilité réduite. Par ailleurs, la toiture de l'église sera rénovée et un nouvel enduit extérieur est également prévu, afin de préserver durablement le bâti.

En parallèle, des moyens financiers importants continuent d'être consacrés aux réseaux d'eau et d'assainissement. Ces investissements, moins visibles, sont néanmoins essentiels pour garantir la sécurité de l'approvisionnement, la protection de l'environnement et la prévention des inondations.

Le budget ordinaire prévoit des recettes d'environ 17 millions d'euros pour des dépenses d'environ 14 millions d'euros. Le budget extraordinaire prévoit quant à lui des recettes d'environ 3 millions d'euros et des dépenses d'environ 10 millions d'euros. En tenant compte de l'excédent de l'année 2025, qui s'élève à 2,8 millions d'euros, ainsi que de l'emprunt prévu de 3 000 000 euros, l'équilibre légal entre recettes et dépenses peut être assuré. Le budget 2026 se clôt ainsi avec un boni prévisionnel d'environ 600 000 euros.

Le recours à l'emprunt vise à financer des projets d'infrastructure à long terme et reste proportionné à la capacité financière de la commune. Le budget 2026 est ambitieux, tout en reposant sur une structure solide. Il accompagne la croissance de notre commune avec mesure, renforce les structures éducatives et d'accueil, améliore la sécurité routière, investit dans l'accessibilité et préserve notre patrimoine bâti. Tous les projets ne peuvent être détaillés dans cette préface ; le budget comprend en outre de nombreuses autres mesures dans les domaines technique, administratif et social. Ensemble, ils forment une vision cohérente d'une commune qui façonne activement son développement et planifie son avenir de manière responsable.



Patrick Mergen  
Bourgmestre



## 08 | Neit Verwaltungsgebai

### 13 | Avis au public

### 20 | Gemengerot

- 20 29. Oktober 2025
- 22 26. November 2025
- 23 17. Dezember 2025
- 25 21. Januar 2026
- 25 11. Februar 2026

### 28 | Klimapakt

- 29 Drénkwaasser zu Bettenduerf
- 31 Die Mühle von Moestroff

### 34 | Flëss a Weieren

Fotoe vum Dan Castiglia

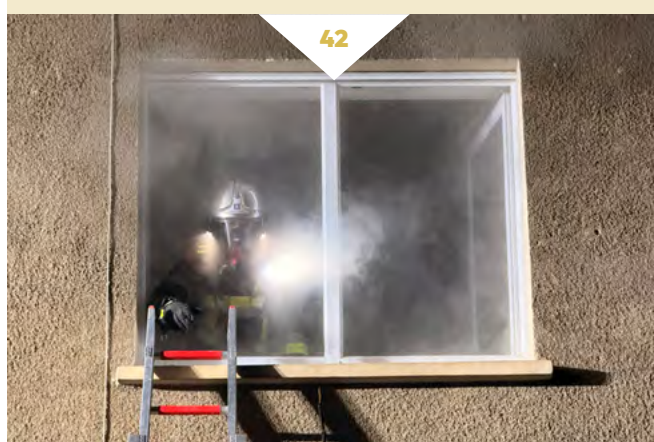
### 38 | Duerfliewen

- 40 CDJ Bettenduerf & CDJ Gilsdref
- 41 Senioreniessen
- 42 CIS Bettenduerf Feierübung
- 43 Gaart an Heem
- 43 Danzsport
- 44 D'lerzenzopp ass gutt
- 45 Pompjeesmusik
- 48 Wantermaart
- 50 Nordstad Jugend
- 51 KueFräFli
- 52 Grouss Botz
- 53 Mort pour la patrie
- 54 Bettenduerf - Eng Zäitrees

### 58 | De Schlopi - Schoulrubrik

- 60 Trauliicht
- 62 Schule draußen

### 66 | Agenda



# De Schloper

# EN NEIT VERWALTUNGSGEBAI FIR BETTENDUERF

## ENG FUNKTIONELL, SÉCHER AN NOHALTEG INVESTITIOUN AN D'ZUKUNFT

D'Gemeng Bettenduerf entwéckelt sech, hir Missiounen diversifizéieren sech, an domat wisst och d'Ufuerderung un een effentleche Service, deen zougängelech, zouverlässeg a qualitativ héichwärtig ass. Zanter e puer Joer weist sech dës Realitéit duerch eng Erhéijung vun der Zuel vun de Gemengebeamten. D'Zil bleift kloer: de Biergerinnen a Bierger eng méi reaktionsschnell Empfangsstruktur ze bidden, eng méi riguréis administrativ Begleedung an eng méi staark Präsenz am Alldag ze garantéieren. Déi aktuell Infrastruktur erlaabt et awer net méi, dës Missiounen ënner zefriddestellende Konditiounen ze erfëllen – weder fir d'Effentlechkeet nach fir d'Personal.

De Moment ass d'Majoritéit vun de Fonctionnairen um leschte Stack vun der Aler Schoul vu Bettenduerf installéiert. De Choix vun dësem Site war deemools praktesch bedéngt; d'Gebai war awer ni dofir konzipéiert, eng modern Gemengenadministratioun opzehuelen. D'Raimlechkeete sinn haut saturéiert: all disponibel Zëmmer si besat an e puer Büroe gi schonns gedeelt. Dësen enke Kader limitéiert d'Confidentialitéit vun den Austauschgesprécher, hemmt déi intern Prozeduren, féiert zu

permanente Stéierungen a reduzéiert d'Effizienz vum Service fir d'Bevëlkerung. Eng weider Reorganisatioun bitt keng Manöverméiglechkeet méi, an eng Erweiterung um selwechte Site ass net méi realistesch.

Eng besonnesch problematesch Onzougängelechkeet betrëfft d'universell Accessibilitéit. Well kee Lift disponibel ass, bleift e wichtegen Deel vun de Servicer fir Persounen mat reduzierter Mobilitéit net accessibel. Nëmme e puer Raim – de Sëtzungssall, de Service vun der Populatioun, d'Gemengerecette an d'Sekretariat – kënnen ouni gréisser Hindernisser erreicht ginn. An der Praxis bedeit dat, datt beispillsweis den technesche Service d'Bierger mat kierperlechen Aschränkungen am Sëtzungssall empfanke muss, well et keng adequat Alternativ gëtt. Dës Ersatzléisung ass net zefriddestellend: si erfuerdert d'Verréckele vu Material, provisoersch Installatiounen fir Pläng ze presentéieren, Zäitverloscht an Austauschbedéngungen, déi weder der Dignitéit vun engem effentlechen Empfang nach de Standarde vun enger Administratioun vum 21. Joerhonnert entsprechen.

Nieft der Fro vun de Raimlechkeeten an der Accessibilitéit gëtt et eng fundamental Problematik:



d'Noutwennegkeet vun enger klarer Trennung vun de Funktiounen. Am selwechte Gebai sinn aktuell schoulesch an administrativ Aktivitéiten ënnerbruecht, ouni logesch Ofgrenzung. Et ass méiglech, an d'Schoul ze kommen andeems een duerch administrativ Zone geet – an ëmgedrënt. Dës Vermischung erhéicht d'Risiken: organisatoresch Risiken (onkontrolléiert Fluxen, Stéierungen am Aarbechtsprozess), Risike fir d'Confidentialité (siichtbar Dokumenter, héierbar Gespréicher, sensibel Donnéeën), Sécherheitsrisiken (mangelhaft Zougangskontroll, onkontrolléiert Zirkulatioun), awer och Risiken am Kontext vum Schutz vu Kanner a vulnerabele Persounen. An enger moderner Gemeng brauche souwuel d'Administratioun wéi och d'Schoul kloer identifizéierbar, geschützten a geséichert Raimlechkeeten, mat eegenen Zougäng, getrennte Weeër, déi de modernen Normen entsprechen. Dat neit Verwaltungsgebai soll um Site vun der „Maison Noorlander“ am Häerz vum Duerf entstoën, an direkter Noperschaft zu de Busarrêten. Déi zentral Lag garantéiert ee gudden Uschloss un den öffentlechen Transport an hält d'Verwaltung no bei de Biergerinnen a Bierger.

Gläichzäiteg entwéckelen sech och d'Besoine vum Schoulsystem wesentlech. De Projet Alpha, deen elo op nationalem Niveau validéiert gouf, bréngt nei pädagogesch an organisatoresch Ufuerderunge mat sech. Déi aktuell Schoul verfüügt weder iwwee déi néideg spezialiséiert Raim nach iwwee genuch Büroer fir de Schoulcomité. Et feele Consultatiounsraum, spezifesch Infrastrukturen an adäquat Raim fir besonnesch pädagogesch Bedierfnesser; d'Gebai ass schonn haut voll ausgelascht. An dësem Kontext ass d'Transformatioun vum fréiere Gemengenhaus a schoulesch Infrastrukture keng Komfortfro, mee eng noutwenneg Bedingung, fir ee moderne, kohärenten an inklusiven Erzéiungssystem ëmzesetzen. Si stäerkt och d'Integratiounsfäegkeet vun der Gemeng an engem Ëmfeld, dat vun enger sproochlecher a kultureller Diversitéit gepräagt ass, an an deem d'Schoul eng zentral Roll fir d'sozial Verankerung an d'Zesummeliewe spillt.

De Projet vum neie Gemengenhaus entsprécht konsequent de kommunale Klimaziler an de Prinzippe vum der energieetescher Transitioun. D'Holz-Hybrid-Bauweis setzt op nohalteg Baumaterialie mat enger gerénger CO<sub>2</sub>-Belaaschtung. Eng Wärmepompe, eng Photovoltaikanlag um Daach an e ganzheetlecht, effizient Energiekonzept suergen dofir, den Energieverbrauch an d'Betriebskäschte laangfristeg ze optiméieren.

Dank enger modulärer Planung kënnen d'Raim flexibel un zukünfteg Entwécklungen ugepasst ginn, ouni gréisser strukturell Ëmbauten. Dat erméiglecht eng nohalteg a verantwortungsvoll Notzung vun de Ressourcen a mécht d'Gebai resilient géintwärtig demographeschen an administrative Verännerungen.



Dat neit Gebai wäert administrativ Raim zesummebréngen, déi fir ee moderne Biergerempfang konzepéiert sinn: accessibel Waardezonen, funktionell Guicheten, Büroer déi d'Confidentialité garantéieren, Reuniounssäll a passend Aarbechtsraum fir d'technesch Equippen an d'Gestioun vu komplexen Dossieren. Eng konkret Installatioun verdéngt besonnesch ervirgehuewen ze ginn: d'Schafung vun engem Raum fir d'Opnam vu Portraitsfotoe fir offiziell Dokumenter (Päss, Identitéitskaarten). Dës Installatioun wäert e Service professionaliséieren, deen d'Bevëlkerung erwaart, onnéideg Weeër vermeiden an eng accessibel Léisung fir Persoune mat reduzéierter Mobilitéit an engem wüerdige Kader garantéieren.

Schlussendlech wäert d'Gebai och eng institutionell a biergerlech Dimensioun integréieren: de leschte Stack gëtt fir politesch Aktivitéite virgesinn, mat engem Sall fir de Gemengerot, Reuniounsräum, enger Kichen an enger Terrass. Dës Konfiguratioun stäerkt d'demokratesch Visibilitéit vun der kommunaler Aktioun a bitt gläichzäiteg e polyvalente Raum, an deem verschidden offiziell Evenementer – ënner anerem zivil Zeremonien – am Respekt vun de gëltege Reegelen ofgehale kënnen ginn.

Am Resultat drängt sech eng kloer Conclusioun op: dat neit administratiivt Gebai ass kee Projet vun Dekoratioun oder ee Prestigebau. Et ass eng konkret Äntwert op eng reell Saturatioun, op Accessibilitätsdefiziter, op eng funktionell Vermischung déi Risike generéiert, an op eng déifgräifend Evolutioun vun de schoulesche Besoinen am Kader vum Projet Alpha. Et handelt sech

ëm eng strukturell Investitioun, déi fir déi nächst Joerzénge garantéiere soll, datt Bettenduerf iwwer eng Administratioun verfüügt, déi no bei de Bierger ass, fir jiddereen accessibel, sécher, effizient a voll kompatibel mat de modernen Ufuerderungen.



## FR — UN NOUVEAU BÂTIMENT ADMINISTRATIF POUR BETTENDORF: UNE NÉCESSITÉ FONCTIONNELLE, SÉCURITAIRE ET TOURNÉE VERS L'AVENIR

La commune de Bettendorf évolue, ses missions se diversifient et, avec elles, l'exigence d'un service public accessible, fiable et de qualité augmente. Cette réalité se traduit, depuis plusieurs années, par une hausse du nombre d'agents communaux. L'objectif demeure clair : offrir aux citoyens un accueil plus réactif, un suivi administratif plus rigoureux et une présence renforcée au quotidien. Or, l'infrastructure actuelle ne permet plus d'assumer ces missions dans des conditions satisfaisantes, ni pour le public, ni pour le personnel.

Aujourd'hui, la majorité des fonctionnaires se trouve installée au dernier étage de l'ancienne école de Bettendorf. Le choix de ce site s'expliquait à une époque par des contraintes pratiques, toutefois le bâtiment n'a jamais été conçu pour accueillir une administration communale moderne. Les bureaux sont saturés, souvent partagés, et la confidentialité des échanges reste limitée. L'absence d'ascenseur rend une grande partie des services inaccessible aux personnes à mobilité réduite (PMR), une situation incompatible avec les principes d'égalité d'accès et de qualité du service public.

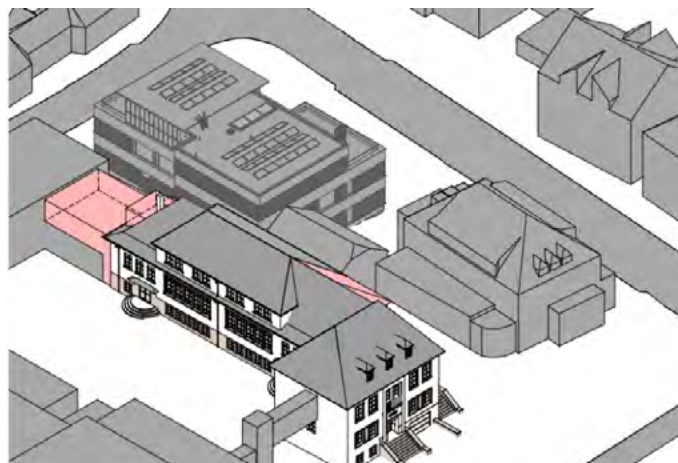
La cohabitation des fonctions scolaires et administratives dans un même bâtiment pose également un problème structurel. L'absence

de séparation claire des flux génère des risques organisationnels, fragilise la confidentialité et complique la gestion de la sécurité, notamment en matière de protection des enfants. Une administration moderne nécessite des espaces distincts, sécurisés et clairement identifiables.

Le nouveau bâtiment administratif sera implanté sur le site de la « Maison Noorlander », au cœur du village, à proximité immédiate des arrêts de bus. Cette localisation centrale garantit une excellente accessibilité en transports publics et maintient l'administration au plus près des citoyens.

En parallèle, les besoins scolaires évoluent fortement avec la mise en œuvre du projet Alpha, validé au niveau national. L'école actuelle ne dispose ni des salles spécialisées ni des bureaux nécessaires, et tous les espaces sont déjà occupés. La transformation de l'ancienne maison communale en infrastructures scolaires devient donc indispensable pour garantir un dispositif éducatif moderne et inclusif.

Le projet de la nouvelle maison communale s'inscrit pleinement dans les objectifs communaux liés au pacte climat et à la transition énergétique. La construction en bois-hybride privilégiera des matériaux durables à faible empreinte carbone. Le bâtiment intégrera une pompe à chaleur, une installation photovoltaïque en toiture ainsi qu'un concept énergétique performant visant à réduire durablement les consommations et les coûts d'exploitation.



La conception modulaire permettra d'adapter les espaces aux évolutions futures sans travaux majeurs. Cette flexibilité assure une gestion responsable des ressources et renforce la résilience face aux changements démographiques et administratifs.



Les espaces intérieurs seront pensés pour un accueil moderne et inclusif : zones accessibles aux PMR, bureaux garantissant la confidentialité, salles de réunion fonctionnelles et postes de travail adaptés.

Le nouveau bâtiment regroupera des espaces administratifs pensés pour l'accueil moderne : zones d'attente accessibles, guichets fonctionnels, bureaux garantissant la confidentialité, salles de réunion, espaces de travail adaptés aux équipes techniques et aux exigences de suivi de dossiers. Le dernier niveau accueillera la salle du conseil communal ainsi que des espaces destinés aux activités politiques et institutionnelles, renforçant la visibilité démocratique et la vie citoyenne locale.

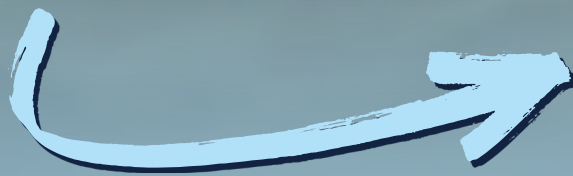
- Michel Jost & Patrick Mergen





# Wjat leeft? am Kanal

**Wësst Dir wat sech Alles an  
der Kanalisatioun verstoppt?**



LE GOUVERNEMENT  
DU GRAND-DUCHÉ DE LUXEMBOURG  
Ministère de l'Environnement, du Climat  
et de la Biodiversité

Fonds pour la protection  
de l'environnement

Wjat  
leeft?  
am Kanal

[OfWaasser.lu](http://OfWaasser.lu)



**ALUSEAU**  
association luxembourgeoise  
des services d'eau



## AVIS AU PUBLIC

### Modification du prix de vente des repas sur roues

Par la présente il est porté à la connaissance du public qu'en séance du 24 septembre 2025, point 5.1, le conseil communal a décidé de modifier, avec effet au 1<sup>er</sup> janvier 2026, le prix de vente des repas à facturer aux bénéficiaires comme suit

1. Les ménages composés d'une seule personne dont le revenu mensuel cumulé net est inférieur ou égal à 2.500 € payeront 16,52 € par repas;
2. Les ménages composés de deux personnes dont le revenu mensuel cumulé net est inférieur ou égal à 4.500 € payeront 16,52 € par repas ;
3. Les autres ménages payeront 20,38 € par repas.

Cette décision a été approuvée par M. le Ministre des Affaires intérieures en date du 17 novembre 2025, référence FC05-2025-A382.

Bettendorf, le 26 novembre 2025  
Pour le collège des bourgmestre et échevins,

Patrick Mergen  
Bourgmestre

Mireille Schlechter  
Secrétaire communale



### Avis d'urbanisme

Conformément à l'article 82 de la loi communale modifiée du 13 décembre 1988, il est porté à la connaissance du public qu'en séance du 17 décembre 2025, le conseil communal a approuvé le morcellement suivant, conformément à la demande et au plan soumis:

Morcellement des parcelles à Gilsdorf, inscrites au cadastre de la commune de Bettendorf, sous les numéros 95/5185, 95/5186, 97/5192, 97/5193, 580/5196 et 95/5214, section C de Gilsdorf

Les textes des décisions, avec les pièces à l'appui, sont à la disposition du public à la maison communale à Bettendorf, où le public peut en prendre connaissance.

En exécution de la Loi modifiée du 21 juin 1999 portant règlement de procédure devant les juridictions administratives, un recours en annulation devant le Tribunal Administratif est ouvert contre cette décision endéans un délai de 3 mois à partir de la publication de l'acte attaqué ou, à défaut de publication, de la notification ou du jour où le requérant en a eu connaissance.

Le présent avis est publié et affiché en date du 28 janvier 2026 aux tableaux d'affichage de la commune de Bettendorf. La décision devient obligatoire trois jours après la publication par voie d'affiche dans la commune.

Bettendorf, le 28 janvier 2026  
Pour le collège des bourgmestre et échevins,

Patrick Mergen  
Bourgmestre

Mireille Schlechter  
Secrétaire communale

## AVIS EN MATIÈRE DE RÈGLEMENTS COMMUNAUX

Par la présente, il est porté à la connaissance du public qu'en séance du 26 novembre 2025, point 4, le conseil communal a arrêté le règlement communal relatif à l'octroi de subsides aux associations locales comme suit :

### CHAPITRE I - DISPOSITIONS GÉNÉRALES

#### Article préliminaire

Le présent règlement communal relatif à l'octroi de subsides aux associations locales a pour vocation :

- d'encourager les associations locales à s'impliquer activement dans les manifestations publiques de la commune,
- de valoriser et d'honorer celles qui contribuent de manière significative à la vie culturelle, sportive et sociale du territoire,
- d'assurer une répartition équitable et transparente des subsides communaux, en tenant compte de l'engagement réel et du dynamisme associatif.

#### Article 1er - Objet

Le présent règlement fixe les critères et modalités d'octroi de subsides ordinaires et extraordinaires aux associations locales. Il vise à :

- soutenir la vie associative,
- promouvoir la participation active aux activités communales,
- assurer transparence et équité dans l'utilisation des fonds publics.

#### Article 2 - Bénéficiaires

Peuvent bénéficier d'un subside :

- a) les associations sans but lucratif ayant leur siège sur le territoire communal,
- b) les sections locales d'associations régionales/nationales actives à Bettendorf.

Le présent règlement communal ne concerne pas: les partis politiques, les syndicats représentatifs et les communautés religieuses.

#### Article 3 - Conditions générales

Les associations doivent :

1. tenir une assemblée générale annuelle avec rapport financier et rapport d'activités, à remettre à la commune
2. déposer une demande écrite via le formulaire officiel pour obtenir le bonus de participation mis à disposition et remettre celui-ci avant le 1er novembre,

### CHAPITRE II – SUBSIDES ORDINAIRES

#### Article 4 - Subside de base

Chaque association reçoit un subside correspondant au montant arrêté par délibération communale pour l'exercice 2025. Ce montant constitue la base de référence permanente pour les exercices ultérieurs.

Le subside de base est uniquement adapté si une augmentation de l'index est effectivement intervenue.

Le taux de base de référence est fixé à 968,04, tel qu'en vigueur en 2025.

#### Article 5 - Bonus de participation

Des bonifications peuvent être accordées en fonction de la participation active aux manifestations officielles de la commune.

Elles sont calculées en pourcentage du subside de base indexé.  
l'engagement réel et du dynamisme associatif.

Lors des manifestations officielles de la commune, les membres du conseil communal représentant la commune et non une association.

Manifestation	Condition	Taux du boni
Grouss Botz	délégation ≤ 3 membres	+1,5 %
	délégation > 4 membres	+3 %
Commémoration nationale	délégation ≤ 3 membres	+1,5 %
	délégation > 4 membres	+3 %
Fête nationale	Stand ou Prestation musicale/artistique (un seul choix possible)	+4 %
Kermesse	organisation d'un événement pendant le week-end sauf la prestation du "Hämmelsmarsch"	+4 %

### CHAPITRE III – SUBSIDES EXTRAORDINAIRES

#### Article 6 - Projets, équipements et Uniformes

##### Article 6.1 - Principe général

La Commune peut accorder des subsides extraordinaires destinés à soutenir les associations lorsqu'elles doivent financer :

- a) l'achat de matériel ou d'équipements directement nécessaires à leurs activités,
- b) l'acquisition d'uniformes pour les sociétés de musique,
- c) des projets ou activités dépassant le cadre local ou présentant une importance particulière.

##### Article 6.2 - Équipements de base

Sont considérés comme équipements de base :

- a) les uniformes pour les sociétés de musique,
- b) le matériel sportif de base pour les clubs,
- c) tout autre équipement en lien direct avec l'objet de l'association.

La participation de la Commune est fixée sur décision du Conseil communal et suivant les disponibilités budgétaires. La demande doit être introduite avant le 1<sup>er</sup> novembre de l'année précédant l'acquisition.

##### Article 6.3 - Projets exceptionnels

La Commune peut aussi cofinancer des projets exceptionnels dépassant le cadre habituel des activités locales (par exemple : participation à une manifestation nationale ou internationale, organisation d'un grand événement culturel ou sportif sur le territoire de la commune de Bettendorf).

Dans ce cas, le subside peut atteindre jusqu'à 15 000 €, sur base de devis et d'une motivation détaillée présentée par l'association. Une décision sera prise en fonction des disponibilités budgétaires.

##### Article 6.4 - Conditions obligatoires

Pour bénéficier de ces subsides extraordinaires, l'association doit obligatoirement :

1. introduire une demande écrite et motivée auprès de la commune,
2. joindre des devis ou factures prouvant le coût réel,
3. déduire d'éventuelles aides ou sponsoring déjà obtenus (seule la part réellement à charge de l'association est subventionnée),
4. À défaut d'avoir perçu un financement extérieur, l'association doit joindre une déclaration sur l'honneur attestant qu'aucune autre aide financière n'a été reçue pour le projet ou l'équipement concerné.

##### Article 6.5 - Décision finale

La décision d'accorder un subside extraordinaire appartient au conseil communal.

### Article 7 – Anniversaires

Les anniversaires ouvrant droit à subside sont strictement limités aux 25<sup>e</sup>, 50<sup>e</sup>, 75<sup>e</sup> et 100<sup>e</sup> années d'existence de l'association. Le montant attribué correspond au nombre total d'années d'existence multiplié par 25 €.

Ainsi :

- à 25 ans →  $25 \times 25 \text{ €} = 625 \text{ €}$ ,
- à 50 ans →  $50 \times 25 \text{ €} = 1\,250 \text{ €}$ ,
- à 75 ans →  $75 \times 25 \text{ €} = 1\,875 \text{ €}$ ,
- à 100 ans →  $100 \times 25 \text{ €} = 2\,500 \text{ €}$ .

Pour chaque 25<sup>e</sup> anniversaire au-delà de 100 ans, la même règle s'applique (ex. :

- 125 ans →  $125 \times 25 \text{ €} = 3\,125 \text{ €}$ ,
- 150 ans →  $150 \times 25 \text{ €} = 3\,750 \text{ €}$ , etc.).

L'attribution du subside se fait sur la base d'une demande écrite remise à la commune et d'une pièce justificative au plus tard avant le 1<sup>er</sup> novembre de l'année précédant l'anniversaire. Aucun autre anniversaire d'existence d'une association ne sera subsidié.

### Article 8 – Membres de moins de 18 ans

Un subside extraordinaire de 50 € est attribué à l'association pour chaque membre actif (résident ou non résident) de moins de 18 ans à condition que celle-ci organise des activités en faveur de ses membres.

À chaque année de calendrier, les associations sont tenues de présenter une liste des membres comportant les noms, prénoms et date de naissance des membres actifs de moins de 18 ans. Par activité on entend les entraînements, les tournois, les excursions, les stages, etc.

## CHAPITRE IV – PROCÉDURE

### Article - 9 – Demande de subside

Chaque association doit :

1. utiliser le formulaire communal,
2. joindre un rapport d'activités,
3. fournir les pièces justificatives (devis, factures, listes de présence, etc.).

### Article - 10 – Pièces justificatives de la participation

1. Une liste de présence officielle doit être remplie lors de chaque activité donnant droit à bonus.
2. Cette liste mentionne : l'événement, le nom et la signature de chaque membre, ainsi que la validation par un membre du collège échevinal
3. La liste validée doit être remise avant le 1<sup>er</sup> novembre. Passé ce délai aucune demande ne pourra être prise en considération.
4. La liste des membres actifs de moins de 18 ans doit être remise avant le 1<sup>er</sup> novembre.

### Article - 11 : Tableau récapitulatif des subsides

Un tableau récapitulatif détaillant le calcul du subside est communiqué à chaque association.

### Article - 12 : Nouveaux groupements

Les associations créées dans l'année ne peuvent prétendre à un subside qu'après une année de constitution.

## CHAPITRE V – ENTRÉE EN VIGUEUR

**Article – 13:** Le présent règlement communal entre en vigueur conformément aux dispositions de l'article 82 de la loi communale modifiée du 13 décembre 1988.

## CHAPITRE VI – DISPOSITIONS ABROGATOIRES

Sont abrogés les décisions antérieures prises et contraires au présent règlement communal.

Bettendorf, le 10 décembre 2025  
Pour le collège des bourgmestre et échevins,

Patrick Mergen  
Bourgmestre

Mireille Schlechter  
Secrétaire communale

# ZUSAMMEN FÜR EINE SAUBERE GEMEINDE

## Ärgernis Hundekot auf Bürgersteigen und an öffentlichen Plätzen

Die Gemeinde Bettendorf erinnert alle Hundebesitzer\*Innen daran, dass sie den Hundekot ihrer Tiere in einem Mülleimer entsorgen und dafür Plastiktüten verwenden sollen. Aktuell sind 274 Hunde in unserem Gemeinderegister offiziell angemeldet.

Da es sich um eine Steuer handelt ist diese jährlich an die Gemeinde zu entrichten. Einige Bürger\*Innen sind der Meinung, dass durch diese Zahlung der Steuer, eine persönliche, respektvolle Entsorgung des Hundekots ihrer Tiere, nicht nötig ist. Die Gemeindeverwaltung soll das erledigen. FALSCH!

Öffentliche Plätze, Bürgersteige, sowie Rasenabschnitte zwischen den Bäumen in der Baumallee sind keine öffentliche Hundetoiletten. Spezielle Plastiktüten sowie zahlreiche Mülleimer bieten jedem Hundebesitzer die Möglichkeit den Hundekot zu verpacken und im nächsten öffentlichen Mülleimer zu entsorgen.

**Respekt** gegenüber unseren Mitmenschen, um unangenehme Gerüche, sowie den Hass auf unsere lieben Vierbeiner und ihre Hundehalter zu vermeiden.

**Respekt** gegenüber den Gemeindearbeitern, die für saubere Grünanlagen sorgen. Es ist nicht angenehm zu mähen, wenn die ganzen Hundehaufen dem Arbeiter ums Schutzvisier fliegen.

**Respekt** für unsere Gesundheit: durch Hundekot können Krankheiten und Parasiten übertragen werden.

Gemeinsam sorgen wir auf diese Art für eine saubere und angenehme Umgebung in unseren drei Ortschaften Bettendorf, Moestroff und Gilsdorf.

**Danke im Voraus für ihre Mithilfe, und einen großen Dank an all die Hundebesitzer\*Innen, die sich vorbildhaft in Fragen „Gassigehen“ mit ihren geliebten Tieren verhalten.**



Règlement général de police  
de la commune de Bettendorf  
du 28.11.2012

### DISPOSITION SUR LES CHIENS ET AUTRES ANIMAUX

**Article 40.** Les propriétaires ou gardiens de chiens doivent éviter que ceux-ci ne salissent par leurs excréments les trottoirs, les voies et places faisant partie d'une zone résidentielle ou d'une zone piétonne, les places de jeux et les aires de jeux et les aires de verdure publiques ainsi que les constructions se trouvant aux abords. Ils sont tenus d'enlever les excréments de leurs chiens et de ceux dont ils ont la garde.

Tous les chiens doivent porter une marque d'identification telle que prévu par la loi. Tous les chiens doivent être tenus en laisse en des lieux publics et ne sont pas autorisés à pénétrer dans des commerces alimentaires, sur des aires de jeux et en général dans les autres lieux ouverts au public (e.a. écoles, églises, cour d'école, Mairie, ...). Cette disposition ne s'applique pas aux chiens-guides accompagnant des personnes non valides.

**Article 41.** Les propriétaires ou gardiens d'animaux sont tenus de prendre les dispositions nécessaires pour éviter que les animaux ne troublent la tranquillité publique ou le repos des habitants par des aboiements, des hurlements ou des cris répétés.

### PÉNALITÉS

**Article 42.** Sans préjudice des peines plus fortes prévues par la loi, les infractions aux dispositions du présent règlement sont punies d'une amende de 25 à 250 euros.



**FR**

## **Renforcement de la législation contre les produits du tabac et produits nicotiques**

La nouvelle loi relative à la lutte antitabac est entrée en vigueur le 1er janvier 2026. Cette loi a pour objectif de mieux protéger la santé de la population, et en particulier celle des enfants et des jeunes, en renforçant l'encadrement des produits du tabac chauffés, des sachets de nicotine et des nouveaux produits nicotiques.

Ces produits sont désormais soumis aux mêmes règles que les cigarettes traditionnelles : les additifs tels que le CBD ou la caféine sont interdits. La consommation de ces produits est interdite dans tous les lieux fréquentés par les enfants et les jeunes, tels que les écoles, les terrains de jeux ou d'autres espaces publics. En outre, la vente à des personnes de moins de 18 ans est strictement interdite et des avertissements sanitaires clairs doivent être affichés. La teneur en nicotine des sachets de nicotine et des nouveaux produits nicotiques est limitée à un maximum de 0,048 mg par sachet ou par unité.

Cette loi constitue une étape importante pour le renforcement de la santé publique et la protection des jeunes.

Plus d'informations : <https://maviesanstabac.lu/lois/> ou <https://www.generationsanstabac.lu/>

# La législation antitabac au Luxembourg | Ce que dit la Loi

Ce document a un objectif purement informatif et n'a aucune valeur juridique. Pour toute précision, consultez la loi.

Ce document propose un panorama de la loi antitabac du 11 août 2006 et intègre les ajouts et modifications introduits en 2013, 2017 et 2025.



## Les produits concernés par la loi

### Produits du tabac

- Cigarette
- Tabac à rouler
- Pipe
- Cigare et cigarillo
- Chicha/Narguilé
- Tabac chauffé
- Tabac à mâcher ou priser

### Produits nicotinique (sans tabac)

- Cigarette électrique rechargeable et jetable
- Sachets de nicotine
- Nouveaux produits nicotinique



## Produits non concernés par la loi

Les produits nicotinique destinés au sevrage tabagique\* disponibles en pharmacie.

- \*p.ex : patches, sprays, gommages, etc.



2025



Vente et achat

### Interdit aux mineurs de moins de 18 ans

Interdiction en vigueur depuis 2006. En cas de doute, depuis 2026, le vendeur doit exiger la présentation d'une pièce d'identité à des fins de vérification.



Vente et achat en ligne

### Interdite

Vente en ligne et vente transfrontalière à distance sont interdites.



Distribution échantillon

### Distribution gratuite interdite

Interdiction de donner, offrir, distribuer ou livrer gratuitement des produits, même dans le cadre de promotion, événements, ou par internet.



Événements / Espaces extérieurs

### Encadrement possible par règlement Grand-Ducal

Certaines zones extérieures (p. ex. stades, festivals, terrasses) peuvent être soumises à des interdictions locales de fumer/vapoter, selon des règlements grand-ducaux ou décisions communales.



Étiquetage et emballage

### Avertissements sanitaires obligatoires

Pour tous produits du tabac : images choc et messages graphiques obligatoires.

Pour les cigarettes électroniques, les flacons de recharge, sachets de nicotine et les nouveaux produits nicotinique : avertissements textuels obligatoires.



Publicité, promotion et parrainage

### Totalement interdit

Interdiction stricte de la publicité et du parrainage. Publicité uniquement autorisée sur le point de vente à l'intérieur des débits tabac avec plusieurs restrictions.

2025



Composition et arômes

### Arômes interdits

Cigarettes, tabac à rouler, tabac chauffé : arômes caractérisants\* et certains additifs\*\* interdits.

Autres produits du tabac : certains additifs\*\* interdits.

E-cigarette : certains additifs\*\* interdits.

Sachets de nicotine : certains additifs\*\* + caféine, CBD, taurine interdits.

\*odeurs ou goûts (p.ex : menthol, vanille, bonbon...)

\*\*liés à l'énergie, facilitant l'absorption de la nicotine ou considérés toxiques



Consommation

### Interdiction dans les lieux publics couverts et fermés

Interdit de fumer ou vapoter dans : établissements scolaires et leur enceinte, crèches, hôpitaux, transports publics, lieux de travail fermés, restaurants et bars.

2025



Teneur maximale en nicotine

Maximum 0,048 mg libérée par unité et par gramme de produit uniquement pour :

Sachets de nicotine : limite de 0,048 mg de nicotine par sachet

Nouveaux produits nicotinique : limite de 0,048 mg de nicotine par unité (ou par gramme si le produit n'est pas conditionné par unité).



Protection des mineurs

### Interdiction renforcée

Interdiction renforcée dans les lieux destinés à accueillir ou à héberger des mineurs : écoles et leur enceinte, aires de jeux, enceintes sportives où des <16 ans font du sport, véhicules avec des enfants de moins de 12 ans.



Sanctions

### Amende administrative et pénale

Les contrevenants (vente à mineur, publicité, usage dans lieux interdits, etc.) peuvent être sanctionnés par des amendes administratives ou pénales.

# RAPPORTS DE SÉANCE

## CONSEIL COMMUNAL - 29 OCTOBRE 2025

**Présents:** Andy Dernelen, José Vaz do Rio, Albert Back, Suzette Serres, Lucien Kurtisi, Simone Hoffmann, Fabienne Goergen, Frank Schuler, Jill Kugener, Yves Kremer

**Absent exc.:** Patrick Mergen (délégation du droit de vote à A. Dernelen)

### 1. Plan de gestion de la forêt communale

Le conseil communal décide unanimement d'approuver le plan de gestion de la forêt communale présenté par M. Jo André. Les investissements s'élèvent au montant de 121.500 euros et les revenus au montant de 96.000 euros.

### 2. Office social : Budget rectifié 2025 et budget 2026

Le conseil communal arrête avec dix voix et une abstention le budget rectifié 2025 et le budget de l'exercice 2026 de l'Office social.

### 3. Avant-projet de règlement communal de police concernant les sanctions administratives

Le conseil communal arrête avec dix voix et une abstention l'avant-projet du règlement communal de police concernant les sanctions administratives.

### 4. Associations locales

#### 4.1 Règlement communal relatif à l'octroi de subsides aux associations locales

Le conseil communal décide de modifier la proposition soumise et de reporter ce point à une séance ultérieure.

#### 4.2 Actualisation de la liste des associations locales pouvant bénéficier d'une aide financière

Le conseil communal ajoute l'association « Theaterfrënn KueFräFli » à la liste des associations locales pouvant bénéficier d'une aide financière, ceci au montant de 70 € n.i.100.

### 5. Vente de matériel déclassé

Le conseil communal décide unanimement de fixer le prix pour les trente-deux boîtes Menu Mobil au montant de 2.134,72 euros.

### 6. Avant-projet sommaire concernant la construction d'une nouvelle maison communale

Le conseil communal décide avec dix voix contre une d'approuver l'avant-projet sommaire concernant la construction d'une nouvelle maison communale.

### 7. Projet de construction d'un immeuble d'utilité publique d'envergure

Le conseil communal est avec dix voix et une abstention d'accord avec la continuation de la planification du projet de construction d'un immeuble d'utilité publique d'envergure à Gilsdorf.

### 8. Circulation

#### 8.1 Règlement temporaire d'urgence de la circulation routière à Gilsdorf, rue Schellecksgaass

Le conseil communal confirme unanimement le règlement temporaire d'urgence de la circulation routière à Gilsdorf, rue Schellecksgaass.

### 1. Bewirtschaftungsplan des Gemeindewaldes

Der Gemeinderat beschließt einstimmig, den von Herrn Jo André vorgestellten Bewirtschaftungsplan des Gemeindewaldes zu genehmigen.

Die Investitionen belaufen sich auf 121.500 Euro und die Einnahmen auf 96.000 Euro.

### 2. Sozialamt: Berichtigter Haushalt 2025 und Haushalt 2026

Der Gemeinderat verabschiedet mit zehn Stimmen bei einer Enthaltung den berichtigten Haushalt 2025 sowie den Haushalt für das Haushaltsjahr 2026 des Sozialamtes.

### 3. Vorentwurf einer Gemeindepolizeiverordnung betreffend administrative Sanktionen

Der Gemeinderat verabschiedet mit zehn Stimmen bei einer Enthaltung den Vorentwurf der Gemeindepolizeiverordnung betreffend administrative Sanktionen.

### 4. Lokale Vereine

#### 4.1 Gemeindeverordnung über die Gewährung von Zuschüssen an lokale Vereine

Der Gemeinderat beschließt, den vorgelegten Vorschlag zu ändern und diesen Punkt auf eine spätere Sitzung zu vertagen.

#### 4.2 Aktualisierung der Liste der lokalen Vereine, die eine finanzielle Unterstützung erhalten können

Der Gemeinderat fügt den Verein „Theaterfrënn KueFräFli“ der Liste der lokalen Vereine hinzu, die eine finanzielle Unterstützung erhalten können, in Höhe von 70 € (Index 100).

### 5. Verkauf von ausgemustertem Material

Der Gemeinderat beschließt einstimmig, den Preis für die zweiunddreißig Menu-Mobil-Boxen auf 2.134,72 Euro festzusetzen.

### 6. Vorentwurf betreffend den Bau eines neuen Gemeindehauses

Der Gemeinderat beschließt mit zehn Stimmen gegen eine, den Vorentwurf betreffend den Bau eines neuen Gemeindehauses zu genehmigen.

### 7. Bauprojekt eines öffentlichen Gebäudes von größerer Bedeutung

Der Gemeinderat erklärt sich mit zehn Stimmen bei einer Enthaltung mit der Weiterführung der Planung des Bauprojekts eines öffentlichen Gebäudes von größerer Bedeutung in Gilsdorf einverstanden.

## **8.2 Règlement temporaire d'urgence de la circulation routière à Bettendorf, route d'Eppeldorf**

Le conseil communal confirme unanimement le règlement temporaire d'urgence de la circulation routière à Bettendorf, route d'Eppeldorf.

## **9. Engagement d'un prestataire externe pour le nettoyage du bâtiment communal « Dappeshaus »**

Le conseil communal décide avec dix voix contre une de confier à partir du 1er janvier 2026 le nettoyage du bâtiment communal « Dappeshaus » à un prestataire externe et de charger le collège des bourgmestre et échevins de signer un contrat avec une société spécialisée.

## **10. Modification de la convention avec l'a.s.b.l. Biogasvereengung**

Le conseil communal approuve unanimement de modifier de la convention avec l'a.s.b.l. Biogasvereengung comme proposé.

## **11. Cession du bâtiment appartenant à l'association « Landwirtschaftlicher Lokalverein Moestroff »**

Le conseil communal décide avec six voix contre cinq d'acquérir le bâtiment « Al Molkerei » à Moestroff.

## **12. Commission consultatives**

### **12.1 Démissions de la commission de la rédaction du bulletin communal**

Le conseil communal décide unanimement d'approuver les démissions de Mme Pascale Hansen, de M. Jean-Marie Sauber et de M. Lee Wagner de la commission de la rédaction du bulletin communal.

### **12.2 Démission de la commission de l'environnement et de la mobilité**

Le conseil communal décide unanimement d'approuver la démission de M. Yves Kremer de la commission de l'environnement et de la mobilité.

## **13. Demande de subside extraordinaire**

Le conseil communal décide unanimement d'allouer un subside à l'association Landjugendveräin Dikkrich au montant de 500 euros à l'occasion du Landjugenddag Dikkrich qui aura lieu le 14 mai 2026.

## **14. Titres de recettes**

Le conseil communal approuve unanimement des titres de recettes au montant de 7.358.746,71 euros.

## **15. Discussion libre**

## **8. Verkehr**

### **8.1 Dringende vorübergehende Verkehrsregelung in Gilsdorf, rue Schellecksgaass**

Der Gemeinderat bestätigt einstimmig die dringende vorübergehende Verkehrsregelung in Gilsdorf, rue Schellecksgaass.

### **8.2 Dringende vorübergehende Verkehrsregelung in Bettendorf, route d'Eppeldorf**

Der Gemeinderat bestätigt einstimmig die dringende vorübergehende Verkehrsregelung in Bettendorf, route d'Eppeldorf.

## **9. Beauftragung eines externen Dienstleisters für die Reinigung des Gemeindegebäudes „Dappeshaus“**

Der Gemeinderat beschließt mit zehn Stimmen gegen eine, ab dem 1. Januar 2026 die Reinigung des Gemeindegebäudes „Dappeshaus“ einem externen Dienstleister zu übertragen und das Bürgermeister- und Schöffenkollegium mit der Unterzeichnung eines Vertrages mit einer spezialisierten Firma zu beauftragen.

## **10. Änderung der Vereinbarung mit der a.s.b.l. Biogasvereengung**

Der Gemeinderat genehmigt einstimmig die Änderung der Vereinbarung mit der a.s.b.l. Biogasvereengung wie vorgeschlagen.

## **11. Erwerb des Gebäudes der Vereinigung**

„Landwirtschaftlicher Lokalverein Moestroff“  
Der Gemeinderat beschließt mit sechs Stimmen gegen fünf, das Gebäude „Al Molkerei“ in Moestroff zu erwerben.

## **12. Beratende Kommissionen**

### **12.1 Rücktritte aus der Kommission für die Redaktion des Gemeindebulletins**

Der Gemeinderat genehmigt einstimmig die Rücktritte von Frau Pascale Hansen, Herrn Jean-Marie Sauber und Herrn Lee Wagner aus der Kommission für die Redaktion des Gemeindebulletins.

### **12.2 Rücktritt aus der Umwelt- und Mobilitätskommission**

Der Gemeinderat genehmigt einstimmig den Rücktritt von Herrn Yves Kremer aus der Umwelt- und Mobilitätskommission.

## **13. Antrag auf außerordentlichen Zuschuss**

Der Gemeinderat beschließt einstimmig, dem Verein Landjugendveräin Dikkrich anlässlich des Landjugenddag Dikkrich, der am 14. Mai 2026 stattfinden wird, einen Zuschuss in Höhe von 500 Euro zu gewähren.

## **14. Einnahmetitel**

Der Gemeinderat genehmigt einstimmig Einnahmetitel in Höhe von 7.358.746,71 Euro.

## **15. Freie Aussprache**

# CONSEIL COMMUNAL - 26 NOVEMBRE 2025

**Présents:** Patrick Mergen, Andy Dernenen, José Vaz do Rio, Albert Back, Suzette Serres, Lucien Kurtisi, Simone Hoffmann, Fabienne Goergen, Frank Schuler, Jill Kugener, Yves Kremer

**Absent:** /

## 1. Communications du collège des bourgmestre et échevins

Le Bourgmestre informe les membres du conseil communal que José Vaz do Rio et Yves Kremer ont informé le collège des bourgmestre et échevins de leur décision de ne plus faire partie du groupement politique « Eng Ekipp fir lech », ceci pour des raisons personnelles.

## 2. Adhésion de la commune de Bettendorf au Syndicat intercommunal Sauer-Blees-Dall, en abrégé SBD

Le conseil communal décide avec dix voix contre une :

- d'adhérer au Syndicat intercommunal Sauber-Blees-Dall, en abrégé SBD ;
- d'approuver les statuts du Syndicat ;
- d'approuver l'exposé des motifs ;
- de prévoir le crédit nécessaire à la dépense au montant de 1.500.000 euros au budget de l'exercice 2026 et
- de soumettre la décision à l'autorité supérieure pour approbation.

## 3. Avant-projet de règlement grand-ducal déclarant zone protégée d'intérêt national sous forme de réserve naturelle et de corridor écologique, la zone « Jongebesch »

Le conseil communal décide avec dix voix contre une de formuler un avis favorable.

## 4. Règlement communal relatif à l'octroi de subsides aux associations locales

Le conseil communal arrête unanimement le règlement communal relatif à l'octroi de subsides aux associations locales.

## 5. Intention de classement comme patrimoine culturel national de l'église Saint-Nicolas à Moestroff

Le conseil communal décide unanimement d'aviser favorablement l'intention de classement comme patrimoine culturel de l'église Saint-Nicolas à Moestroff laquelle a été notifiée à la commune de Bettendorf par le Ministère de la Culture.

## 6. Personnel communal

### 6.1 Avenant numéro 4 à la convention collective des salariés de l'Etat

Le conseil communal décide avec dix voix et une abstention d'approuver l'avenant numéro 4 à la convention collective des salariés de l'Etat concernant le versement des primes de disponibilité et de responsabilité.

### 6.2 Conversion d'un poste de salarié à tâche manuelle, groupe de salaire B – salarié vers un poste dans le groupe de salaire C – salarié à tâche artisanale selon la convention collective des salariés de l'Etat

Le conseil communal décide unanimement de convertir le poste du groupe de salaire B-salarié en un poste du

## 1. Mitteilungen des Bürgermeister- und Schöffenkollegiums

Der Bürgermeister informiert die Mitglieder des Gemeinderates darüber, dass José Vaz do Rio und Yves Kremer dem Bürgermeister- und Schöffenkollegium ihre Entscheidung mitgeteilt haben, aus persönlichen Gründen nicht mehr der politischen Gruppierung „Eng Ekipp fir lech“ anzugehören.

## 2. Beitritt der Gemeinde Bettendorf zum interkommunalen Syndikat Sauer-Blees-Dall (SBD)

Der Gemeinderat beschließt mit zehn Stimmen gegen eine:

- dem interkommunalen Syndikat Sauer-Blees-Dall (SBD) beizutreten;
- die Statuten des Syndikats zu genehmigen;
- die Begründung zu genehmigen;
- den erforderlichen Kredit in Höhe von 1.500.000 Euro im Haushalt des Jahres 2026 vorzusehen;
- die Entscheidung der Aufsichtsbehörde zur Genehmigung vorzulegen.

## 3. Vorentwurf einer großherzoglichen Verordnung zur Ausweisung der Zone „Jongebesch“ als nationales Schutzgebiet in Form eines Naturschutzgebietes und ökologischen Korridors

Der Gemeinderat beschließt mit zehn Stimmen gegen eine, eine positive Stellungnahme abzugeben.

## 4. Gemeindeverordnung über die Gewährung von Zuschüssen an lokale Vereine

Der Gemeinderat verabschiedet einstimmig die Gemeindeverordnung über die Gewährung von Zuschüssen an lokale Vereine.

## 5. Absicht der Einstufung der Kirche Sankt Nikolaus in Moestroff als nationales Kulturerbe

Der Gemeinderat beschließt einstimmig, eine positive Stellungnahme zur beabsichtigten Einstufung der Kirche Sankt Nikolaus in Moestroff als nationales Kulturerbe abzugeben, welche der Gemeinde Bettendorf vom Kulturministerium mitgeteilt wurde.

## 6. Gemeindepersonal

### 6.1 Nachtrag Nummer 4 zum Kollektivvertrag der Staatsbediensteten

Der Gemeinderat beschließt mit zehn Stimmen bei einer Enthaltung, den Nachtrag Nummer 4 zum Kollektivvertrag der Staatsbediensteten betreffend die Auszahlung von Bereitschafts- und Verantwortungsprämien zu genehmigen.

### 6.2 Umwandlung einer Stelle im Gehaltsgruppe B – Arbeitnehmer mit manueller Tätigkeit in eine Stelle der Gehaltsgruppe C – Arbeitnehmer mit handwerklicher Tätigkeit gemäß dem Kollektivvertrag der Staatsbediensteten

Der Gemeinderat beschließt einstimmig, die Stelle der

groupe de salaire C-salarié à tâche artisanale du contrat collectif applicable pour le personnel salarié à tâche manuelle.

### **6.3 Nombre d'étudiants à engager pendant la période estivale - discussion**

### **7. Approbation des titres de recettes**

Le conseil communal approuve unanimement des titres de recettes au montant de 538.791,10 euros.

### **8. Discussion libre – Prix de l'eau**

Gehaltsgruppe B – Arbeitnehmer mit manueller Tätigkeit in eine Stelle der Gehaltsgruppe C – Arbeitnehmer mit handwerklicher Tätigkeit gemäß dem anwendbaren Kollektivvertrag umzuwandeln.

### **6.3 Anzahl der während der Sommerperiode einzustellenden Studenten – Diskussion**

### **7. Genehmigung der Einnahmetitel**

Der Gemeinderat genehmigt einstimmig Einnahmetitel in Höhe von 538.791,10 Euro.

### **8. Freie Aussprache – Wasserpreis**

## **CONSEIL COMMUNAL - 17 DÉCEMBRE 2025**

**Présents :** Patrick Mergen, Andy Dernenen, José Vaz do Rio, Albert Back, Suzette Serres, Lucien Kurtisi, Simone Hoffmann, Fabienne Goergen, Frank Schuler, Jill Kugener, Yves Kremer

**Absent :** /

### **1. Renouvellement des regards du réseau d'eau - conventions**

Le conseil communal décide unanimement d'approuver les conventions signées entre le collège des bourgmestre et échevins et les propriétaires des terrains concernés à Gilsdorf, au lieu-dit « Broderbour ».

### **2. Urbanisme**

#### **2.1 Droit de préemption relatif à une parcelle cadastrale située à Bettendorf, lieu-dit « auf Bettel »**

Le conseil communal décide unanimement de renoncer au droit de préemption sur la parcelle cadastrale située à Bettendorf, lieu-dit « auf Bettel ».

#### **2.2 Demande de lotissement de parcelles sises à Gilsdorf, rue Principale**

Le conseil communal décide de marquer son accord avec le projet de lotissement des parcelles sises à Gilsdorf, rue Principale.

### **3. Démission d'un membre de la commission du vivre-ensemble**

Le conseil communal décide unanimement d'accepter la démission de Mme Jennifer Thielen au sein de la commission du vivre-ensemble.

### **4. Matériel à déclasser de la propriété communale – mobilier scolaire**

Le conseil communal décide unanimement de déclasser le mobilier scolaire comprenant vingt chaises, huit tables et soixante chaises en bois et de mettre ce mobilier déclassé à disposition à titre gratuit au profit de l'association « Le lien du coeur a.s.b.l. ».

### **1. Erneuerung der Kontrollschächte des Wassernetzes – Vereinbarungen**

Der Gemeinderat beschließt einstimmig, die zwischen dem Bürgermeister- und Schöffenkollegium und den Eigentümern der betroffenen Grundstücke in Gilsdorf, Flurbezeichnung „Broderbour“, unterzeichneten Vereinbarungen zu genehmigen.

### **2. Städtebau**

#### **2.1 Vorkaufsrecht betreffend eine Katasterparzelle in Bettendorf, Flurbezeichnung „auf Bettel“**

Der Gemeinderat beschließt einstimmig, auf das Vorkaufsrecht für die Katasterparzelle in Bettendorf, Flurbezeichnung „auf Bettel“, zu verzichten.

#### **2.2 Antrag auf Parzellierung von Grundstücken in Gilsdorf, rue Principale**

Der Gemeinderat beschließt, dem Parzellierungsprojekt der Grundstücke in Gilsdorf, rue Principale, zuzustimmen.

### **3. Rücktritt eines Mitglieds der Kommission für das Zusammenleben**

Der Gemeinderat beschließt einstimmig, den Rücktritt von Frau Jennifer Thielen aus der Kommission für das Zusammenleben anzunehmen.

### **4. Ausmusterung von Gemeindeeigentum – Schulmobiliar**

Der Gemeinderat beschließt einstimmig, das Schulmobiliar bestehend aus zwanzig Stühlen, acht Tischen und sechzig Holzstühlen auszumustern und dieses ausgemusterte Mobiliar unentgeltlich dem Verein „Le lien du coeur a.s.b.l.“ zur Verfügung zu stellen.

### **5. Voirie rurale 2026 : Devis – Travaux extraordinaires sur la voirie rurale de la commune de Bettendorf**

Le conseil communal décide unanimement d'approuver le devis au montant total de 164.500,00 euros (ttc) pour les travaux extraordinaires sur la voirie rurale de la commune de Bettendorf, exercice 2026.

### **6. Personnel communal – Création de quatre postes d'étudiants supplémentaires**

Le conseil communal décide unanimement de créer quatre postes d'étudiants supplémentaires de manière définitive.

### **7. Enseignement musical – Approbation de l'organisation scolaire 2025/2026 rectifiée**

Le conseil communal décide unanimement d'approuver l'organisation scolaire rectifiée de l'année 2025/2026 au montant de 175.117,43 euros.

### **8. Adaptation du règlement-taxe concernant la redevance en eau destinée à la consommation humaine et nouvelle fixation de la redevance assainissement**

Le conseil communal décide avec neuf voix contre une et une abstention d'être en principe d'accord de procéder à une révision des prix de l'eau et des prix des eaux usées et d'introduire le secteur Horesca comme quatrième secteur.

### **9. Budget rectifié 2025 et Budget 2026**

Le conseil communal arrête avec dix voix contre une le budget rectifié de l'exercice 2025 et le budget de l'exercice 2026.

### **10. Approbation des titres de recettes**

Le conseil communal approuve unanimement des titres de recettes au montant de 86.890,66 euros.

### **11. Discussion libre – Terrain de football**

### **5. Ländlicher Wegebau 2026: Kostenvoranschlag – Außerordentliche Arbeiten an den ländlichen Wegen der Gemeinde Bettendorf**

Der Gemeinderat beschließt einstimmig, den Kostenvoranschlag in Höhe von insgesamt 164.500,00 Euro (inkl. MwSt.) für die außerordentlichen Arbeiten an den ländlichen Wegen der Gemeinde Bettendorf für das Haushaltsjahr 2026 zu genehmigen.

### **6. Gemeindepersonal – Schaffung von vier zusätzlichen Studentenstellen**

Der Gemeinderat beschließt einstimmig, vier zusätzliche Studentenstellen dauerhaft zu schaffen.

### **7. Musikunterricht – Genehmigung der berichtigten Schulorganisation 2025/2026**

Der Gemeinderat beschließt einstimmig, die berichtigte Schulorganisation für das Schuljahr 2025/2026 in Höhe von 175.117,43 Euro zu genehmigen.

### **8. Anpassung der Gebührenordnung betreffend die Wassergebühr für den menschlichen Verbrauch und Neufestsetzung der Abwassergebühr**

Der Gemeinderat beschließt mit neun Stimmen gegen eine und einer Enthaltung, grundsätzlich einer Überarbeitung der Wasserpreise und der Abwasserpreise zuzustimmen und den Horesca-Sektor als vierten Sektor einzuführen.

### **9. Berichtiger Haushalt 2025 und Haushalt 2026**

Der Gemeinderat verabschiedet mit zehn Stimmen gegen eine den berichtigten Haushalt für das Jahr 2025 sowie den Haushalt für das Jahr 2026.

### **10. Genehmigung der Einnahmetitel**

Der Gemeinderat genehmigt einstimmig Einnahmetitel in Höhe von 86.890,66 Euro.

### **11. Freie Aussprache – Fußballplatz**



## CONSEIL COMMUNAL - 21 JANVIER 2026

**Présents :** Patrick Mergen, Andy Derneden, Albert Back, Suzette Serres, Simone Hoffmann, Fabienne Goergen, Frank Schuler, Jill Kugener, Yves Kremer

**Absents exc. :** José Vaz do Rio, Lucien Kurtisi

### 1. Convention de coopération intercommunale relative à la mise à disposition de locaux pour une pharmacie intercommunale à Fohren

Le conseil communal décide avec neuf voix contre une d'approuver la convention de coopération intercommunale relative à la disposition de locaux pour une pharmacie intercommunale à Fohren.

### 2. Elaboration d'un plan local de résilience

Le conseil communal décide unanimement de lancer l'élaboration du Plan local de résilience pour la commune de Bettendorf.

### 3. Personnel communal - Prolongation d'un service provisoire

Le conseil communal décide unanimement d'accorder la prolongation du service provisoire d'une durée de douze mois.

### 4. Aménagement d'une nouvelle Maison Relais et crèche «Dappeshaus» - vote du décompte

Le conseil communal décide unanimement d'arrêter le décompte au montant total de 8.719.151,99 euros.

### 5. Titres de recettes

Le conseil communal approuve unanimement des titres de recettes au montant de 290.607,38 euros.

### 6. Discussion libre

### 1. Interkommunale Kooperationsvereinbarung betreffend die Bereitstellung von Räumlichkeiten für eine interkommunale Apotheke in Fohren

Der Gemeinderat beschließt mit neun Stimmen gegen eine, die interkommunale Kooperationsvereinbarung betreffend die Bereitstellung von Räumlichkeiten für eine interkommunale Apotheke in Fohren zu genehmigen.

### 2. Ausarbeitung eines lokalen Resilienzplans

Der Gemeinderat beschließt einstimmig, die Ausarbeitung des lokalen Resilienzplans für die Gemeinde Bettendorf zu starten.

### 3. Gemeindepersonal – Verlängerung eines provisorischen Dienstverhältnisses

Der Gemeinderat beschließt einstimmig, eine Verlängerung des provisorischen Dienstverhältnisses um die Dauer von zwölf Monaten zu gewähren.

### 4. Einrichtung einer neuen Maison Relais und Kinderkrippe „Dappeshaus“ – Abstimmung über die Schlussabrechnung

Der Gemeinderat beschließt einstimmig, die Schlussabrechnung in Höhe von insgesamt 8.719.151,99 Euro festzusetzen.

### 5. Genehmigung der Einnahmetitel

Der Gemeinderat genehmigt einstimmig Einnahmetitel in Höhe von 290.607,38 Euro.

### 6. Freie Aussprache

## CONSEIL COMMUNAL - 11 FÉVRIER 2026

**Présents :** Patrick Mergen, Andy Derneden, José Vaz do Rio, Albert Back, Suzette Serres, Lucien Kurtisi, Simone Hoffmann, Fabienne Goergen, Frank Schuler, Jill Kugener, Yves Kremer

**Absent :** /

### 1. Nominations dans les commissions consultatives

Le conseil communal :

- 1) décide de ne pas procéder à la nomination de membres cooptés ;
- 2) arrête la nouvelle composition des membres des commissions consultatives du vivre-ensemble, de la culture, de l'environnement et de la rédaction du bulletin communal.

### 2. Convention de coopération intercommunale relative à la construction, à l'exploitation et à la gestion d'un hall forestier intercommunal

Le conseil communal décide avec dix voix contre une (Serres) d'approuver la convention de coopération intercommunale relative à la construction, à l'exploitation et à la gestion d'un hall forestier intercommunal.

### 1. Ernennungen in den beratenden Kommissionen

Der Gemeinderat:

- 1) beschließt, keine kooptierten Mitglieder zu ernennen;
- 2) legt die neue Zusammensetzung der beratenden Kommissionen für das Zusammenleben, Kultur, Umwelt sowie die Redaktion des Gemeindebulletins fest.

### 2. Interkommunale Kooperationsvereinbarung betreffend den Bau, den Betrieb und die Verwaltung einer interkommunalen Forsthalle

Der Gemeinderat beschließt mit zehn Stimmen gegen eine (Serres), die interkommunale Kooperationsvereinbarung betreffend den Bau, den Betrieb und die Verwaltung einer interkommunalen Forsthalle zu genehmigen.

### 3. Urbanisme

#### 3.1 Droit de préemption concernant un pré à Moestroff, lieu-dit « Im Hufgen »

Le conseil communal décide unanimement de renoncer au droit de préemption.

#### 3.2 Demande de morcellement d'un terrain sis à Moestroff, lieu-dit « rue de la Gare »

Le conseil communal décide unanimement d'approuver le projet de morcellement soumis.

#### 3.3 Modification ponctuelle du Plan d'Aménagement Général (PAG) Kréiwenkel à Gilsdorf

Le conseil communal vote unanimement le projet de modification ponctuelle.

#### 3.4 Modification ponctuelle du PAP « quartier existant » (PAP QE) Kréiwenkel à Gilsdorf

Le conseil communal vote unanimement le projet de modification ponctuelle.

#### 3.5 Modification ponctuelle du Plan d'Aménagement Général (PAG) plusieurs sites

Le conseil communal vote avec dix voix contre une (Serres) le projet de modification ponctuelle.

#### 3.6 Modification ponctuelle du PAP « quartier existant » (PAP QE) plusieurs sites

Le conseil communal vote avec dix voix contre une (Serres) le projet de modification ponctuelle.

### 4. Circulation

#### 4.1 Règlement temporaire d'urgence de la circulation routière à Moestroff, chemin de liaison Laach

Mme Goergen s'est retirée dans l'enceinte réservée au public pour ce point de l'ordre du jour.

Le conseil communal confirme unanimement la délibération du collège des bourgmestre et échevins du 23 janvier 2026, point 3.3.

#### 4.2 Règlement temporaire d'urgence de la circulation routière à Bettendorf, rue de la Gare

Le conseil communal confirme avec dix voix contre une la délibération du collège des bourgmestre et échevins du 23 janvier 2026, point 3.2.

### 5. Personnel communal

#### 5.1 Introduction et fixation d'une prime pour la permanence du service des eaux

Le conseil communal approuve avec huit voix et trois abstentions (Kremer, Kurtisi, Serres) l'introduction et la fixation d'une prime de 17,50 points par semaine pour la permanence du service des eaux.

#### 5.2 Création d'un poste de salarié(e) à tâche manuelle, groupe de salaire C – salarié(e) à tâche artisanale / salarié(e) titulaire d'un certificat de capacité professionnelle

Le conseil communal décide avec dix voix contre une (Serres) de créer un poste de salarié(e) à tâche manuelle.

### 3. Städtebau

#### 3.1 Vorkaufsrecht betreffend eine Wiese in Moestroff, Flurbezeichnung „Im Hufgen“

Der Gemeinderat beschließt einstimmig, auf das Vorkaufsrecht zu verzichten.

#### 3.2 Antrag auf Teilung eines Grundstücks in Moestroff, Flurbezeichnung „rue de la Gare“

Der Gemeinderat beschließt einstimmig, das eingereichte Teilungsprojekt zu genehmigen.

#### 3.3 Punktuelle Änderung des Allgemeinen Bebauungsplans (PAG) Kréiwenkel in Gilsdorf

Der Gemeinderat stimmt einstimmig für das Projekt der punktuellen Änderung.

#### 3.4 Punktuelle Änderung des PAP „quartier existant“ (PAP QE) Kréiwenkel in Gilsdorf

Der Gemeinderat stimmt einstimmig für das Projekt der punktuellen Änderung.

#### 3.5 Punktuelle Änderung des Allgemeinen Bebauungsplans (PAG) mehrere Standorte

Der Gemeinderat stimmt mit zehn Stimmen gegen eine (Serres) für das Projekt der punktuellen Änderung.

#### 3.6 Punktuelle Änderung des PAP „quartier existant“ (PAP QE) mehrere Standorte

Der Gemeinderat stimmt mit zehn Stimmen gegen eine (Serres) für das Projekt der punktuellen Änderung.

### 4. Verkehr

#### 4.1 Dringende vorübergehende Verkehrsregelung in Moestroff, Verbindungsweg Laach

Frau Goergen hat sich für diesen Tagesordnungspunkt in den für die Öffentlichkeit vorgesehenen Bereich zurückgezogen. Der Gemeinderat bestätigt einstimmig den Beschluss des Bürgermeister- und Schöffenkollegiums vom 23. Januar 2026, Punkt 3.3.

#### 4.2 Dringende vorübergehende Verkehrsregelung in Bettendorf, rue de la Gare

Der Gemeinderat bestätigt mit zehn Stimmen gegen eine den Beschluss des Bürgermeister- und Schöffenkollegiums vom 23. Januar 2026, Punkt 3.2.

### 5. Gemeindepersonal

#### 5.1 Einführung und Festsetzung einer Prämie für die Bereitschaft des Wasserdienstes

Der Gemeinderat genehmigt mit acht Stimmen und drei Enthaltungen (Kremer, Kurtisi, Serres) die Einführung und Festsetzung einer Prämie von 17,50 Punkten pro Woche für die Bereitschaft des Wasserdienstes.

#### 5.2 Schaffung einer Stelle als Arbeitnehmer(in) mit manueller Tätigkeit, Gehaltsgruppe C – Arbeitnehmer(in) mit handwerklicher Tätigkeit / Inhaber(in) eines beruflichen Befähigungsnachweises

Der Gemeinderat beschließt mit zehn Stimmen gegen eine (Serres), eine Stelle als Arbeitnehmer(in) mit manueller Tätigkeit zu schaffen.

### **5.3 Création d'un poste de salarié(e) à tâche intellectuelle catégorie de traitement A groupe de traitement A1, sous-groupe scientifique et technique**

Le conseil communal décide avec dix voix et une abstention (Serres) de créer un poste de salarié(e) à tâche intellectuelle catégorie de traitement A, groupe de traitement A1 et groupe de traitement A2, sous-groupe scientifique et technique et de créer un poste de fonctionnaire dans la catégorie de traitement A, groupe de traitement A2, sous-groupe scientifique et technique.

## **6. Déclassement de matériel**

**6.1** Mme Goergen s'est retirée dans l'enceinte réservée au public pour ce point de l'ordre du jour.

Le conseil communal décide unanimement de retirer de la liste soumise au vote du conseil communal pour le lot 38, 1 porte extérieure de la marque Ritter.

**6.2** Le conseil communal décide avec dix voix et une abstention (Serres) de déclasser le matériel inscrit sur la liste soumise actualisée et de procéder à une vente aux enchères publique.

## **7. Titres de recettes**

Le conseil communal approuve unanimement les titres de recettes au montant total de 2.201.539,01 euros.

### **5.3 Schaffung einer Stelle als Arbeitnehmer(in) mit geistiger Tätigkeit, Besoldungskategorie A, Besoldungsgruppe A1, wissenschaftlich-technischer Untergruppe**

Der Gemeinderat beschließt mit zehn Stimmen und einer Enthaltung (Serres), eine Stelle als Arbeitnehmer(in) mit geistiger Tätigkeit, Besoldungskategorie A, Besoldungsgruppe A1 sowie A2, wissenschaftlich-technischer Untergruppe, zu schaffen und zusätzlich eine Beamtenstelle in der Besoldungskategorie A, Besoldungsgruppe A2, wissenschaftlich-technischer Untergruppe, zu schaffen.

## **6. Ausmusterung von Material**

**6.1** Frau Goergen hat sich für diesen Tagesordnungspunkt in den für die Öffentlichkeit vorgesehenen Bereich zurückgezogen. Der Gemeinderat beschließt einstimmig, aus der zur Abstimmung vorgelegten Liste für Los 38 eine Außentür der Marke Ritter zu streichen.

**6.2** Der Gemeinderat beschließt mit zehn Stimmen und einer Enthaltung (Serres), das auf der aktualisierten Liste aufgeführte Material auszumustern und eine öffentliche Versteigerung durchzuführen.

## **7. Genehmigung der Einnahmetitel**

Der Gemeinderat genehmigt einstimmig die Einnahmetitel in Höhe von insgesamt 2.201.539,01 Euro.

Les présents rapports résument brièvement les décisions formelles prises par le conseil communal lors de ses séances.

Les informations ci-dessus sont fournies à titre indicatif, sans engagement et sous réserve de modifications. En cas d'incohérence, d'erreur ou de divergence, seules les délibérations dûment signées par la majorité des membres du conseil communal, ainsi que leur version française, font foi. Les pièces relatives aux délibérations prises en séance publique sont consultables sur demande auprès du secrétariat.



©Dan Castiglia



**KLIMAPAKT:  
RONDERËM  
D'WAASSER** 

# DRÉNKWAASSER ZU BETTENDUERF

## VUN DER QUELL BIS AN D'HAUS: D'WAASSER-VERSUERUNG AN DER GEMENG ËNNER DER LUPP

Dréinkwaasser ass fir vill vun eis eng Selbstverständlechkeet. Mir dréinen de Krunn op – an d'Waasser leeft. Kloer, propper a mat engem konstanten Drock. Mee hannert dëser scheinbar einfacher Realitéit stécht eng komplex Infrastruktur, vill technesche Know-how an e permanenten Asaz vun de Gemengenservicer, fir eis all Dag qualitativ héichwäertegt Dréinkwaasser ze garantéieren. Déi ganz Maschinerie funktionéiert meeschtens onsiichtbar am Hannergrond – an ass dach absolut essenziell fir eisen Alldag.

An dësem Artikel gi mir e Bléck hannert d'Kulisse vun der Bettenduerfer Waasserversuergung: Wouhier kënt eist Dréinkwaasser? Wéi funktionéiert de Reseau an der Gemeng? Wien suergt dofir, datt alles reiwungslos leeft? A wéi eng Entwécklung bréngt d'Zukunft?

### Wouhier kënt eist Dréinkwaasser?

Fänke mir beim Urspronk un – an deemno och bei der Geologie. D'Gemeng Bettenduerf läit an engem Muschelkallekgebitt, enger Regioun mat villen natierleche Waasserreserven. Dës geologesch Situatioun ass eng wichteg Grondlag fir déi gutt Waasserversuergung an der Gemeng.

Bettenduerf verfüügt iwwer zwee Foragen – also Buerlächer, aus deenen d'Waasser gewonne gëtt: een zu Gilsdref, an Route de Brouderbuer, an een zu Bettenduerf, am Elick. Dank dësen zwou Quellen ass d'Gemeng komplett autark an net op extern Reseauen ugewisen. Bettenduerf ass domat een eegenständnege Selbstversuergere wat d'Dréinkwaasser ugeet. Déi Bettenduerfer Forage versuergt och nach Méischdref an déi Gilsdref de Broderbuer. Sollt et zu engem Ausfall kommen, dann ass et souguer méiglech dass déi Forage zu Bettenduerf, Gilsdref iwwert eng Leitung ënner dem Veloswee mat Waasser versuergt. Ee weidere grouse Virdeel: de gréissten Deel vum Reseau funktionéiert gravitär. Och wann d'Waasser aus de Buerlächer eropgepompelt muss ginn, soubal d'Behälter voll sinn, kënt d'Waasser gréisstendeels eleng duerch d'Schwéierkraaft bei d'Haiser – och ouni weidere Stroum. Nëmme op e puer Plaze muss gepompelt ginn. Bei engem Stroumausfall wieren also just eenzel Stéid betraff,

déi op eng Pompstatioun ugewise sinn, zum Beispill rop op de Brouderbuer, oder op den Hierzenhaff an de Schrëdeschhaff.



Zesummegefaasst: D'Gemeng Bettenduerf ass ganz gutt opgestallt, wat d'Quantitéit an d'Onofhängegkeet vun der Waasserversuergung ugeet. Mee wéi steet et ëm d'Qualitéit?

### Qualitéit a Risiken

Och wann d'geologesch Situatioun zimmlech optimal ass, kann d'Waasser net einfach onbehandelt an d'Leitunge fléissen. Héich hygienesch Standarde si entscheidend.

D'Leitungsnetz besteet gréisstendeels aus PVC, Goss an Polyethylen, also Kunststoff a gouf esou konzipiéiert, datt och Héichwaasser keng Gefor fir d'Dréinkwaasserqualitéit duerstellt. Fir eng zousätzlech Sécherheet gëtt d'Waasser mat UV-Liicht desinfizéiert an deelweis chloréiert.

Trotzdeem ginn et méiglech Risikofacturen. Waasser muss permanent a Bewegung bleiwen – stagnéierend Waasser ass problematesch. Och Rouerbréch oder staark Nidderschléi, déi Trübunge verursaache kënnen, stellen eng potenziell Gefor duer.

Dofir iwwerwaacht d'Gemeng d'Leitunge permanent, kontrolléiert de Floss an intervenéiert séier bei Onregelméissegkeeten. Dat bedeit vill Aarbecht am Hannergrond – an déi gëtt vun enger klenger, spezialisierter Ekip geleescht.



## Den Drénkwaasserreseau vun der Gemeng

Fir d'Maintenance an d'Iwwerwaachung vum ganze System ass de Service des eaux vum Service de régie zoustänneg – méi genee den Departement fir de Réseau de l'eau potable, ënnert der Leedung vum Daniel Stelmes.

Zesumme mat senger „Waasserekip“ – dem Marc Bertinelli an dem Ivo Marques – suergt hien all Dag dofir, datt d'Buerlächer funktionéieren, d'Leitungen iwwerwaacht ginn an eventuellen Defekter séier behuewe ginn.

**De Schloper:** Daniel, wéi gutt ass d'Gemeng opgestallt?

**Daniel Stelmes:** Geologesch si mir ganz gutt positionéiert, an eis zwee Foragen erméiglechen eis eng autonom Versuergung. Och eis Ekipp ass gutt opgestallt. Mat weiderer Moderniséierung – zum Beispill dem smarten Zieler oder technesch Verbesserungen un de Foragen – kënne mir nach méi effizient schaffen.

**De Schloper:** Wat sinn déi gréissten Erausforderungen?

**Daniel Stelmes:** Hygiene huet fir eis déi héchst Prioritéit. Drénkwaasser ass eist wichtegst Liewensméttel. Mir mussen dofir permanent an Technik a Sensorik investéieren. De Klimawandel spillt dobäi och eng Roll – staark Reenfäll kënnen d'Waasser trüben, laang Drécheperioden d'Reserven beaflossen.

**De Schloper:** Wat muss bei weiderem Wuesstem berücksichtegt ginn?

**Daniel Stelmes:** Nei Reseauen mussen hygienesch a fléissoptiméiert geplangt ginn. Stagnationpunkte sollen esou wäit wéi méiglech vermidde ginn. Et ass och wichteg dass beim Ausbau vum Reseau ëmmer erëm op Optiméierung an Erneuerung vum Reseau gesat gëtt.



## Wat bréngt d'Zukunft?

D'Äntwert kënnt séier: Smartzieler. An Zukunft soll all Parcelle mat engem intelligente Waasserzieler equipéiert ginn. Dës Apparater iwwerwaachen de

Verbrauch, erkennen Onreegelméissegkeeten a kënnen op méiglech Leckagen hiweisen. Problemer kënne sou fréi erkannt a séier behuewe ginn – wat Waasser spuert an d'Iwwerbléck verbessert. De Service gëtt vun der Gemeng gratis uegebueden.

Gläichzäiteg ginn d'Foragen zu Bettenduerf a Gilsdref moderniséiert. Digital Miesstechnik erméiglecht et, Parameteren wéi pH-Wäert oder Trübungen nach méi genee a permanent ze iwwerwaachen.

All dës Investitioune weisen: proppert Drénkwaasser ass keng Selbstverständlechkeet. Hannendrun stinn vill Aarbecht, Koordinatioun, Technologie – an och bedeitend finanziell Méttel.

## Schlusswuert

Bettenduerf wiisst – an domat och d'Ufuerderungen un d'Waasserversuergung. Aktuell ass d'Gemeng awer gutt geréscht, fir och an Zukunft eng sécher a qualitativ héichwärtig Versuergung ze garantéieren.

Dësen Artikel ass an Zesummenaarbecht mat der Gemeng entstanen a soll iech e besseren Abléck an d'Thema Drénkwaasser ginn. Wann dir Feedback oder Virschléi fir Themen fir d'Redaktioun vum Schloper hutt, da loosst eis dat gären wëssen.

- Lee Wagner

## Folgend Informatiounen sinn eis am Kader vun der Versammlung zum Waasserpräis vum 15. Abrëll mat Redaktiounsschluss matgedeelt ginn:

Gläichzäiteg gouf der Gemeng rezent matgedeelt, datt d'Exploitatioun vun de Foragen – op manns no aktuellem Stand – nëmme nach bis Dezember 2031 autoriséiert ass. Dës viraussichtlech Limitatioun weist, datt d'Gestioun vun de Waasserressourcen och an Zukunft mat neien Erausforderunge verbonne wäert sinn.

An deem Kontext ginn och weider Efforten vun der Gemeng verlaangt. Wéi genau dës ausgesinn – sief et am Beräich Monitoring, technesch Upassungen oder zousätzlech Etüden – ass aktuell nach net am Detail kloer. Genee dës Froen wëll d'Gemeng am direkte Gespréich mat der Administration de la gestion de l'eau klären, déi si fir weider Explikatiounen zu dëser Décisioun kontaktéiert huet.

D'Gemeng ënnersträicht dobäi hire Wëllen, konstruktiv mat den zoustännegen Instanzen zesummeschaffen, fir eng nohalteg Gestioun vun der Waasserressource ze garantéieren an gläichzäiteg d'Versuergungssécherheet fir d'Biergerinnen an d'Bierger och iwwer 2031 eraus ze assuréieren.



# WO WASSER GESCHICHTE SCHREIBT

## DIE MÜHLE VON MOESTROFF ZWISCHEN VERGANGENHEIT UND ZUKUNFT

Von der mittelalterlichen Kornmühle zum modernen Wasserkraftwerk – und zum Symbol einer Region, die Altes bewahrt und Neues wagt

Wer am Ufer der Sauer in Moestroff verweilt, spürt unweigerlich, dass dieser Ort eine besondere Sprache spricht – jene stille, aber unerschütterliche Sprache des Wassers, die seit Jahrhunderten Menschen begleitet, Maschinen bewegt und Geschichten bewahrt. Zwischen den steinernen Böschungen und dem sanften Rauschen der Strömung erhebt sich die Mühle von Moestroff, ein Bauwerk, das über nahezu acht Jahrhunderte hinweg ein Zeuge des menschlichen Erfindungsgeistes geblieben ist. Wo einst Korn gemahlen und das tägliche Brot bereitet wurde, verwandelt sich heute die Bewegung des Wassers in elektrische Energie – und damit in die unsichtbare Kraft, die unsere moderne Welt am Laufen hält.

Am 24. Oktober 2025 lud das Eigentümer Ehepaar Denise und Emile Bourg zur feierlichen Einweihung der neu errichteten Turbinenanlage. Ihrer Einladung folgten zahlreiche Gäste: Bürgermeister Patrick Mergen, die Schöffen Andy Derneden und José Vaz Do Rio, Vertreter der Wasserwirtschaftsverwaltung, Fachplaner, Ingenieure, Projektpartner aus Wirtschaft und Industrie, Handwerksbetriebe, die am Bau beteiligt waren, sowie Bürgerinnen und Bürger aus Moestroff, die diesen Tag als eine Rückkehr ihrer Mühle in das Bewusstsein des Dorfes empfanden. Durch die Zeremonie führte Clode Thommes, dessen Stimme die Geschichte des Ortes in feinen, lebendigen Strichen nachzeichnete – von den ersten Aufzeichnungen des 13. Jahrhunderts über die Ära der Industrialisierung bis hin zur Gegenwart, in der die Turbinen von Moestroff erneut singen.

Die Anfänge der Mühle reichen zurück in das Jahr 1248, als die Nutzung der Wasserkraft an dieser



MÉISCHTREFER  
MILLEN



Stelle zum ersten Mal urkundlich belegt wurde. Schon damals war der Lauf der Sauer nicht nur Lebensader, sondern auch Antriebskraft einer ganzen Gemeinschaft. Der Müller galt als Wächter der Strömung, als Hüter des Gleichgewichts zwischen Mensch und Natur. Über Generationen hinweg mahlen hier schwere Steine das Korn der umliegenden Bauernhöfe, während die Geräusche des Wassers, des Holzes und des Eisens sich zu einer eigenen Musik verbanden. In seinem Werk Bettenduerf – eng Zäitrees weist der Historiker Tom Poecker auf die zentrale Bedeutung der Mühle für das soziale und wirtschaftliche Gefüge des Dorfes hin: Sie war ein Ort der Arbeit, aber ebenso ein Ort der Begegnung, der Nachrichten und des Austauschs.

Mit der beginnenden Industrialisierung des 19. Jahrhunderts veränderte sich die Mühle tiefgreifend. Wie Émile Erpelding in seinem grundlegenden Werk Die Mühlen des Luxemburger Landes beschreibt, wurden im Jahr 1845 die alten Wasserräder durch zwei moderne Turbinen ersetzt – ein technischer Quantensprung, der Moestroff zu einem Vorreiter der damaligen Zeit machte. Die Mühle war nicht länger nur eine handwerkliche Werkstatt, sondern ein industrielles Herzstück, das weit über die Dorfgrenzen hinaus wirkte. Um die Jahrhundertwende begann man schließlich, Strom zu erzeugen – ein Wagnis, das zur Pionierleistung wurde. In einer Zeit, in der Elektrizität noch ein Privileg der Städte war, leuchteten in Moestroff bereits die ersten Glühlampen, gespeist von der Kraft des Wassers. Nach dem Zweiten Weltkrieg erhielt die Anlage 1952 eine Francis-Turbine von 200 PS, die jahrzehntelang zuverlässig arbeitete und das Dorf über die Nachkriegszeit hinaus begleitete. Während anderswo die kleinen Wasserkraftwerke verstummten und das Rauschen der Flüsse ungenutzt blieb, hielt man in Moestroff an der Idee fest, dass Naturkraft Zukunft bedeutet.

Diese Überzeugung trug das Ehepaar Bourg in die Gegenwart. Als die Regierung 2014 neue Förderbedingungen für erneuerbare Energien schuf, nutzten sie die Gelegenheit, der Mühle neues Leben einzuhauchen. Mit dem Ingenieurbüro Hydro Energie Roth aus Karlsruhe begannen 2015 die Planungen, 2022 die Bauarbeiten. Zwei Jahre lang wurde gegraben, geschalt, gegossen, gefügt und geschweißt. Rund zweitausend Kubikmeter Beton, zweihundert Tonnen Baustahl und tausend Tonnen Naturstein wurden verbaut. Die Baumeister und Handwerker, die hier arbeiteten – Maurer, Zimmerleute, Schweißer, Elektriker, Hydrotechniker und Maschinenbauer – schufen ein Werk, das das Alte ehrt und das Neue willkommen heißt. Nach



einer Bauzeit von 22 Monaten war es vollbracht: Zwei Kaplan-Turbinen mit einer Durchflussleistung von 18.000 Litern pro Sekunde erzeugen nun jährlich bis zu 1,4 Millionen Kilowattstunden Strom, genug, um etwa 450 Haushalte mit Energie zu versorgen.

Doch der Weg dorthin war kein stiller. Die gewaltigen Erdbewegungen, die beim Ausbau des Mühlenkanals notwendig wurden, ließen die Landschaft zeitweise wie eine Baustelle der Urkräfte erscheinen. Bagger fraßen sich durch die Böschungen, Lastwagen rollten über Wochen hinweg an, das vertraute Bild des Flussufers schien verloren. Viele Bürgerinnen und Bürger glaubten, die Gemeinde Bettendorf sei für diese Arbeiten verantwortlich, zumal auch die Wasserwirtschaftsverwaltung im Zuge des Projekts eine Fischleiter errichten ließ, die den Fluss für wandernde Arten durchlässig machen sollte. In seiner Rede ging Bürgermeister Patrick Mergen auf diese Missverständnisse ein: Die Gemeinde, so erklärte er, habe mit dem eigentlichen Bau der Anlage nichts zu tun gehabt; der Ausbau des Mühlenkanals sei Kernstück des privaten Vorhabens der Familie Bourg gewesen, die Fischleiter dagegen nur eine begleitende ökologische Auflage. Der Beitrag der Gemeinde beschränkte sich auf zwei technische Hilfestellungen: einen Wasseranschluss und die Einrichtung eines Adresspunktes, um der Mühle eine eigene Telefon- und Datenleitung zu ermöglichen – Voraussetzung für die digitale Fernüberwachung der Anlage.

Während draußen das Wasser durch die Turbinen rauscht, steht das alte, steinerne Mühlengebäude noch immer fest auf seinem Platz. Es wurde vom Staat als nationales Industriegebäude klassiert – ein Denkmal, das bewahrt werden muss. Seine massiven Mauern, die dunklen Holzbalken und die



Spuren jahrhundertelanger Arbeit erzählen von einer Zeit, in der Technik noch Handwerk war. Im Rahmen der jüngsten Anpassung des kommunalen Flächennutzungsplans, der sogenannten modification ponctuelle des PAG, beschloss die Gemeinde Bettendorf, dass nach Abschluss der Umklassierungsprozedur im denkmalgeschützten Baukörper acht Wohneinheiten entstehen dürfen. So wird die alte Mühle, deren Fundament einst Korn mahlte und nun Strom produziert, bald auch zum Ort des Wohnens und der Begegnung – ein Symbol dafür, wie sich Geschichte verwandeln kann, ohne zu verschwinden.

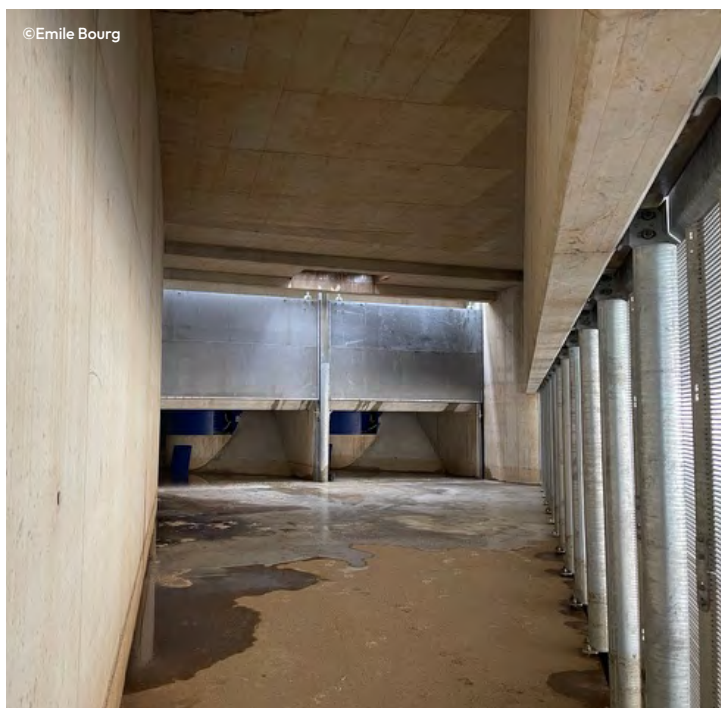
Heute, da die beiden Kaplan-Turbinen nahezu lautlos unter dem Dach des neuen Maschinenhauses arbeiten, knüpft Moestroff an eine Geschichte an, die niemals abgerissen ist. Die Anlage erzeugt sauberen Strom für die Region, das Wasser der Sauer treibt sie an – im Einklang mit Fischen, Pflanzen, Landschaft und Mensch. Die alte Mühle steht daneben wie ein Wächter, ein steinernes Gedächtnis. Sie erinnert daran, dass Fortschritt nur Bestand hat, wenn er das Alte nicht verleugnet. Der Fluss fließt weiter, unaufhörlich, unbeirrbar, so wie auch die Geschichte dieses Ortes weiterfließt – von den Händen der Müller über die Pläne der Ingenieure bis hin zu jener leisen, kraftvollen Energie, die uns alle verbindet.

- Patrick Mergen (unter Bezug auf die Artikel von Tom Poecker und Émile Erpelding) (anlässlich der Einweihung der neuen Turbinenanlage in Moestroff, 24. Oktober 2025)

©Emile Bourg



©Emile Bourg





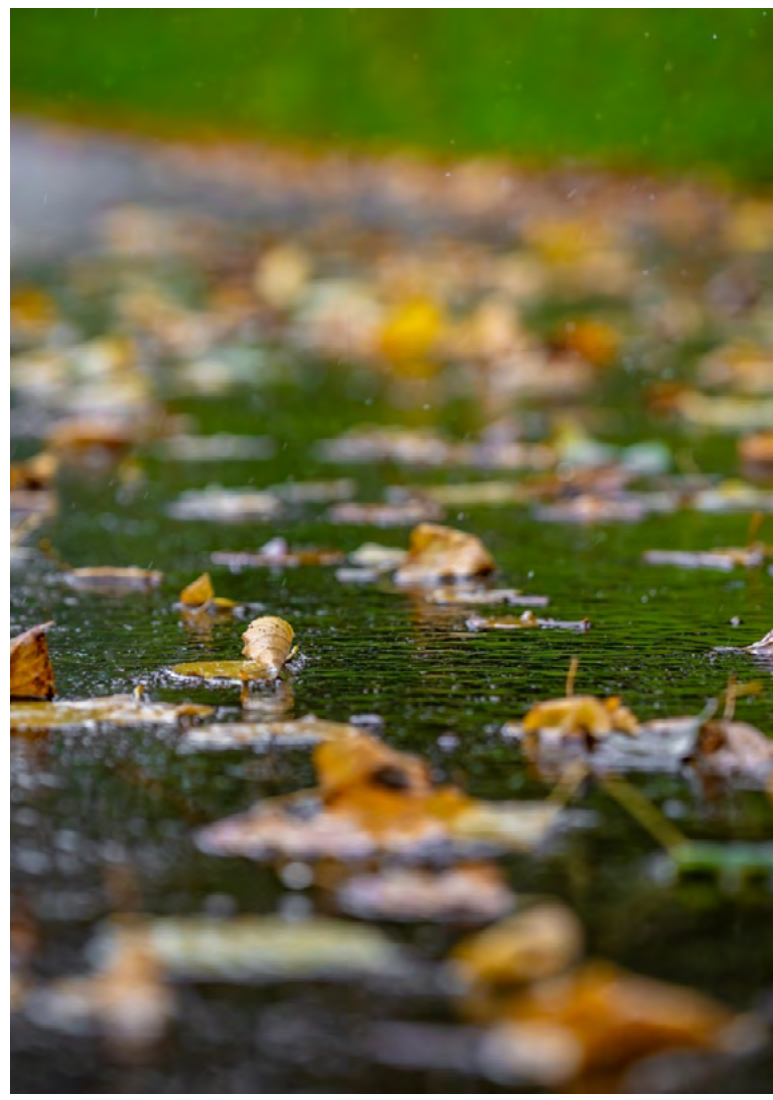


# FLËSS A WEIEREN

Fotoe vum Dan Castiglia







A landscape photograph featuring a vibrant rainbow arching across a cloudy sky. Below the sky, a path leads through a green field towards a hillside covered in trees with autumn foliage in shades of orange and yellow. The overall scene is serene and colorful.

# **DUERFLIEWEN**



# CLUB DES JEUNES BETTENDORF

No enger Paus vun zwee Joer huet de Club des Jeunes vu Bettenduerf dës Joer eng flott Tradition nees opliewe gelooss. Zesumme mam Kleeschen sinn d'Memberen duerch d'Stroosse gaangen, fir virun allem der eelerer Generatioun eng Freed ze maachen an hinnen schéi Feierdeeg ze wënschen.

D'Preparatiounen fir dës Aktioun hunn awer scho vill méi fréi ugefaangen. An dem ale Härenhaus, am Clubsall, hu sech d'Memberen zesummefonnt, fir alles virzubereeden. Do goufen d'Kleeder a Kostümer erausgesicht, d'Tuten gepackt an d'Material prett gemaach. Mat vill Motivatioun an Teamgeescht ass do organiséiert ginn, fir datt den Owend selwer gutt ofleeft.

Wéi et dunn esou wäit war, ass de Grupp zesumme lassgezunn. Mat gudder Laun, Laachen a vill Freed si si vun Dier zu Dier gaangen. Fir vill Leit war de Besuch eng schéin Iwwerraschung, an et goufe vill flott Gespréicher gefouert. Besonnesch fir eeler Leit, bedeit esou e Moment vill.

De Club des Jeunes weist mat dëser Aktioun, wéi wichteg Zesummenhalt an enger Gemeng ass. Net nëmmen déi Besicht hu sech gefreet, och fir d'Memberen selwer war et eng beräicherend Erfahrung, déi vill positiv Erënnerungen hannerléisst.

Fir d'Zukunft hofft de Club, dës Tradition weider kënnen ze féieren an eventuell nach auszebauen, fir nach méi Leit z'erreechen an d'Freed vun der Adventszäit an d'Dierfer ze bréngen.



# CLUB DES JEUNES GILSDREF

De Club des Jeunes Gilsdref freet sech de Comeback vum Open Air Gilsdref matdeelen ze kënnen. Dës Bal huet als ee vun deenen éischten no der Corona-Pandemie mat engem opwännegen Hygiènes-Konzept d'Partylieden nees erwächt. Säit 2021 ass e vu Joer zu Joer méi grouss ginn a mir konnten 2023 mat iwwert 1000 Leit ënnert dem Gilsdref Nuetshimmel zesumme feieren. Nodeems déi leschte Versioun 2024 wuertwärtlech an d'Waasser gefall ass, koumen Zweifel um Open Air Konzept op. Gläichzäitig war dës, eis bis elo opwännegsten Editioun, bei där mir de Leit mat enger professioneller Bühn an enger impressionanter Lichtenlag eng richteg Festival-Ambiance gebueden hunn.

Doropshin ass d'Fro opkomm, ob ee beim lëtzebuergesche Wieder weiderhin op en Open Air setze soll. Nodeems d'lescht Joer vill Leit op eis duer komm sinn an nogefrot hunn, firwat et net méi den Open Air gëtt, wëlle mir elo nach eng Kéier eist Gléck mam Wieder erausfuerderen. Domadder geet de Bal den 13. Juni a seng 5. Editioun a mir freeën eis nees nieft dem Flitts de Bal ee weidert Grousevent an der Gemeng organiséieren ze kënnen.

Fir esou opwänneg Evenementer brauch een natierlech och eng grouss Ekipp. Mat ronn 50 Memberen ware mir déi lescht Joren och gutt verwinnt. Mir freeën eis awer ëmmer iwwert nei Memberen a wollten dofir hei nach eng Kéier virun der Summersaison een Opruff starten.



# GEMENGENIESSEN FIR D'SENIOREN

D'Gemeng an d'Seniorekommissioun hunn zum Ofschloss vum Joer 2025 een lessen organiséiert, wou all Leit iwwer 70 konnten Deel huelen.

Dëst huet an enger ganz gudder Atmosphär, an engem leckeren lessen op der Gare III zu Bettenduerf stattfont.

Bei där Geleeënheet huet de Buergermeeschter all d'Senioren, déi an deem Joer ee ronne Gebuertsdag gefeiert hunn, geéiert.

Si hunn ee schéine Kaddo kritt an sinn alleguer ganz zefridden heem gaangen.

[SENIORS@BETTENDORF.LU](mailto:SENIORS@BETTENDORF.LU)

Besounesch am Summer bitt eise Club eng Rei spannend Aktivitéiten un. Niewent eise Baler organiséiere mir clubintern nämlech nach eng Partie weider Events. Ënnert anerem sinn dat Tournoien, eng Summerparty, ee Winetasting, all 2 Joer eng flott Clubvakanz, Busser fir op de Picadilly oder aner Events an natierlech och spontan Clubowenter mat Spiller a Gegrills.

**Dofir den Opruff, wann Dir iwwer 15 Joer al sidd an Interessi u flotten Aktivitéiten hutt a nei Leit kenneléiere wëllt, dann zéckt net a schreift eis eng Mail oder mellt lech bei engem vun eise Social Media Accounts. Jiddereen ass härerlechst wëllkomm, mir freeën eis op lech!**

Zesumme wëlle mir och an Zukunft mat vill Engagement dozou bäidroen, dat kulturellt a gesellschaftlecht Liewen an eiser Gemeng nohalteg ze stäerken.

[CDJGILSDORF@GMAIL.COM](mailto:CDJGILSDORF@GMAIL.COM)



# FEIERÜBUNG CIS BETTENDUERF

De 27. November 2025 hate mir d'Méiglechkeet an engem eidel stoenden Haus vun der Gemeng eng realitéitsno Übung ofzehalen.

Mir hu profitéiert, fir d'Haus komplett ënner Dampf ze setzen an esou ënner realistesch Konditiounen en éischten Ugrëff mat eisen Otemschutzdréier kënnen ze üben. Eis Ekippen si kuerz gebrieft ginn an duerno hunn si sech och schonn op de Wee bei d'Asazplaz gemaach.

Am Haus konnten 3 Victime lokalisiert a gerett ginn déi duerno vu weidere Membere medezinesch éischtversuergt gi sinn.

No der Übung hu mir all zesammen en Debriefing ofgehale a gekuckt, wat un eisen Ofleef nach verbessert ka ginn.

Esou realitéitsno Übunge mat enger passender Infrastruktur sinn immens wichteg. Et si mat déi geféierlechsten Asätz mat deene mir konfrontéiert ginn; trotzdem zielt all Sekonn fir Leit aus engem brennenden Haus z'evakuéieren an esou Liewen ze retten.

Mir soen der Gemeng Bettenduerf villmools Merci, dat si eis dat Gebai fir eis Übung zur Verfügung gestallt hunn.

**Wann s du gären Deel vun eiser Ekip wëlls ginn, kanns du dech beim Service Volontariat vum CGDIS ënnert der Mail [volontariat@cgdis.lu](mailto:volontariat@cgdis.lu) oder dem Tel. **49771 2332** mellen.**

WEIDER INFORMATIOUNE  
FËNNS DU UM SITE.



[112.public.lu](https://112.public.lu)



# GAART AN HEEM GILSDREF UM TOUR

## Monschau 2025

Gaart an Heem war Enn November 2025 op de Chrëschtmaiert zu Siegburg, Bonn a Monschau. Hei konnten d'Memberen schéin Handwierkskonscht a saisonal Leckereie genéissen.

## Ofschloss-lesse

Am Dezember hate mir een Ofschlossiessen fir eis Senioren, als Unerkennung fir hiert Deelhuelen un de Senioremmëtteger während dem ganze Joer. Et war eng geselleg Ronn, wou vill positiv Erënnerungen ausgetosch goufen, a jiddereen dankbar war kënnen dobäi ze sinn.

- Liliane Schuler-Schmitz



## EIS NÄCHST SENIOREMËTTEGER

(ëmmer ab 14h00 am Paarsall zu Gilsdref)

9. & 23. Juni / 8. & 22. September /  
13. & 27. Oktober / 10. & 24. November /  
15. Dezember

Dir sidd all häerzlech invitéiert, un deene flotten Treffen deelzehuelen.



# DANZSPORT BETTENDREF

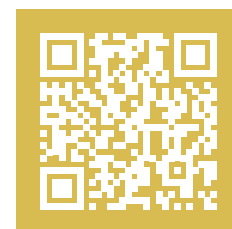
Säit méi wéi 10 Joer huet d'Gemeng Bettenduerf elo schonn e Veräin deen et kaum an anere Gemenge gëtt. Obwuel et e klenge Veräin ass, maache mir eist Beschtt fir dës eenzegaarteg Aktivitéit, voll Spaass, Bewegung a mentalen Ufuerderungen, eise Koppelle vu jonk bis an den héigen Alter nozebréngen.

Duerfir bidde mir, nieft eisem reegelméissegem eegenem Training, säit September 2025 och Danzcoursen a Standard a Latäin fir Ufänger un. 14 Koppelle waren um Start wou fir mir dunn, no der opgeluechter Januarpaus, Ufank Februar eng zweet Grupp niewent den „Avancés“ proposéieren. Den Enthusiasmus ass grouss, grad ewéi de Spaass.

Dernieft wëlle mir eise groussen Event vun 2025 och dëst Joer nach emol organiséieren: Den Cherry CUP 2026, am Centre Sportif Bettendorf, ee ganze Nomëtteg wou dir international Spätzekoppelen kënt an hirem Turnéierelement bewonneren.

- Francine Leboutte Adam

WEIDER INFORMATIONE  
FANNT DIR OP EISEM SITE.



[danzsport-bettendref.lu](http://danzsport-bettendref.lu)

# „D'IERZENZOPP ASS GUTT“

## 81. JOREDAG VUN DER BEFREIUNG

Duerch d'Evenementer ëm den 18. Januar 1945, dem Sauer River Crossing, steet Zäit vu Mëtt Januar fir d'Befreiung vu Bettenduerf. An esou hat de Syndicat dëst Joer well fir d'drëtte Kéier op dës Feierlechkeeten agelueden.

Nom River Crossing 2020 an dem Walk Through History 2025 war d'Editioun vum 81. Joresdag vun der Befreiung awer e bësse méi iwwerschaubar ausgefall an de Syndicat hat op en interessante Filmowend op de Camping Um Wirt agelueden.

Hei kruten déi knapp 100 Spectateuren e flotten an informative Programm präsentéiert. Wéi gewinnt an engem heemlechen an typesch dekorative Kader ass et um 18:00 lass gaang. De John Dernelen hat e Virtrag zum Thema „Fliegerofstierz am Raum Bettenduerf“ gehalen a konnt de Leit vill flott Anekdoten a Geschichte vu senge Recherchë zielen.

No dësem ganz informative Virtrag koum et dunn zum Hauptdeel an zwar der Virféierung vum Film „D'Ierzenzopp ass gutt“. E Film vum Fred Mersch, dee produziéiert gouf vun de Mierscher Guiden a Scouten an Zesummenaarbecht mat de Mierscher Geschichtsfreënn.

Luxemburger Volksliga L.V.L, wou hie Gruppchef vu Bettenduerf a spéider Distrikt-Chef vun Dikrech war. 1943 gouf hie verhaft an ass an d'KZ Hinzert komm, wou hie gefoltert a mësshandelt gouf. De 17. Dezember 1944 ass hien am Spidol zu Hermeskeil un de Suiten dovu gestuerwen.

Nieft dem Charles Hansen gëtt am Film och de Poly Greisen erwänt, deem am Kader vum Nationale Commemorationsdag am Oktober 2025 vun der Gemeng Bettenduerf geéiert gouf an deem säi Graf zu Gilsdref um Kierfecht ass. Nom Film huet den Dréibuchauteur Erny Kohn nach puer ganz interessant Commentairen zum Film ginn.

Fir dëse gelungenen Owend ofzeschléissen, hat de Camping Um Wirt de Spectateuren een hausgemaachte Burger zerwéiert. Bis spéit an d'Nuecht era gouf nach iwwert all déi sëlleg Informatiounen vum Owend zesumme bei engem Patt geschwat.

Op dëser Plaz seet de Syndicat alleguer de Leit nach eng Kéier e ganz grouse Merci fir hier Präsenz an der Ekipp vum Camping Um Wirt e grouse Merci fir d'Bereetstellen vun de Raimlechkeeten.

Et dierf ee gespaant si wat 2030 am Kader vum 85. Joresdag gebuede gëtt.

- Andy Dernelen, Syndicat vu Bettenduerf



De Protagonist vum Film Charles Hansen (17.08.1906 Schëndels – 17.12.1944 Hermeskeil) hat eng enk Relatioun mat Bettenduerf: hie war éischte Comptabel op der Zettingermillen an huet zu Bettenduerf gewunnt. Ab 1940 huet hie mam Pierre Manderscheid vu Bettenduerf Alliéierten op der Flucht gehollef an och honnerte Lëtzeburger Jonge gerett. 1941 gouf hie Member vun der



GENERALVERSAMMLUNG

# POMPJEES-MUSIK BETTENDUERF

## Generalversammlung

De 6. Februar hu mir eis Generalversammlung ofgehalen. Eise Veräin hat 2025 am ganzen 63 Memberen. Dat sinn 24 Pompjeeën, 34 Musikanten, 8 inaktiv Memberen (déi de Veräin ënnerstëtzen, ouni Pompjee oder Musikant ze sinn) a 4 Veteranen. 7 Memberen sinn dobei souwuel an de Pompjeeën wéi och an der Musik aktiv.

Den Tom Zuné (CIS Chef) an den Alexander Lang (CIS Chef adjoint) hunn de Rapport vum Centre d'Incendie et de Secours Bettendorf – kuerz CIS Bettendorf – virgestallt. Den CIS hat insgesamt 66 Interventiounen: 10 mol Feier, 17 technesch Asätz a Sauvetage an 28 First Responder Asätz. Fir op déi ënnerschiddlech Asätz virbereet ze sinn, haten d'Pompjeeën 24 Übungen zu de verschiddensten Themen an do dernierft och nach 30 Maintenancen, wou virun allem d'Asazmaterial kontrolléiert a gefléckt an de Pompjeesbau geraumt a gebotzt gouf.

D'Sektoun vun der Musik hat hier alljärelech Aktivitéite wéi den Galaconcert, Chrëschtconcert, Hämmelmarsch zu Bettenduerf a Méischtref a 8 weider Concerten a méi kleng Optrëtter.

Als gemeinsam Aktivitéite haten d'Pompjeeën an d'Musik d'Generalversammlung, Buergbrennen, den 1. Mee, d'Musiksfest, ee Veräinsessen an de Besuch vum Kleeschen am Musikssall.

D'Zesummesetzung vum Comité huet sech duerch d'Demissiou vum Fränk Schleich a Gracinda Badois geännert: Guy Schroeder (President), Laurent Schauls (Vicepresident), Lynn Schilz (Sekretär), Tom Poecker (Tresorier Veräin a Sektoun Musik), Alex Poecker (Tresorier Sektoun Pompjeeën) an d'Memberen Luc Hamen, Mich Hau a Sandra Weber. Et ass domat ee ganz jonke Comité mat deem jéngste President an eiser 126 järeger Veräinsgeschichte mat 24 Joer. De Fränk an d'Gracinda krute fir hir 15- resp. 5-järeg Aktivitéit am Comité – woubäi de Fränk och 6 Joer President war – Merci gesot. Ee weidere Merci krut de Nic Kremer mat sengen 90 Joer fir seng 72 Joer Member am Veräin.

Duerno krute 6 Musikanten eng Medail vun der UGDA fir Aktivitéit vun 10 a 40 Joer: Ketti Kugener (10), Ivan Fasano (10), Carole Weber (40), Sandra Weber (40), Isabelle Schon (40), Monique Groeff (40).

## Am Ausbléck op d'Joer 2026 hu mir virleefeg folgende Programm:

**Buergbrennen (21. Februar)**

**Galaconcert (25. Mee)**

**Concert Camping Blesbréck (20. Juni)**

**Concert Al Dikkrich (13. Juli)**

**Hämmelmarsch Bettenduerf & Méischtref  
Musiksfest (7. November)**

**Chrëschtconcert (12. Dezember)**

## Buergbrennen

Den 21. Februar hu mir traditionell d'Buerg zu Bettenduerf um Dräieck gebrannt.

Dëst Joer si mir déi eichte Kéier net méi bei d'Awunner ophiewe gaang. Doduerch hate mir méi Zäit fir a Rou a mat vill Spaass d'Buerg ze bauen an d'Plaz ze preparéieren, wouduerch mir den Dag nach méi am Veräin genéisse konnten. Ee grouse Merci geet dobei un d'Entreprise Kisch, déi eis all Joer wäertvoll ënnerstëtzt.

Alternativ konnten d'Awunner eis een Don iwwer de Flyer maachen, wou mir op dëser Plaz ee grouse Merci fir hir Ënnerstëtzung soe wëllen.

Falls Dir dat verpasst hat an eis awer ënnerstëtze wëllt, wiere mir ganz frou wann Dir een Don iwwer Payconiq oder op déi folgend Kontosnummer mat der Motioun Don Pompjees-Musik Bettenduerf géift maachen:



Banque Raiffeisen,  
POMPJEES-MUSIK  
BETTENDURF ASBL  
LU85 0090 0000 0104 7430

## Nei Memberen

Mir sinn ëmmer op der Sich no neie Memberen.

**Du spills een Instrument a wëlls gären an enger villsäiteger Musik matspillen?**

**Dann kontaktéier eis ënnert [info@pmb.lu](mailto:info@pmb.lu).**

Du wëlls net an d'Pompjeeën oder an d'Musik, mee du wëlls awer als inaktive Member an de Veräin komme, an eis op eisen Aktivitéiten hëllefen? Dann kontaktéier eis ënnert [info@pmb.lu](mailto:info@pmb.lu).

Mir freeën eis op dech.



### BUERGBRENNEN





ADVENTSCONCERT  
2025



# WANTERMAART

De 5. Dezember 2025 war et nees esou wäit: De Syndicat d'Initiative huet op seng zweet Editioun vum Wantermaart agelueden – an enger einfacher Scheier tëscht Bettenduerf a Méischtref, eng Plaz, déi verwandelt gouf an ee Mier voller Luuchten, herrleche Geréich a chrëschtlech Stëmmung.

## De Wunsch no enger zweeter Editioun

D'Erënnerung un den éischte Wantermaart war nach ganz präsent. Viru genee zwee Joer hat d'Première an der léif dekorierter Scheier vum Geschäft Flower Power stattfonnt. Bannen ewéi bause war deemools eng waarm a festlech Atmosphär geschaf ginn, déi vill Visiteure begeeschtert hat. Séier war een sech eens: Dëse Maart dierft keng eenzel Initiativ bleiwen.

Allerdéngs war d'Veräinsjoer 2024 vu villen anere Manifestatiounen gepräagt, esou datt keng Zäit bliwwen ass, fir schonn d'Joer drop eng nei Editioun z'organisieren. Ëmsou méi grouss war d'Freed, wéi fréi feststoung: 2025 gëtt et eng zweet Editioun.

Ursprénglech wollt een nees op de Site vun der Première zeréckgoen. Well dat net méiglech war, huet de Comité sech op d'Sich no enger Alternativ gemaach – an ee neien Objet gouf schnell fonnt, onbekannt an awer gutt erreechbar fir all Mënsch. D'Scheier tëscht Bettenduerf a Méischtref huet

sech als ideal erausgestallt: rustikal, grouss a mat vill Méiglechkeeten, fir eng stëmmungsvoll Kuliss ze schafen.

## Mat vill Häerzblutt preparéiert

Wien de 5. Dezember déi festlech dekoréiert Scheier betrueden huet, konnt kaum erdreemen, wéi vill Aarbecht an den Deeg virdu gelescht ginn ass. D'Membere vum Syndicat hunn Äscht bruecht, Bierkestämm placéiert, Lichterketten opgehaangen an déi ganz Scheier an eng richtig Wanterkuliss verwandelt. Mat vill Léift zum Detail ass eng authentesch, waarm Chrëscht dagsstëmmung entstanen – wäit ewech vun industrieller Perfektioun, mee ganz no beim Charme vum Handgemaachten.

Deeglaang gouf geplangt, gedroen, dekoréiert an organiséiert. Den Usproch war kloer: Am Verglach zur éischter Editioun wollt een nach eng Kéier eng Schépp drop leeën an datt dat gelongen ass, dofir hunn och d'Schoukanner aus der Gemeng Bettenduerf gesuergt. Aus allen Zyklen krute mer flott Arrangementer, déi d'Kanner selwer entworfen haten an déi un déi sëlleg Krëschtbeemercher, déi d'Hal opgefëllt hunn, gehong si ginn.

## En Owend voller Begeegnungen a Musek

Pünktlech ëm 17 Auer sinn d'Dieren opgaangen. Tëscht 200 an 250 Leit hunn am Laf vum Owend



de Wee an d'Scheier fonnt. Kreativ Ausstellerinnen an Aussteller hunn op hire Stänn handgemaachte Produkter, Kaddosiddien a kulinarisch Klenggekeeten ugebueden. Et gouf gestöbert, geschmaacht, gelaacht an diskutéiert.

Fir de musikalesche Kader huet d'Grupp Two VoiSis gesuergt, déi mat gefillsvollen Interpretatiounen vu bekannte Chrëschtagslieder duerch den Owend gefouert huet. Hir harmonesch Stëmme hu fir déi speziell Atmosphär gesuergt, déi aus engem schéinen Owend e besonnescht Erleefnis mécht.

Och fir d'Wuel vum Bauch war gesuergt: Glühwäin huet kal Hänn gewiermt, Chrëschtagsbéier huet d'Offer ergänzt, an wien Honger hat, konnt eng Wurscht – mat oder ouni Sauerkraut – oder eng gutt Zopp genéissen. Séissegkeeten an aner Leckereien hunn d'kulinarescht Bild ofgeronnt.

### En historesche Moment: De Kleeschen am Jeep

E ganz besonnesche Moment war d'Ukënnegung vum Hellege Kleeschen. Zesumme mam Houseker ass hien – ganz am Sënn vun der Traditionsfleeg vum Veräin – an engem historesche Willis Jeep ukomm.

Dës symbolträchteg Zeen huet bewosst un d'Geschicht ugeschloss: Viru méi wéi 80 Joer ass de Kleeschen zu Wooltz an esou engem Jeep erugefuer ginn – e Bild, dat sech an d'kollektiv Erënnerung agedréckt huet. Datt de Syndicat dës Traditioun nees opliewe gelooss huet, passt zu sengem Engagement, déi lokal Geschicht lieweg ze halen.

D'Kanner ware begeeschtert. Mat feieregen Aen hunn si hire Boxemännchen entgéintgeholl, deen als kleng Kaddo verdeelt gouf. Fir vill Famillje war dat de gefillsméisseg Héichpunkt vum Owend.

### E Fest bis an déi fréi Moiesstonnen

Wat als Wantermaart ugefaangen huet, huet sech am Laf vum Owend zu engem gemittleche Beieneen entwéckelt, dat eréischt an de fréie Moiesstonnen op en Enn gaangen ass. Déi lescht Gäscht hunn sech géint dräi oder véier Auer dervu gemaach.



Vill waren sech eens: Den Opwand, deen d'Membere gelescht hunn, war immens – bal ze vill fir nëmmen een eenzeggen Owend. Ëmmer nees war ze héieren, datt eng nächst Editioun gär iwwer zwee Deeg kéint goen.

### A wéi geet et weider?

Ob, wéini a wou den nächste Wantermaart stattfënnt, bleift nach op. Sécher ass awer: Déi zweet Editioun huet gewisen, wéi vill Engagement, Kreativitéit a Gemeinschaftsgefill am Syndicat stécht.

D'Scheier tëscht Bettenduerf a Méischtref ass fir een Owend zu engem Treffpunkt vun de Generatiounen ginn – eng Plaz, wou Geschicht, Musek, Kulinarik a Mënschen sech zu engem harmonesche Ganzen zesummefonnt hunn.

An vläicht ass dat dat schéinst Kompliment un d'Organisateuren: Vill Gäscht si mam Wunsch heemgaangen, d'nächst Joer nees dobäi ze sinn – am beschten direkt fir zwee Deeg.

- Patrick Mergen

# NORDSTADJUGEND

Säit dem 1. Februar 2026 garantéieren d'Educateure vum „Regionale Jugendservice“ vun der NOJU wéchentlech Dënschdes vu 16h00-19h00 am Härenhaus zu Bettenduerf (24 rue de l'Eglise) d'Renconter fir déi Jonk tëscht 11 a 26 Joer!

Wann dir wëllt u flotten Aktivitéiten an a ronderëm är Gemeng deelhueven oder souguer an eng Kolonie fueren, da besicht eis gär an a mir plangen zesummen är Fräizäitaktivitéiten.

WEIDER INFORMATIOUNE  
FANNT DIR OP EISER  
INTERNETSÄIT ËNNERT  
WWW.NOJU.LU.

 NORDSTADJUGEND

 NORDSTADJUGEND ASBL

## 2026

Méi infoe fannt dir op: [www.noju.lu](http://www.noju.lu)

 noju  noju asbl



STINA SCHREURS  
stina@noju.lu  
+352 691 80 91 70



GABRIELLE KOX  
gabrielle@noju.lu  
+352 691 80 91 71



MEINDES	DËNSCHDES 16h00-19h00	MËTTWOCHS 16h00-19h00	DONNESCHDES 16h00-19h00	FREIDES 16h00-21h00	SAMSCHEDES	SONNDES
OPSICHEND JUGENDAARBECHT	<b>BETTENDUERF</b> Härenhaus 24, rue de l'Eglise	<b>SCHIEREN</b> Sall vum Club des Jeunes	<b>REISDUERF</b> Sportshal	<b>COLMER-BIERG</b> Haus 12, A Morisacker	<b>AKTIVITEIT/ EVENTER</b>	<b>AKTIVITEIT/ EVENTER</b>
OPSICHEND JUGENDAARBECHT	<b>BETTENDUERF</b> Härenhaus 24, rue de l'Eglise	<b>SCHIEREN</b> Sall vum Club des Jeunes	<b>REISDUERF</b> Sportshal	<b>COLMER-BIERG</b> Haus 12, A Morisacker	<b>AKTIVITEIT/ EVENTER</b>	<b>AKTIVITEIT/ EVENTER</b>
OPSICHEND JUGENDAARBECHT	<b>BETTENDUERF</b> Härenhaus 24, rue de l'Eglise	<b>SCHIEREN</b> Sall vum Club des Jeunes	<b>REISDUERF</b> Sportshal	<b>COLMER-BIERG</b> Haus 12, A Morisacker	<b>AKTIVITEIT/ EVENTER</b>	<b>AKTIVITEIT/ EVENTER</b>
OPSICHEND JUGENDAARBECHT	<b>BETTENDUERF</b> Härenhaus 24, rue de l'Eglise	<b>SCHIEREN</b> Sall vum Club des Jeunes	<b>REISDUERF</b> Sportshal	<b>COLMER-BIERG</b> Haus 12, A Morisacker	<b>AKTIVITEIT/ EVENTER</b>	<b>AKTIVITEIT/ EVENTER</b>

## DU BASS SELBSTÄNNEG ODER HUES E BETRIIB AN DER GEMENG?



De Schloper bitt dir d'Méiglechkeet deng Entreprise oder däi Service ze presentéieren! Fir matzemaachen, scann einfach dëse QR-Code a fëll de Formulär aus. Mir kontaktéieren dech dann.

Le Schloper t'offre la possibilité de présenter ton entreprise ou ton service ! Pour participer, il suffit de scanner ce code QR et de remplir le formulaire. Nous te recontacterons ensuite.



# THEATERFRÄNN KUEFRÄFLI

Mir stellen eis fir - d' Theaterfränn KueFräFli, enchantéiert. Eis gött et eréischt säit kuerzer Zäit, wëll gegrënnt hu mir dëse Veräin am Oktober 2024. An awer hu mir schon e puer Aktivitéiten organiséiert, a mir sinn aktiv am Veräinsliewen dobäi.

Nach ouni Theaterstéck, hu mir als alleréischt emol een anere Grupp bei eis invitéiert. Tri2Pattes sinn am Februar 2025 zu Gilsdref opgetrueden. Ausserdeem haten d'Leit aus der Gemeng un Nationalfeierdag d'Geleeënheet fir eis kennen ze léieren. Mir waren do mat engem Grillstand vertrauden a hunn do ee flotte Moment mat de Leit verbruecht.

Am meeschten um Häerz läit eis awer natierlech eis éischt eegen Opféierung. Laang hu mir geprouft, eis Bün opgebaut, an ee flotte Kader fir d'Leit organiséiert, an dat alleguer zesummen. Dat huet eis zesumme geschweesst, an esou konnte mir dann och mat grousem Houfert eist éischt Stéck virféieren.

Den 28. Februar, an de 7. an 8. März stoung mir mat "Männergripp - liefs du nach oder stierfs du schonn?" op der Bün. Ronn 500 Leit hu mir domat zum Laache bruecht, wat eis ganz frau an houfreg gemaach huet.

Mir wëlle vun dëser Geleeënheet profitéiere vir nach eemol jidderengem Merci ze soen deen eis virun der Bün, hannert der Bün, hannert dem Comptoir an och natierlech op der Bün ënnerstézt huet.

Elo gött emol kuerz gerascht (vläit gi mir fëschen?) an dann si mir scho ganz gespaant wat mir nächst Joer vir lech opféieren.

- David Leuenberger



# GROUSS BOTZ

## RONN 50 FRÄIWËLLEGER AM ASAZ FIR ENG PROPPER NATUR

Déi traditionell "Grouss Botz", déi vun der Mobilitéits- an Ëmweltkommissioun initiéiert gouf, huet dëst Joer vill engagéiert Biergerinnen a Bierger zesummebruecht. Ronn 50 Fräiwëlleger hunn sech de 14. Mäerz zesumme fonnt, fir d'Stroossen, d'Feld- a Bëschweeër vu Knascht an Offall ze befreien an domat e wichtege Bäitrag zum Schutz vun eiser Ëmwelt ze leeschten.

Schonns freides, den 13. Mäerz, waren d'Schoulkanner aktiv: Trotz schloendem Reen hunn si sech op de Wee gemach an eng beandroekend Zuel u Stroossen a Weeër gebotzt. Mat hirem Asaz hunn si e wichtege Start fir d'Botzaktioun gesat an domat och gewisen, wéi wichtig den Engagement fir eng propper Natur ass.

De Samschdeg ware virun allem Memberen aus de Sport- a Kulturveräiner, mee och aner engagéiert Awunner aus der Gemeng am Asaz. Fir d'Aarbecht ze erliichteren, kruten d'Participanten Händchen a Poubellestuten, mat deenen si op den Tour geschéckt goufen.

A verschidde kleng Ekippen opgedeelt hunn déi Fräiwëlleg sech iwwert den Territoire vun der Gemeng ausgebreet an d'Feld- souwéi d'Bëschweeër gebotzt. Wéi bal all Joer ass dobäi opgefällt, datt et e puer Brennpunkte gëtt, wou ëmmer nees massiv Offall an d'Natur geworf gëtt. Dat ass ëmsou méi bedauerlech, well ëmmer nees drop higewise gëtt, datt keen Offall an d'Wisen oder an d'Natur gehéiert. Esou Knascht kann

nämlech fir Déieren eng seriö Gefor duerstellen: Wann zum Beispill Kéi esou Offall matfressen, kann dat zu schwéiere Gesondheetsproblemer féieren an am schlëmmste Fall souguer dozou, datt d'Déier muss geschluecht ginn.

Géint Mëtteg hunn sech all d'Participanten nees zesumme fonnt. Bei enger Penne all'arrabiata, an engem Stéck Taart, präparéiert vun den 2 Gemengekäch, dem Daniel an dem Philippe, gouf sech an enger gemittlecher a lëschtger Atmosphär iwwert déi divers Fondstécker ausgetosch.

D'Gemeng souwéi d'Membere vun der Mobilitéits- an Ëmweltkommissioun soen all de Fräiwëllegen Merci fir hiert Engagement an hire wäertvolle Bäitrag zu enger propperer an erhalenswäerter Ëmwelt.

- Patrick Mergen



# MORT POUR LA PATRIE

Nom leschte Krich hat d'Regierung all Gemeng opgeruff fir hir d'Nimm vun deenen Affer an hirer Gemeng matzedeelen, déi a Fro géife kommen fir den Titel „MORT POUR LA PATRIE“ zougedeelt ze kréien.

An eiser Bettenduerfer Gemeng (Bettenduerf, Gilsdref & Méischtref) waren dat 32 Leit, dovun 18 zwangsrekrutéiert Jongen déi gefall oder vermësst sinn, a 14 Bierger\*Innen déi duerch Krichsawierkungen gestuerwe sinn.

Elo, 80 Joer nom Enn vum Krich hunn e puer Leit sech zesummegeesat an Zesummenaarbecht mat der Bettenduerfer Gemeng an e puer Privatleit, fir d'Famillje vun deenen 32 Affer opzesichen, an am Mount Oktober 2026 eng gréisser Gedenkfeier z'organisieren, wou dann och d'Familljemembere vun deene Verstuerwenen, wéi och all Bierger, ageluede ginn.

Well dat haut duerch den Dateschutz bal net méi méiglech ass, lancéiere mir heimat een OPRUFF un all Leit déi eppes vun deenen 32 Affer wëssen, oder Famill waren, sech bei eis ze mellen, fir dass mir esougutt et geet eng Lëscht vun de Familljemembere vun de Verstuerwene kënnen opstellen.

## Heifir kënn Dir lech bis zum 1. September 2026 melle beim:

Jim Schuler (Gilsdref)  
Tel: 691 530 340 | E-mail: gschuler@pt.lu

Marc Magar (Gilsdref)  
Tel: 621 417 804 | E-mail: mmagar@pt.lu

Tom Poecker (Bettenduerf)  
Tel: 621 702 337 | E-mail: tompoecker@yahoo.de

Mir wäerten déi Leit déi sech gemellt hunn da perséinlech kontaktéiere fir iwwer weider Detailler ze schwätzen.

Hei hannendrun fannt Dir d'Lëscht vun deenen 32 Jongen & Bierger\*Innen esou wéi se am „Livre d'Or des Victimes“, opgefouert sinn, dat den 31. Dezember 1971 vum Innenministère verëffentlecht gouf.

Wann Dir selwer interesséiert sidd, fir hei matzeschaffen, kéint Dir eis dat och iwwert déi virgenannte Weeër matdeelen.

Mir soen lech elo schonn am Numm vun alle Krichsaffer aus der Gemeng Bettenduerf ee grouse Merci.

- Jim Schuler, Marc Magar & Tom Poecker

—

1. Back Léopold, né le 19.11.1922 à Bettendorf
2. Bollendorff Charles, né le 20.9.1921 à Dippach
3. Ernzen Camille, né le 29.6.1926 à Bettendorf
4. Ernzen Joseph Thomas, né le 10.3.1924 à Bettendorf
5. Hansen Charles, né le 17.8.1906 à Schoenfels
6. Heber Jean, né le 2.9.1922 à Gilsdorf
7. Hoffmann Mathias, né le 17.2.1913 à Gilsdorf
8. John Jean, né le 26.4.1908 à Bettendorf
9. Leisen Jean Pierre, né le 31.1.1923 à Bettendorf
10. Lorenz Aloyse Nicolas, né le 30.7.1921 à Gilsdorf
11. Lorenz Jean Pierre, né le 8.4.1920 à Gilsdorf
12. Manderscheid Pierre, né le 30.8.1902 à Bettendorf
13. Mathes Anne, épouse Collé, née le 3.4.1873 à Bettendorf
14. Mathes François, né le 10.5.1864 à Bettendorf
15. Medernach Albert, né le 6.11.1921 à Gilsdorf
16. Meisch François, né le 17.12.1922 à Lintgen
17. Meisch Nicolas, né le 13.4.1921 à Lintgen
18. Menster Michel, né le 9.6.1880 à Bettendorf
19. Muller Anne, épouse Dupont, née le 30.5.1856 à Bettendorf
20. Muller Jean, né le 9.10.1906 à Bettendorf
21. Roettgers Jean, né le 25.11.1922 à Vianden
22. Schommer Pierre, né le 30.3.1896 à Bettendorf
23. Schuller Armand Adolphe, né le 31.5.1922 à Moestroff
24. Steinberg Valentin, né le 21.5.1923 à Bettendorf
25. Theis Guillaume, né le 25.5.1887 à Bettendorf
26. Theis Nicolas, né le 15.9.1922 à Bettendorf
27. Thielen Jean, né le 9.11.1915 à Diekirch
28. Waxweiler Jean-Pierre, né le 13.2.1870 à Bettel
29. Welter Nicolas, né le 21.12.1923 à Gilsdorf
30. Werdel Albert, né le 26.4.1921 à Bettendorf
31. Weyland Theodore, né le 9.6.1921 à Bettendorf
32. Zenner Jean, né le 16.4.1900 à Gilsdorf

# D'GEMENG BETTENDUERF VIRUN 100 JOER

## ENG AUSWIEL VUN NORIICHTEN AUS DEM JOER 1926

### JANUAR

#### Héichwaasser zu Bettenduerf a Gilsdref

Um Joreswiessel 1925/1926 goufe Bettenduerf a Gilsdref vun engem schwéieren Héichwaasser getraff, esou wéi et an de Joren 1844, 1880 an 1918 schonn de Fall war. Doduerch dat den Damm zu Bettenduerf gebrach war – déi drëtte Kéier zënter séngem Bau 1888 – stoung d'Waasser bis bei d'Haus Frieders (1 Rue du Pont), wat een onschätzbare Schued fir d'Awunner bedeit huet. Zu Gilsdref goufe virun allem d'Gäert vun de manner bemëttelte Leit an den Aarbechter a Matleedenschaft gezunn, well d'Waasser net offléisse konnt. Den 3. Januar huet den Deputéierte François Erpelding (1879-1961) sech d'Situatioun an den zwee Dierfer ugekuckt. Ee méi héije Besuch krut Bettenduerf den 8. Februar an de Persounen vum Staatsminister Pierre Prüm (1886-1950) an dem Generaldirekter vun den ëffentleche Bauten (Bauteminister) Norbert Dumont (1883-1956), déi zesumme mam Deputéierten Erpelding an dem Bezierksingenieur Simon d'Lag vum Buergermeeschter a Vertrieeder vun den Awunner gewisen an erklärt kruten. An der Suite gouf et verschidden Iddie fir Moosnamen um kommunalen an nationalen Niveau z'ergräifen.

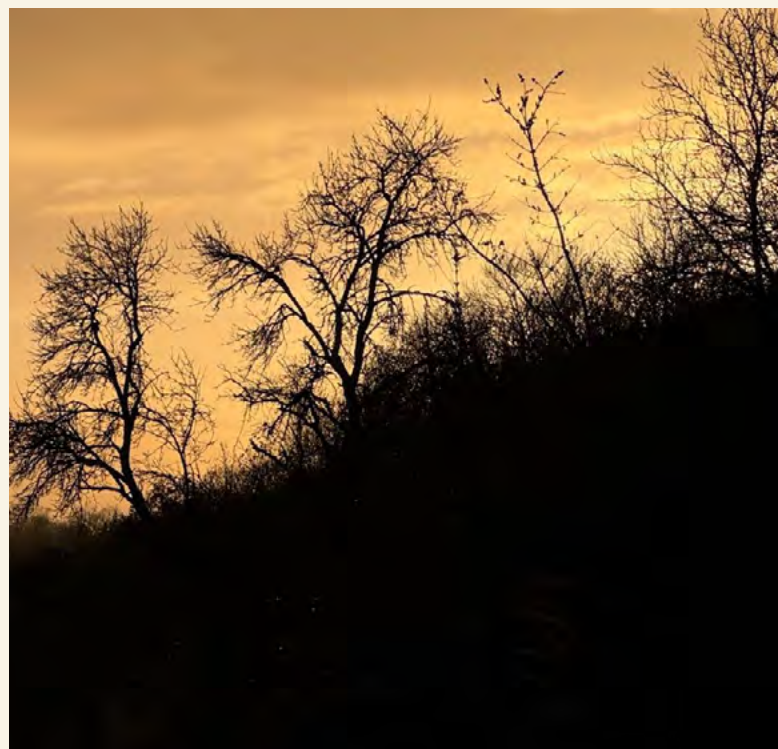
### FEBRUAR

#### Abriecherband zu Bettenduerf

Den 1. Februar konnt zu Bettenduerf eng Abriecherband "onschiedlech gemaach ginn", déi zënter enger gewësser Zäit d'Géigend onsécher gemaach hat. An der Nuecht vum 28. op den 29. Januar hunn si probéiert, fir an d'Schlass vum Baron von Puttkamer zu Bettenduerf anzubriechen. Duerch d'Gebills vun den Hënn sinn d'Schlasshäre waakreg ginn an hu gesinn dat dräi maskéiert Persounen fortgelaf sinn. Den Dag drop huet een Awunner een Handweenche fonnt, dee beim Schlass an engem Feld verstoppt stoung. Deen haten si zu Reisdref geklaut a wollte mat deem hir Errungenschaften oftransportéieren. An der Nuecht op den 1. Februar hat sech de Fierschter mat e puer Männer op d'Lauer geluecht fir d'Déiwen oofzewaarden an ze stellen. Wéi dräi Männer an eng Fra bei de Weenche komm sinn, konnten ee Mann an d'Fra (déi vu Beefort waren) verhaft ginn; déi aner zwee Männer konnten flüchten. Nodeems d'Gendarmerie vun Dikrech informéiert gouf, goufen déi zwee éischt op Dikrech an de Prisong gefouert. Beim Verhéier hunn si och verschidde Déifstall an der Géigend gestanen.



Photo ©Dan Castiglia



## MÄERZ Gildrefer Steekaulen

Den 11. März huet den Deputéierten Erpelding sech an enger Sëtzung vun der Chamber un de Generaldirekter vun den öffentleche Bauten gerichtet. An de kommende Méint géifen dem Deputéierten no zu Gildref vill Aarbechter an de Steekaulen an de Chômage falen, well duerch den Akaf vu Pawesteng aus dem Ausland manner Aarbecht do wier. Dowéinst huet hien de Minister gebieden, fir ze bewierken, dat de Staat méiglechst op Steng aus Lëtzebuerger Produktioun zrëckgräife géif. Doduerch géif den Aarbechter de Verdéngscht erhale bleiwen. Dorop huet de Minister geäntwert, dat et sech bei dësem Sachverhalt ëm eng Reklamatioun vun de Proprietäre vun de Gildrefer Steekaulen handle géif. Hien huet ënnerstrach, dat d'Baueverwaltung hir Flichte géigeniwwer der nationaler Industrie ni vernoléisst hätt an no all Méiglecheit Material aus dem Inland deem aus dem Ausland virzëie géif. An deem Sënn géif eleng am Baubezierk Dikrech 1926 déi duebel Quantitéit vun Lëtzebuerger Pawesteng ewéi 1925 benotzt ginn an 1927 wier dat Dräifacht virgesinn.

## ABRÉLL Ëffentlechen Telefon an der Keiweibaach

Den 10. Abrëll gouf an der Gemengerotssëtzung iwwert eng Ufro vun den Awunner aus der Keiweibaach geschwat. Dës hunn ugefrot, fir een ëffentlechen Telefon installéiert ze kréien, wat de Gemengerot och accordéiert huet. An der Sëtzung vum 8. Juli awer gouf matgedeelt dat d'Gemeng lermsdref dogéint wier an esou awer keen Telefon opgestallt gouf.

## MEE Déidlechen Accident op der Bleesbréck

Den 22. Mee ass et zu engem déidlechen Accident op der Bleesbréck komm. Wéi de Rollefax (Fouermann) Mathias Dockendorf vun der Dikrecher Brauerei mat sengem Päerdsgespan vu Veianen op d'Kräizung op der Bleesbréck komm ass, huet dësen engem Auto mussen auswäichen, deen aus der Richtung vu Bettenduerf komm ass. Dee selwechte Moment kënnt de Benni (Kantonalbunn Dikrech-Veianen) vun hanne gefuer. Aus Angscht mécht ee vun de Päerd ee Coup op d'Säit a gëtt doduerch vum Zuch ugestouss a fällt zu Buedem. Den Dockendorf, dee vu sengem Won ofgespronge war, fir d'Päerd ze berouegen, geréit onglécklecherweis ënner dëst Päerd. Iert hie befreit konnt ginn, hunn intern Blessuren hien d'Liewe kascht.

**Mobilier-Verfleigerung**  
am 11. März 1926, 10h 30, 11h 30, 12h 30, 13h 30, 14h 30, 15h 30, 16h 30, 17h 30, 18h 30, 19h 30, 20h 30, 21h 30, 22h 30, 23h 30, 24h 30, 25h 30, 26h 30, 27h 30, 28h 30, 29h 30, 30h 30, 31h 30, 32h 30, 33h 30, 34h 30, 35h 30, 36h 30, 37h 30, 38h 30, 39h 30, 40h 30, 41h 30, 42h 30, 43h 30, 44h 30, 45h 30, 46h 30, 47h 30, 48h 30, 49h 30, 50h 30, 51h 30, 52h 30, 53h 30, 54h 30, 55h 30, 56h 30, 57h 30, 58h 30, 59h 30, 60h 30, 61h 30, 62h 30, 63h 30, 64h 30, 65h 30, 66h 30, 67h 30, 68h 30, 69h 30, 70h 30, 71h 30, 72h 30, 73h 30, 74h 30, 75h 30, 76h 30, 77h 30, 78h 30, 79h 30, 80h 30, 81h 30, 82h 30, 83h 30, 84h 30, 85h 30, 86h 30, 87h 30, 88h 30, 89h 30, 90h 30, 91h 30, 92h 30, 93h 30, 94h 30, 95h 30, 96h 30, 97h 30, 98h 30, 99h 30, 100h 30, 101h 30, 102h 30, 103h 30, 104h 30, 105h 30, 106h 30, 107h 30, 108h 30, 109h 30, 110h 30, 111h 30, 112h 30, 113h 30, 114h 30, 115h 30, 116h 30, 117h 30, 118h 30, 119h 30, 120h 30, 121h 30, 122h 30, 123h 30, 124h 30, 125h 30, 126h 30, 127h 30, 128h 30, 129h 30, 130h 30, 131h 30, 132h 30, 133h 30, 134h 30, 135h 30, 136h 30, 137h 30, 138h 30, 139h 30, 140h 30, 141h 30, 142h 30, 143h 30, 144h 30, 145h 30, 146h 30, 147h 30, 148h 30, 149h 30, 150h 30, 151h 30, 152h 30, 153h 30, 154h 30, 155h 30, 156h 30, 157h 30, 158h 30, 159h 30, 160h 30, 161h 30, 162h 30, 163h 30, 164h 30, 165h 30, 166h 30, 167h 30, 168h 30, 169h 30, 170h 30, 171h 30, 172h 30, 173h 30, 174h 30, 175h 30, 176h 30, 177h 30, 178h 30, 179h 30, 180h 30, 181h 30, 182h 30, 183h 30, 184h 30, 185h 30, 186h 30, 187h 30, 188h 30, 189h 30, 190h 30, 191h 30, 192h 30, 193h 30, 194h 30, 195h 30, 196h 30, 197h 30, 198h 30, 199h 30, 200h 30, 201h 30, 202h 30, 203h 30, 204h 30, 205h 30, 206h 30, 207h 30, 208h 30, 209h 30, 210h 30, 211h 30, 212h 30, 213h 30, 214h 30, 215h 30, 216h 30, 217h 30, 218h 30, 219h 30, 220h 30, 221h 30, 222h 30, 223h 30, 224h 30, 225h 30, 226h 30, 227h 30, 228h 30, 229h 30, 230h 30, 231h 30, 232h 30, 233h 30, 234h 30, 235h 30, 236h 30, 237h 30, 238h 30, 239h 30, 240h 30, 241h 30, 242h 30, 243h 30, 244h 30, 245h 30, 246h 30, 247h 30, 248h 30, 249h 30, 250h 30, 251h 30, 252h 30, 253h 30, 254h 30, 255h 30, 256h 30, 257h 30, 258h 30, 259h 30, 260h 30, 261h 30, 262h 30, 263h 30, 264h 30, 265h 30, 266h 30, 267h 30, 268h 30, 269h 30, 270h 30, 271h 30, 272h 30, 273h 30, 274h 30, 275h 30, 276h 30, 277h 30, 278h 30, 279h 30, 280h 30, 281h 30, 282h 30, 283h 30, 284h 30, 285h 30, 286h 30, 287h 30, 288h 30, 289h 30, 290h 30, 291h 30, 292h 30, 293h 30, 294h 30, 295h 30, 296h 30, 297h 30, 298h 30, 299h 30, 300h 30, 301h 30, 302h 30, 303h 30, 304h 30, 305h 30, 306h 30, 307h 30, 308h 30, 309h 30, 310h 30, 311h 30, 312h 30, 313h 30, 314h 30, 315h 30, 316h 30, 317h 30, 318h 30, 319h 30, 320h 30, 321h 30, 322h 30, 323h 30, 324h 30, 325h 30, 326h 30, 327h 30, 328h 30, 329h 30, 330h 30, 331h 30, 332h 30, 333h 30, 334h 30, 335h 30, 336h 30, 337h 30, 338h 30, 339h 30, 340h 30, 341h 30, 342h 30, 343h 30, 344h 30, 345h 30, 346h 30, 347h 30, 348h 30, 349h 30, 350h 30, 351h 30, 352h 30, 353h 30, 354h 30, 355h 30, 356h 30, 357h 30, 358h 30, 359h 30, 360h 30, 361h 30, 362h 30, 363h 30, 364h 30, 365h 30, 366h 30, 367h 30, 368h 30, 369h 30, 370h 30, 371h 30, 372h 30, 373h 30, 374h 30, 375h 30, 376h 30, 377h 30, 378h 30, 379h 30, 380h 30, 381h 30, 382h 30, 383h 30, 384h 30, 385h 30, 386h 30, 387h 30, 388h 30, 389h 30, 390h 30, 391h 30, 392h 30, 393h 30, 394h 30, 395h 30, 396h 30, 397h 30, 398h 30, 399h 30, 400h 30, 401h 30, 402h 30, 403h 30, 404h 30, 405h 30, 406h 30, 407h 30, 408h 30, 409h 30, 410h 30, 411h 30, 412h 30, 413h 30, 414h 30, 415h 30, 416h 30, 417h 30, 418h 30, 419h 30, 420h 30, 421h 30, 422h 30, 423h 30, 424h 30, 425h 30, 426h 30, 427h 30, 428h 30, 429h 30, 430h 30, 431h 30, 432h 30, 433h 30, 434h 30, 435h 30, 436h 30, 437h 30, 438h 30, 439h 30, 440h 30, 441h 30, 442h 30, 443h 30, 444h 30, 445h 30, 446h 30, 447h 30, 448h 30, 449h 30, 450h 30, 451h 30, 452h 30, 453h 30, 454h 30, 455h 30, 456h 30, 457h 30, 458h 30, 459h 30, 460h 30, 461h 30, 462h 30, 463h 30, 464h 30, 465h 30, 466h 30, 467h 30, 468h 30, 469h 30, 470h 30, 471h 30, 472h 30, 473h 30, 474h 30, 475h 30, 476h 30, 477h 30, 478h 30, 479h 30, 480h 30, 481h 30, 482h 30, 483h 30, 484h 30, 485h 30, 486h 30, 487h 30, 488h 30, 489h 30, 490h 30, 491h 30, 492h 30, 493h 30, 494h 30, 495h 30, 496h 30, 497h 30, 498h 30, 499h 30, 500h 30, 501h 30, 502h 30, 503h 30, 504h 30, 505h 30, 506h 30, 507h 30, 508h 30, 509h 30, 510h 30, 511h 30, 512h 30, 513h 30, 514h 30, 515h 30, 516h 30, 517h 30, 518h 30, 519h 30, 520h 30, 521h 30, 522h 30, 523h 30, 524h 30, 525h 30, 526h 30, 527h 30, 528h 30, 529h 30, 530h 30, 531h 30, 532h 30, 533h 30, 534h 30, 535h 30, 536h 30, 537h 30, 538h 30, 539h 30, 540h 30, 541h 30, 542h 30, 543h 30, 544h 30, 545h 30, 546h 30, 547h 30, 548h 30, 549h 30, 550h 30, 551h 30, 552h 30, 553h 30, 554h 30, 555h 30, 556h 30, 557h 30, 558h 30, 559h 30, 560h 30, 561h 30, 562h 30, 563h 30, 564h 30, 565h 30, 566h 30, 567h 30, 568h 30, 569h 30, 570h 30, 571h 30, 572h 30, 573h 30, 574h 30, 575h 30, 576h 30, 577h 30, 578h 30, 579h 30, 580h 30, 581h 30, 582h 30, 583h 30, 584h 30, 585h 30, 586h 30, 587h 30, 588h 30, 589h 30, 590h 30, 591h 30, 592h 30, 593h 30, 594h 30, 595h 30, 596h 30, 597h 30, 598h 30, 599h 30, 600h 30, 601h 30, 602h 30, 603h 30, 604h 30, 605h 30, 606h 30, 607h 30, 608h 30, 609h 30, 610h 30, 611h 30, 612h 30, 613h 30, 614h 30, 615h 30, 616h 30, 617h 30, 618h 30, 619h 30, 620h 30, 621h 30, 622h 30, 623h 30, 624h 30, 625h 30, 626h 30, 627h 30, 628h 30, 629h 30, 630h 30, 631h 30, 632h 30, 633h 30, 634h 30, 635h 30, 636h 30, 637h 30, 638h 30, 639h 30, 640h 30, 641h 30, 642h 30, 643h 30, 644h 30, 645h 30, 646h 30, 647h 30, 648h 30, 649h 30, 650h 30, 651h 30, 652h 30, 653h 30, 654h 30, 655h 30, 656h 30, 657h 30, 658h 30, 659h 30, 660h 30, 661h 30, 662h 30, 663h 30, 664h 30, 665h 30, 666h 30, 667h 30, 668h 30, 669h 30, 670h 30, 671h 30, 672h 30, 673h 30, 674h 30, 675h 30, 676h 30, 677h 30, 678h 30, 679h 30, 680h 30, 681h 30, 682h 30, 683h 30, 684h 30, 685h 30, 686h 30, 687h 30, 688h 30, 689h 30, 690h 30, 691h 30, 692h 30, 693h 30, 694h 30, 695h 30, 696h 30, 697h 30, 698h 30, 699h 30, 700h 30, 701h 30, 702h 30, 703h 30, 704h 30, 705h 30, 706h 30, 707h 30, 708h 30, 709h 30, 710h 30, 711h 30, 712h 30, 713h 30, 714h 30, 715h 30, 716h 30, 717h 30, 718h 30, 719h 30, 720h 30, 721h 30, 722h 30, 723h 30, 724h 30, 725h 30, 726h 30, 727h 30, 728h 30, 729h 30, 730h 30, 731h 30, 732h 30, 733h 30, 734h 30, 735h 30, 736h 30, 737h 30, 738h 30, 739h 30, 740h 30, 741h 30, 742h 30, 743h 30, 744h 30, 745h 30, 746h 30, 747h 30, 748h 30, 749h 30, 750h 30, 751h 30, 752h 30, 753h 30, 754h 30, 755h 30, 756h 30, 757h 30, 758h 30, 759h 30, 760h 30, 761h 30, 762h 30, 763h 30, 764h 30, 765h 30, 766h 30, 767h 30, 768h 30, 769h 30, 770h 30, 771h 30, 772h 30, 773h 30, 774h 30, 775h 30, 776h 30, 777h 30, 778h 30, 779h 30, 780h 30, 781h 30, 782h 30, 783h 30, 784h 30, 785h 30, 786h 30, 787h 30, 788h 30, 789h 30, 790h 30, 791h 30, 792h 30, 793h 30, 794h 30, 795h 30, 796h 30, 797h 30, 798h 30, 799h 30, 800h 30, 801h 30, 802h 30, 803h 30, 804h 30, 805h 30, 806h 30, 807h 30, 808h 30, 809h 30, 810h 30, 811h 30, 812h 30, 813h 30, 814h 30, 815h 30, 816h 30, 817h 30, 818h 30, 819h 30, 820h 30, 821h 30, 822h 30, 823h 30, 824h 30, 825h 30, 826h 30, 827h 30, 828h 30, 829h 30, 830h 30, 831h 30, 832h 30, 833h 30, 834h 30, 835h 30, 836h 30, 837h 30, 838h 30, 839h 30, 840h 30, 841h 30, 842h 30, 843h 30, 844h 30, 845h 30, 846h 30, 847h 30, 848h 30, 849h 30, 850h 30, 851h 30, 852h 30, 853h 30, 854h 30, 855h 30, 856h 30, 857h 30, 858h 30, 859h 30, 860h 30, 861h 30, 862h 30, 863h 30, 864h 30, 865h 30, 866h 30, 867h 30, 868h 30, 869h 30, 870h 30, 871h 30, 872h 30, 873h 30, 874h 30, 875h 30, 876h 30, 877h 30, 878h 30, 879h 30, 880h 30, 881h 30, 882h 30, 883h 30, 884h 30, 885h 30, 886h 30, 887h 30, 888h 30, 889h 30, 890h 30, 891h 30, 892h 30, 893h 30, 894h 30, 895h 30, 896h 30, 897h 30, 898h 30, 899h 30, 900h 30, 901h 30, 902h 30, 903h 30, 904h 30, 905h 30, 906h 30, 907h 30, 908h 30, 909h 30, 910h 30, 911h 30, 912h 30, 913h 30, 914h 30, 915h 30, 916h 30, 917h 30, 918h 30, 919h 30, 920h 30, 921h 30, 922h 30, 923h 30, 924h 30, 925h 30, 926h 30, 927h 30, 928h 30, 929h 30, 930h 30, 931h 30, 932h 30, 933h 30, 934h 30, 935h 30, 936h 30, 937h 30, 938h 30, 939h 30, 940h 30, 941h 30, 942h 30, 943h 30, 944h 30, 945h 30, 946h 30, 947h 30, 948h 30, 949h 30, 950h 30, 951h 30, 952h 30, 953h 30, 954h 30, 955h 30, 956h 30, 957h 30, 958h 30, 959h 30, 960h 30, 961h 30, 962h 30, 963h 30, 964h 30, 965h 30, 966h 30, 967h 30, 968h 30, 969h 30, 970h 30, 971h 30, 972h 30, 973h 30, 974h 30, 975h 30, 976h 30, 977h 30, 978h 30, 979h 30, 980h 30, 981h 30, 982h 30, 983h 30, 984h 30, 985h 30, 986h 30, 987h 30, 988h 30, 989h 30, 990h 30, 991h 30, 992h 30, 993h 30, 994h 30, 995h 30, 996h 30, 997h 30, 998h 30, 999h 30, 1000h 30, 1001h 30, 1002h 30, 1003h 30, 1004h 30, 1005h 30, 1006h 30, 1007h 30, 1008h 30, 1009h 30, 1010h 30, 1011h 30, 1012h 30, 1013h 30, 1014h 30, 1015h 30, 1016h 30, 1017h 30, 1018h 30, 1019h 30, 1020h 30, 1021h 30, 1022h 30, 1023h 30, 1024h 30, 1025h 30, 1026h 30, 1027h 30, 1028h 30, 1029h 30, 1030h 30, 1031h 30, 1032h 30, 1033h 30, 1034h 30, 1035h 30, 1036h 30, 1037h 30, 1038h 30, 1039h 30, 1040h 30, 1041h 30, 1042h 30, 1043h 30, 1044h 30, 1045h 30, 1046h 30, 1047h 30, 1048h 30, 1049h 30, 1050h 30, 1051h 30, 1052h 30, 1053h 30, 1054h 30, 1055h 30, 1056h 30, 1057h 30, 1058h 30, 1059h 30, 1060h 30, 1061h 30, 1062h 30, 1063h 30, 1064h 30, 1065h 30, 1066h 30, 1067h 30, 1068h 30, 1069h 30, 1070h 30, 1071h 30, 1072h 30, 1073h 30, 1074h 30, 1075h 30, 1076h 30, 1077h 30, 1078h 30, 1079h 30, 1080h 30, 1081h 30, 1082h 30, 1083h 30, 1084h 30, 1085h 30, 1086h 30, 1087h 30, 1088h 30, 1089h 30, 1090h 30, 1091h 30, 1092h 30, 1093h 30, 1094h 30, 1095h 30, 1096h 30, 1097h 30, 1098h 30, 1099h 30, 1100h 30, 1101h 30, 1102h 30, 1103h 30, 1104h 30, 1105h 30, 1106h 30, 1107h 30, 1108h 30, 1109h 30, 1110h 30, 1111h 30, 1112h 30, 1113h 30, 1114h 30, 1115h 30, 1116h 30, 1117h 30, 1118h 30, 1119h 30, 1120h 30, 1121h 30, 1122h 30, 1123h 30, 1124h 30, 1125h 30, 1126h 30, 1127h 30, 1128h 30, 1129h 30, 1130h 30, 1131h 30, 1132h 30, 1133h 30, 1134h 30, 1135h 30, 1136h 30, 1137h 30, 1138h 30, 1139h 30, 1140h 30, 1141h 30, 1142h 30, 1143h 30, 1144h 30, 1145h 30, 1146h 30, 1147h 30, 1148h 30, 1149h 30, 1150h 30, 1151h 30, 1152h 30, 1153h 30, 1154h 30, 1155h 30, 1156h 30, 1157h 30, 1158h 30, 1159h 30, 1160h 30, 1161h 30, 1162h 30, 1163h 30, 1164h 30, 1165h 30, 1166h 30, 1167h 30, 1168h 30, 1169h 30, 1170h 30, 1171h 30, 1172h 30, 1173h 30, 1174h 30, 1175h 30, 1176h 30, 1177h 30, 1178h 30, 1179h 30, 1180h 30, 1181h 30, 1182h 30, 1183h 30, 1184h 30, 1185h 30, 1186h 30, 1187h 30, 1188h 30, 1189h 30, 1190h 30, 1191h 30, 1192h 30, 1193h 30, 1194h 30, 1195h 30, 1196h 30, 1197h 30, 1198h 30, 1199h 30, 1200h 30, 1201h 30, 1202h 30, 1203h 30, 1204h 30, 1205h 30, 1206h 30, 1207h 30, 1208h 30, 1209h 30, 1210h 30, 1211h 30, 1212h 30, 1213h 30, 1214h 30, 1215h 30, 1216h 30, 1217h 30, 1218h 30, 1219h 30, 1220h 30, 1221h 30, 1222h 30, 1223h 30, 1224h 30, 1225h 30, 1226h 30, 1227h 30, 1228h 30, 1229h 30, 1230h 30, 1231h 30, 1232h 30, 1233h 30, 1234h 30, 1235h 30, 1236h 30, 1237h 30, 1238h 30, 1239h 30, 1240h 30, 1241h 30, 1242h 30, 1243h 30, 1244h 30, 1245h 30, 1246h 30, 1247h 30, 1248h 30, 1249h 30, 1250h 30, 1251h 30, 1252h 30, 1253h



## OKTOBER

### Gewerkschafts-Versammlung zu Gilsdref

Den 3. Oktober war mëttes um 15:00 eng Memberversammlung vun der "Ortsgruppe Gilsdorf-Bettendorf" vun der fräier Gewerkschaft zu Gilsdref am Café Pütz-Besch, déi gutt besicht war. Um Programm stoungen de Rapport vum Kongress, d'Erhéijung vum Bäitrag, d'Neiwal vum Comité an d'Opnam vun neie Memberen. Geschwat hunn den Dominik Moes an déi zwee Deputéiert François Erpelding a René Blum. No dëser Versammlung sinn d'Membere weider op Dikrech an d'Versammlung vun der Aarbechterpartei gaang.

## NOVEMBER

### Iwwerfall zu Méischtref

Den 10. November gouf de Steemetzer M. Reiter zu Méischtref beim Verlosse vun engem Café vun dräi Aarbechter iwwerfall a mësshandelt.

## DEZEMBER

### Sëtzung vum Gemengerot

An der éischter Dezember-Woch war eng Sëtzung vum Gemengerot, wou 12 Punkten um Ordre du Jour stoungen: 1. Geneemegung vun der Gemengerechnung vun 1925, 2. Geneemegung vu verschidden Dokumenter vun 1925, 3. Festleeung vum Budget fir 1927, 4. Telefonskabinn zu Bettenduerf, 5. Dam zu Bettenduerf, 6. Geneemegung vu Pensiounen an Invalidereuten, 7. Erhéijung vum Stroumpräis, 8. Geneemegung vun de Veräinssubsiden, 9. Bau vun enger privater Afaart, 10. Geneemegung vun engem "Hëllefswunnsëtz", 11. Rapport vun der Käre-Recolte, 12. Geneemegung vu Verkeef a Rechnungen.

- Zesummegestalt vum Tom Poecker

FANNT WEIDER ARTIKELN OP  
[WWW.BETTENDUERF-ENGZAITREES.LU](http://WWW.BETTENDUERF-ENGZAITREES.LU)



## BUCH: 200 JOER GEMENG BETTENDUERF

D'nächst Joer feiert d'Gemeng hiren 200. Gebuertsdag. D'Gemeng u sech gouf schonn 1796 gegrënnt, mee zënter 1827 besteet si duerch d'Ofentrennung vu Baastenduerf an hirer haiteger Zesummestellung. Fir dësen Anniversaire sinn ech am Gaangen ee Buch zesammen ze stellen. Et gëtt kee classescht Geschichtsbuch, mee ee Fotobuch mat ongeféier 400 Säite mat ronn 500 Fotoen a Kaarten an engem grouse Format vum 16. Joerhonnert bis haut. Dobäi gëtt eng ganz Bandbreet un Themen ofgedeckt: Panoramafotoen, d'Veräiner, Evenementer, Caféen, Betriber a nach viles méi. Et kommen eng Rei bekannte Fotoen an d'Buch, mee haauptsächlech Fotoen, déi nach a kengem Buch verëffentlecht sinn. D'Buch wäert 30x30 Zentimeter grouss sinn a gëtt véiersproocheg (Lëtzebuergesch, Däitsch, Franséisch, Englesch). De Präis wäert viraussichtlech ëm 60 Euro leien, woubäi nach ze fréi ass fir ee genaue Präis ze nennen.

-

### Fir d'Realiséierung vun dësem Projet brauch ech Är Hëllef:

Ech sinn nach op der Sich no Fotoen a Postkaarten. Egal vu wéini an egal mat wéi engem Motiv.

-

### Dir sidd un engem Exempleire interesséiert?

Fir ze wësse wéi vill Bicher op d'mannst gedréckt musse ginn, kënnt Dir lech bei mir mellen, dat ech een Unhaltspunkt hunn. Dir kënnt mir iwwer den Online-Formulaire op [www.bettenduerf-engzaitrees.lu](http://www.bettenduerf-engzaitrees.lu), per Email oder Telefon matdeelen u wéi vill Exemplairen Dir interesséiert sidd. Merci fir Är Ënnerstëtzung.

Kontakt:

Tom Poecker

+352 621 702 337 | [tompoecker@yahoo.de](mailto:tompoecker@yahoo.de)

# DE SCHLOPI

## SCHOULRUBRIK





# D'ROMMEL, D'PLANZ FIR EIST TRAULIICHT!

Wien un den Hierscht denkt, denkt u faarweg Blieder, kill Loft, an un **Trauliichter**! Fir vill Kanner ass dat eng vun de spannendsten Zäiten am Joer: eng Rommel schnëtzen, eng Käerz dra stellen an owes mam Liicht duerch d'Duerf trëppelen.

Wei schonn déi Jore virdrun hu mir an eiser Schoul dëst Joer **selwer Rommelen ugebaut**, fir d'Traditioun nach besser kennenzuléieren, dëst am Kader vun engem flotte Projet vum Lycée Technique Agricole (LTA) zesumme mat der Elterevereenegung Bettenduerf.

Am Mee hunn d'Kanner aus dem Cycle 3 d'Rommelsplanzen an der Ee an e Stéck vum LTA gesat. De Chris aus dem LTA huet de Kanner erkläert, wéi déi vill kleng Planzen aus Som virgezu goufen, esou konnt all Kand seng eege Planzen an de Buedem setzen.



UPLANZE VUN  
DE ROMMELEN

Rommele wuessen am beschten, wann se vill Sonn hunn, de Buedem flicht bleift a se gutt gepflegt ginn. Dofir si béid Klassen all puer Wochen an d'Stéck gaang, fir Kraut ze rappen an ze gesinn, wéi d'Planze vu Woch zu Woch ëmmer méi grouss gi sinn.

Am Oktober war et esou wäit, mat der Hëllef vum LTA hunn d'Kanner **d'Rommelen ausgegruewen**! E puer waren déck a knubbeleg, anerer laang oder kromm, se waren all anescht.

Duerno koum dat Bescht: Trauliicht maachen!

Den 30. Oktober huet d'Elterevereenegung e flotten Owend fir d'Kanner an hir Familien organiséiert.

D'Kanner hunn hir Rommel ausgehillegt an e Gesiicht dra geschnëtzt, mol grujeleg, mol lëschtég, mol ganz kreativ. Mat Hëllef vun den Elteren an de Membere vun der Elterevereenegung ass aus all Rommel **eng kleng Lanter** entstanen. Da gouf eng Käerz dra gesat, an d'Liichter konnten ufänken ze flackeren.

Als Stärkung gouf et eng lecker Kürbiszopp, an an der Scheier zu Méischtref ass eng richtig **grujeleg Geschicht** erzielt gi mat villen gespaante Gesichter dobäi.

Wéi et däischer war, hunn d'Kanner hir Käerzen ugefaang a si ganz houfreg mat hirem Trauliicht **duerch d'Duerf gaangen**. Begleet goufen si vun hirer Famill, der Elterevereenegung an hire Jofferen, déi alleguer mat Fackelen fir déi passend Stëmmung gesuert hunn.

Et war eng immens flott Erfahrung: Mir hunn net nëmmen eppes iwver d'Natur geléiert, mee och iwver eng **al Traditioun aus eisem Land**. An dat Schéinst: Mir hu selwer mat eisen Hänn eppes wuessen an entstoe gelooss.

- Joëlle Walch

## KANNERTEXTER AUS DEM CYCLE 3.2

An einem warmen Freitagnachmittag gingen meine Klasse und ich zu einem Feld der Ackerbauschule in Bettendorf. Dort erwartete uns eine junge Frau. Nachdem wir die Rucksäcke auf dem trockenen Boden abgelegt hatten, erklärte sie uns, dass wir junge Rüben pflanzen würden. Sie zeigte uns mehrere schwarze Kästen in denen die Rüben waren. Es waren kleine, grüne Pflänzchen, die Setzlinge genannt werden. Entlang des Feldes war ein langer Draht mit roten Kugeln gespannt. Neben jeder Kugel sollten wir eine kleine Rübe pflanzen. Wir hatten kleine Gartenschaufeln mitgebracht und gruben damit Löcher für die Rüben. Wir setzten sie vorsichtig mit der Hand ein und drückten sie mit zwei Fingern fest. Als wir fertig waren, gingen wir fröhlich zurück in die Schule.

Im Oktober waren die Rüben endlich groß genug, um sie zu ernten. Wir haben sie aus der Erde genommen und sie mit den Händen etwas sauber gemacht. Dann haben wir sie in Kisten gelegt. Die Rüben waren viel größer geworden und teilweise richtig schwer. Nur ein paar Rüben waren klitzeklein, weil sie nicht so gut gewachsen waren. Wir haben in kleinen Gruppen mit der Grabegabel gearbeitet und auch ein paar Würmer mit ausgegraben. Diese haben wir wieder zurück in die Erde gesetzt.

Die Kinder saßen ruhig auf der Bank und hörten Herrn Leuenberger zu wie er eine Halloween-Geschichte von *Jack O'Lantern* erzählte. Er stand hinter dem Tisch mit unseren „Trauliichter“ und jagte uns immer mehr Angst ein mit seiner Geschichte. Außerdem hatte er sich als *Jack O'Lantern* verkleidet. Mir hat die Geschichte gut gefallen, aber am tollsten fand ich es mit meinen Freunden zu spielen.

D'KANNER FREEËN  
SECH ELO SCHONN OP  
D'NÄCHST JOER!



# SCHULE DRAUSSEN

Beim Projekt „Schule draußen“ wird Lernen konkret erlebbar – mit Bewegung, Entdeckungen und gemeinsamen Erfahrungen im Freien.

Montagsmorgens startet weiterhin der Steekaul-express zum nahegelegenen Naturschutzgebiet (Schoofsbësch). Ziel ist es, schulische Inhalte mit Erfahrungen in der Natur zu verbinden und Lernen möglichst konkret und anschaulich zu gestalten.

Ein wichtiger Bestandteil des Vormittags sind **Kooperations- und Kreisspiele**. Sie helfen den Kindern des Zyklus 2.1, gemeinsam Lösungen zu finden, sich abzusprechen und respektvoll miteinander umzugehen. Dabei lernen sie, Verantwortung für die Gruppe zu übernehmen und zielgerichtet zusammenzuarbeiten.

Über das Jahr hinweg greifen die Angebote die Jahreszeiten auf: Im Herbst ernten die Kinder **Äpfel** und pressen daraus Saft, im Winter fertigen sie **Vogelfutterglocken** und beobachten die Tierwelt.

Auch kulturelle Elemente haben ihren Platz, etwa ein **Adventsspaziergang** mit gemeinsamem Singen. Diese gemeinsamen Erlebnisse stärken das Gemeinschaftsgefühl und schaffen besondere Erinnerungen.



ZIEL: SCHULISCHE INHALTE  
MIT ERFAHRUNGEN IN DER  
NATUR VERBINDEN.



Darüber hinaus werden regelmäßig **Rechen- und Denkstationen** aufgebaut, an denen die Kinder mathematische Inhalte praktisch anwenden, messen und vergleichen. Das Lernen wird dadurch anschaulich und nachhaltig.

**Bewegungsintensive Angebote** sind ebenfalls ein fester Bestandteil und fördern Motorik, Ausdauer und Teamgeist.

„Schule draußen“ zeigt, wie wertvoll reale Lernerfahrungen für die Entwicklung von Kindern sind. Durch unmittelbares Erleben, gemeinsames Handeln und Lernen mit allen Sinnen entstehen nachhaltige Lernprozesse. Die Zeit in der Natur ergänzt den Unterricht im Klassenzimmer und setzt bewusst einen Schwerpunkt auf **praktische Erfahrungen und soziale Kompetenzen**.

- Danielle Coenjaerts



			2	6	
1			4		
		4			
			5		
		1			6
	2	6			

## SUDOKU

Fülle das Gitter so aus, dass in jeder Zeile, jeder Spalte und jedem 2x3-Feld die Zahlen von 1 bis 6 ohne Wiederholungen stehen.

Remplis la grille de sorte que dans chaque ligne, chaque colonne et chaque case de 2x3, les chiffres de 1 à 6 soient présents sans répétitions.

## SUCHSEL

S	P	A	Z	I	E	R	G	A	N	G	P
P	D	X	I	T	G	H	A	G	V	R	S
P	F	H	D	Q	L	L	Z	T	F	P	L
X	P	L	N	B	B	A	F	B	R	Z	E
A	E	A	A	X	F	Y	T	D	T	T	R
O	X	B	S	N	J	T	D	E	S	T	N
K	N	D	O	R	Z	H	P	Y	R	P	E
E	T	S	N	Ü	S	E	L	K	G	N	N
A	M	F	N	B	D	M	A	I	S	I	E
G	T	N	E	E	M	P	E	L	C	R	R
W	A	H	K	O	Q	Z	R	B	N	H	R
A	P	F	E	L	S	A	F	T	P	K	T

Fann folgend Wieder am Tableau / Trouve les mots dans la grille:  
Spaziergang - Apfelsaft - Pflanze - Sonne - Rübe - Laterne - Licht - Lernen



AUSMALBILD  
APFELBAUM

## MEE

02	Championnat   Centre sportif Bettendorf DT Gilsdorf-Vianden
03	Floumaart   Centre polyvalent Gilsdorf   Fëscherclub De Bârw Gilsdref
16	Championnat   Centre polyvalent Gilsdorf DT Gilsdorf-Vianden
15	Assemblée générale Dëschtennis Gilsdorf - Vianden   Buvette Bettendorf - 19h00
22	<b>Conseil Communal - séance publique   17h00</b>
23	Galaconcert   Centre sportif Bettendorf Pompjees-Musik Bettenduerf
30 - 31	Marche internationale   Grillchalet Bettendorf Chorale St. Cécile & Amicale Carpe Vitam

## JUNI

04	Geféiert Wanderung   Cimetière Moestroff Wanderfrënn La Sûre Bettenduerf
06	Aikido-Stagen   Centre polyvalent Gilsdorf Aikido Bettendorf
07	Randonnée gourmande   Grillchalet Bettendorf   Fifty-one Eislek
13	Open Air Gilsdref   Centre polyvalent Gilsdorf Club des Jeunes Gilsdorf
17	Coupe scolaire   Buvette Bettendorf Wanderfrënn La Sûre Bettenduerf
20	Cherry CUP 2026   Centre sportif Bettendorf Danzsport Bettendorf DSB
21	Concours "Entente du Nord"   Al Schoul Gilsdorf   Fëscherclub De Bârw Gilsdref
22	Virowend Nationalfeierdag   Centre p. Gilsdorf Administration communale et associations
24	<b>Conseil Communal - séance publique   17h00</b>

## JULI

02	Geféiert Wanderung   Terrain de foot Gilsdorf Wanderfrënn La Sûre Bettenduerf
04	Ofschlossgala (Kannerturnen)   Centre sportif Bettendorf   La Villageoise Bettendorf
11	Aikido-Stagen   Centre polyvalent Gilsdorf Aikido Bettendorf
11	Wikingerschach-Tournoi   Grillchalet Bettendorf   Indiacca Bettendorf
11 - 12	Barbecue Party   Beim Hirtzenhaff Paramoteur Club Luxembourg

15	<b>Conseil Communal - séance publique   17h00</b>
20 - 26	Junior Worldcup   Vianden Indiacca Bettendorf

## AUGUST

01	Geféiert Wanderung   Cactus Ingeldorf Wanderfrënn La Sûre Bettenduerf
23	IVV Wanderung & Sauerdall-Marathon   Centre polyvalent Gilsdorf & Moestroff Wanderfrënn La Sûre Bettenduerf

## SEPTEMBER

05	Kiermes & Hämmelesmarsch   Gilsdorf
06	Musik Gilsdref
12	Konter a Matt Tournoi   Buvette Bettendorf Indiacca Bettendorf
11 - 13	Kiermes & Hämmelesmarsch   Bettendorf CDJ & Pompjees-Musik Bettenduerf
18	Flitts de Bal   Gilsdorf Club des Jeunes Gilsdorf
19	Championnat DT Gilsdorf-Vianden
20	Coupe "De Bârw"   Centre polyvalent Gilsdorf Fëscherclub De Bârw Gilsdref
27	Hämmelesmarsch   Moestroff Pompjees-Musik Bettenduerf
30	<b>Conseil Communal - séance publique   17h00</b>

## OKTOBER

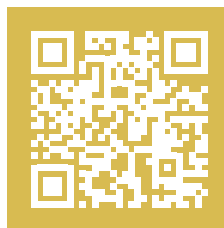
03	Kueb am Duerf   Gilsdorf Club des Jeunes Gilsdorf
03	Championnat   Centre polyvalent Gilsdorf DT Gilsdorf-Vianden
10	Championnat   Centre polyvalent Gilsdorf DT Gilsdorf-Vianden
10	Journée de commémoration nationale   Bettendorf   Administration communale
16	Assemblée générale Indiacca Bettendorf Buvette Bettendorf
17	Championnat   Centre polyvalent Gilsdorf DT Gilsdorf-Vianden
24	Aikido-Stagen   Centre polyvalent Gilsdorf Aikido Bettendorf
28	<b>Conseil Communal - séance publique   17h00</b>

## NOVEMBER

07	Museksfest   Centre sportif Bettendorf Pompjees-Musik Bettenduerf
	Championnat   Centre polyvalent Gilsdorf DT Gilsdorf-Vianden
14	Championnat   Centre sportif Bettendorf DT Gilsdorf-Vianden
	Aikido-Stagen   Centre polyvalent Gilsdorf Aikido Bettendorf
18	Assemblée générale Elterenvereenegung Bettendorf   Buvette Bettendorf
	Frellen reecheren   Centre polyvalent Gilsdorf Fëschclub De Bârw Gilsdref
21	Mixte Championnat   Centre sportif Bettendorf   Indiacca Bettendorf
	Championnat   Centre polyvalent Gilsdorf DT Gilsdorf-Vianden
25	Conseil Communal - séance publique   17h00
	Championnat DT Gilsdorf-Vianden
28	Geféiert Wanderung   Vëlospiste Bettendorf Wanderfrënn La Sûre Bettenduerf
29	Adventsfeier   Centre polyvalent Gilsdorf Musik Gilsdref

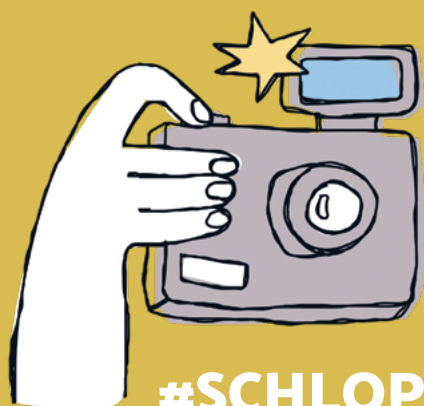
## DEZEMBER

05	Championnat   Centre polyvalent Gilsdorf DT Gilsdorf-Vianden
	Championnat   Centre polyvalent Gilsdorf DT Gilsdorf-Vianden
12	Chrëschtconcert   Eglise Bettendorf Pompjees-Musik Bettenduerf
16	Conseil Communal - séance publique   17h00



Méi Informatiounen zu eisen Eventer  
fann dir op eise Site [bettendorf.lu](http://bettendorf.lu)

Vous trouverez plus d'informations  
concernant nos événements sur notre  
site [bettendorf.lu](http://bettendorf.lu)



### #SCHLOPER

bulletin@bettendorf.lu

#### Weis eis däin Duerf!

Schéck eis deng Impressiounen déi mir ggf. op de soziale Medien oder am Schloper publizéieren kënnen! Vergiesst net op de soziale Medien de Post « public » ze maachen.

#### Fais-nous découvrir ton village !

Partage avec nous tes impressions, et nous les publierons peut-être sur les réseaux sociaux ou dans le Schloper ! N'oublie pas de mettre ta publication en mode « public » sur les réseaux sociaux.

#### Show us your town!

Share your impressions with us, and we might publish them on social media or in the Schloper! Don't forget to set your post to « public » in social media.

# SAVE THE DATE



📍 Gilsdref

**22.06.2026**  
**VIROWEND**  
**NATIONALFEIERDAG**



📍 Mettlach

**10.10.2026**  
**VISITT VILLEROY & BOCH** Org. Kulturkommissioun



📍 Bettenduerf, Kierch

**10.10.2026 - 19H00**  
**JOURNÉE COMMÉMORATIVE**

# CONTACT

## ADMINISTRATION COMMUNALE

T. 281 254 | F. 281 254 299  
1, Rue Neuve, L-9353 Bettendorf  
www.bettendorf.lu

## COLLÈGE DES BOURGMESTRE ET ÉCHEVINS

MERGEN Patrick, bourgmestre  
patrick.mergen@bettendorf.lu

DERNEDEN Andy, échevin  
andy.derneden@bettendorf.lu

VAZ DO RIO José, échevin  
jose.vazdoriorio@bettendorf.lu

## SECRETARIAT

SCHLECHTER Mireille, secrétaire communale  
T. 281 254 215 | mireille.schlechter@bettendorf.lu

RICHARTZ Dana, rédacteur  
T. 281 254 207 | dana.richartz@bettendorf.lu

DALVECCHIO Luca, expéditionnaire stagiaire  
T. 281 254 213 | luca.dalvecchio@bettendorf.lu

BEMTGEN Eric, rédacteur  
T. 281 254 206 | eric.bemtgen@bettendorf.lu

## SERVICE FINANCES

RICHARTZ Dana, rédacteur  
T. 281 254 207 | dana.richartz@bettendorf.lu

DALVECCHIO Luca, expéditionnaire stagiaire  
T. 281 254 213 | luca.dalvecchio@bettendorf.lu

## SERVICE SCOLAIRE

RICHARTZ Dana, rédacteur  
T. 281 254 207 | dana.richartz@bettendorf.lu

## AGENT MUNICIPAL

ARAUJO David  
david.araujo@bettendorf.lu

## ACCUEIL / BUREAU DE LA POPULATION / ETAT CIVIL

AULLO Kelly, rédacteur  
T. 281 254 204 | kelly.aullo@bettendorf.lu

WEYLAND Bruce, rédacteur stagiaire  
T. 281 254 210 | bruce.weyland@bettendorf.lu

DA SILVA Steven, rédacteur stagiaire  
Tél. : 281 254 200 | steven.dasilva@bettendorf.lu

## RECETTE

DISTELDORFF Serge  
T. 281 254 203 | recette@bettendorf.lu

## SERVICE RESSOURCES HUMAINES

RUPPERT Lynn, rédacteur  
T. 281 254 205 | lynn.ruppert@bettendorf.lu

## SERVICE SÉCURITÉ, INNOVATIONS ET PACTES

JOST Michel, ingénieur  
T. 281 254 601 | michel.jost@bettendorf.lu

## SERVICE URBANISME

KINNEN Manon, ingénieur-technicien  
T. 281 254 214 | manon.kinnen@bettendorf.lu

SEYLER Conny, expéditionnaire technique  
T. 281 254 212 | conny.seyler@bettendorf.lu

## SERVICE BÂTIMENTS

WALLESCH Johannes, coordinateur  
Tél. : 281 254 602 | electricien@bettendorf.lu

ZENDER Sebastian, coordinateur adjoint  
Tél. : 281 254 611 | hvac@bettendorf.lu

## SERVICE RÉGIE

STELMES Daniel, chef de service  
T. 281 254 222 | daniel.stelmes@bettendorf.lu

WAGNER Tobi, chef de service adjoint  
T. 281 254 224 | tobi.wagner@bettendorf.lu

## SERVICE CUISINE ET HYGIÈNE

SAUBER Daniel, coordinateur  
daniel.sauber@bettendorf.lu

## HEURES D'OUVERTURE

Administration communale				
Lundi	Mardi	Mercredi	Jeudi	Vendredi
8h00-11h30	8h00-11h30	<b>FERMÉ</b>	8h00-11h30	7h30-11h30
13h30-18h00	13h30-16h00	<b>FERMÉ</b>	13h30-16h00	13h30-16h00
Pendant les vacances scolaires:				
Lundi	Mardi	Mercredi	Jeudi	Vendredi
8h00-11h30	8h00-11h30	<b>FERMÉ</b>	8h00-11h30	7h30-11h30
13h30-18h00	<b>FERMÉ</b>	13h30-16h00	<b>FERMÉ</b>	13h30-16h00

Service technique				
Lundi	Mardi	Mercredi	Jeudi	Vendredi
8h00-11h30	8h00-11h30	<b>FERMÉ</b>	8h00-11h30	7h30-11h30
sur rdv	sur rdv	<b>FERMÉ</b>	sur rdv	sur rdv

## EDITEUR

Gemeng Bettenduerf

D'Zeitung gëtt publizéiert ënnert der  
Responsabilitéit vum Schäfferot.

## REDAKTIONS- COMITÉ

D'Bulletinskommissioun vun der Gemeng  
Bettenduerf:

Albert Back, Dan Castiglia, Pir Castiglia,  
Simone Hoffmann, David Leuenberger,  
Anouk Wagner, Lee Wagner, Sandy Welter

## LAYOUT

Brainplug

## FOTOEN

Dan Castiglia, Emile Bourg, Christiane  
Schackmann, Fotoen vun de Veräiner a  
Kommissiounen aus der Gemeng, Brainplug

## COVER- A QUERFORMATFOTO

©Dan Castiglia & ©Christiane Schackmann

## KONTAKT

Schéckt Är onformatéiert zesammen-  
hängend a korrigéiert Texter an Är  
onbearbescht Fotoen a gudder Opléisung  
als Attachment per E-mail u  
[bulletin@bettendorf.lu](mailto:bulletin@bettendorf.lu)

Whatsapp- & Facebookfotoen, sou wéi  
Fotoen an engem Word Dokument ginn **net**  
akzeptéiert!

Redaktiounsschluss fir de nächste Schloper:  
01/09/2026.

D'Artikele stinn ënnert der Verantwortung  
vum jeeweilege Signataire.



PRINTED IN  
LUXEMBOURG

# BIEN TRIER : MODE D'EMPLOI

Découvrez nos consignes de tri pour chacune de vos poubelles



## PAPIER & CARTON



### DÉCHETS ACCEPTÉS :

- Journaux, magazines, livres
- Emballages en papier
- Cahiers et blocs-notes
- Papier d'écriture et d'impression
- Enveloppes en papier



### DÉCHETS NON ACCEPTÉS :

- Papier très sale ou gras
- Emballages jetables avec revêtement plastique
- Emballages multicouches
- Cartons à boissons
- Papier peint
- Serviettes en papier et lingettes humides
- Polystyrène dans les boîtes en carton



## VERRE CREUX



### DÉCHETS ACCEPTÉS :

- Bouteilles en verre (vides et sans bouchon)
- Récipients en verre (vides et sans couvercle)
- Bocaux en verre



### DÉCHETS NON ACCEPTÉS :

- Porcelaine
- Céramique
- Fenêtres
- Miroirs
- Ampoules
- Lampes



## DÉCHETS ORGANIQUES



### DÉCHETS ACCEPTÉS :

- Déchets de cuisine
- Restes de repas crus et cuits
- Déchets de jardin
- Sacs en papier et papier journal (uniquement comme sac poubelle pour les déchets organiques)



### DÉCHETS NON ACCEPTÉS :

- Graisses et huiles
- Cendres et charbon
- Balayures et sacs d'aspirateur
- Emballages plastiques
- Mégots de cigarettes
- Litière pour chats
- Serviettes et mouchoirs en papier
- Couches bébé



## DÉCHETS MÉNAGERS



### DÉCHETS ACCEPTÉS :

- Tous les déchets qui ne peuvent pas être collectés séparément et qui ne sont pas recyclables



### DÉCHETS NON ACCEPTÉS :

- Déchets recyclables (papier, carton, verre, biodéchets, bois, etc.)
- Déchets électriques et électroniques
- Déchets de construction
- Déchets dangereux (bouteilles de gaz, médicaments, peintures, piles, etc.)



Nos centres de ressources pour prolonger votre effort de tri :



43, Fridhaff,  
L-9379 Diekirch  
Tel.: 80 89 83 38

Mierscherberg,  
L-7526 Mersch  
Tel.: 32 01 92

Rue de Niederpallen,  
L-8506 Redange  
Tel.: 26 62 09 13

4, op der Bréimicht,  
L-9779 Lentzweiler  
Tel.: 26 91 40 09

Suivez-nous pour découvrir nos services et activités !

